

LE BTP EN MILIEUX RURAL & URBAIN



Étude réalisée par l'Observatoire Prospectif des Métiers et des Qualifications du BTP

À l'initiative du Comité de Pilotage de l'Observatoire des métiers du BTP

Données statistiques : INSEE (Fichier SIRENE) ; ACOSS
Réalisation graphique : www.delphinecheret.com

Crédits illustrations : STIGMATES

www.metiers-btp.fr

Pour toute question, contactez :
contact@metiers-btp.fr

SOMMAIRE

| | |
|------------------|---|
| — Introduction — | 4 |
| — Méthodologie — | 5 |

01 ÉTAT DES LIEUX

| | |
|---|----|
| 1. Le BTP, l'un des fers de lance de l'économie nationale | 7 |
| 2. La place du BTP dans les bassins de vie | 9 |
| 3. Le poids du BTP dans les services de proximité | 16 |
| 4. Le potentiel économique du BTP au regard du nombre et de la localisation des ménages | 18 |

02 L'ÉVOLUTION DU BTP

EFFECTIFS SALARIÉS ET ÉTABLISSEMENTS 2009-2016

| | |
|--|----|
| 1. Le secteur, tous environnements confondus, maintient son rang | 21 |
| 2. Des tendances similaires quel que soit l'environnement | 24 |
| 3. Un contexte de crise économique & d'essor de nouveaux statuts | 30 |

| | |
|----------------|----|
| — Conclusion — | 31 |
|----------------|----|

— Introduction —

« Après avoir été victimes de l'exode rural, beaucoup de villages, en devenant périurbains, ont pris leur revanche. Autour des plus grandes villes, les campagnes sont de plus en plus intégrées dans les dynamiques métropolitaines », explique Éric Charmes, chercheur en Sciences sociales appliquées à l'Urbain¹.

Le sujet de la vie économique des centres-villes s'invite régulièrement et de plus en plus souvent dans les débats, avec un constat : la tendance est à la désertification.

Prix des loyers, difficultés de stationnement, consommateurs souhaitant accéder à une offre complète en un minimum de temps... Comment les activités, les services, les commerces, qui portent la vie sociale et économique des villes, se déplacent-ils en conséquence ? Quel environnement profite le plus de ces mouvements ? Périphérie des villes ? Milieux ruraux ?

En tout état de cause, les commerces de proximité (librairies, boulangeries, magasins de vêtements, etc.) résistent difficilement à la massification de l'offre dans les centres commerciaux qui se développent à la périphérie des villes.

Mais pour les activités de services, qui se doivent d'être au plus près de leur clientèle, les mouvements sont moins perceptibles. Dans ce contexte, comment les entreprises du secteur du Bâtiment et des Travaux publics se maintiennent-elles et se comportent-elles ? C'est à cette question qu'entend répondre notre étude.

¹ Tribune d'Eric Charmes - journal Le Monde - Supplément n°22707, édition du Samedi 13 janvier 2018

— Méthodologie —

La présente étude a pour objectif de :

- mettre en perspective l'activité du BTP au regard des autres secteurs, au niveau national, tous environnements confondus ;
- présenter la place et l'évolution du BTP dans les différents environnements, urbain, intermédiaire et rural.

L'**état des lieux**, première partie de l'étude, s'appuie sur les données de l'INSEE (fichier SIRENE) extraites en Janvier 2018. Est dans ce cadre recensé l'ensemble des entreprises et leurs établissements, sous toutes formes juridiques, dans tous les secteurs, pour une couverture géographique et économique exhaustive. Cette source permet d'obtenir une photographie à l'instant T des principaux secteurs, dont celui du BTP.

Les données traduisant l'**évolution du secteur**, en deuxième partie d'étude, sont issues des dénombrements annuels des établissements employeurs et des effectifs salariés réalisés par l'Agence Centrale des Organismes de Sécurité Sociale (ACOSS). L'analyse porte sur la **période 2009-2016**. Sont exclues les données liées aux actifs non-salariés (micro-entrepreneurs, professions libérales, gérants non salariés).

➤ Définition des environnements : les bassins de vie

Si la distinction entre rural et urbain fait référence à la localisation d'une commune, la population évolue, elle, entre différents espaces, selon ses besoins : vivre, travailler et consommer. Cette mobilité demande d'appréhender la situation des établissements et des actifs au-delà des limites de la commune.

L'analyse des données statistiques repose ainsi sur un découpage en bassins de vie.

Les bassins de vie désignent les espaces dans lesquels les populations résident, évoluent et accèdent aux équipements et services nécessaires au quotidien. Ils se répartissent en trois catégories :

- **Urbain** : plus de 80 % de la population totale du bassin évolue dans un environnement urbain ;
- **Intermédiaire** : entre 50 % et 80 % de la population évolue dans un environnement urbain ;
- **Rural** : moins de 50 % de la population évolue dans un environnement urbain.

01

ÉTAT DES LIEUX

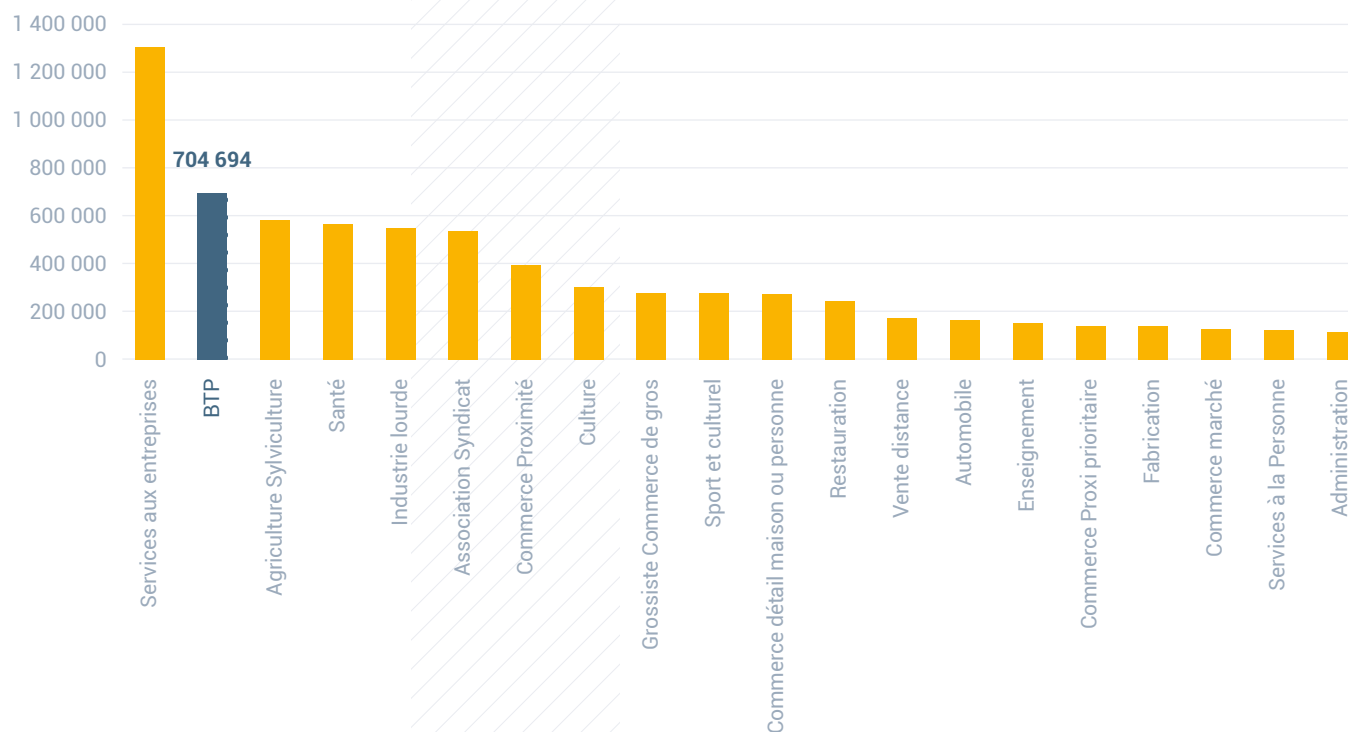


1. Le BTP, l'un des fers de lance de l'économie nationale

2^e au classement des établissements

L'économie nationale peut être regroupée en 39 principaux secteurs d'activité. Ceux-ci rassemblent au total 8,2 millions d'établissements. Le BTP compte à lui seul près de 705 000 de ces établissements, soit 8,6 % du total, ce qui le classe, en la matière, au 2^e rang du classement derrière le secteur des Services aux entreprises.

NOMBRE D'ÉTABLISSEMENTS PAR SECTEUR

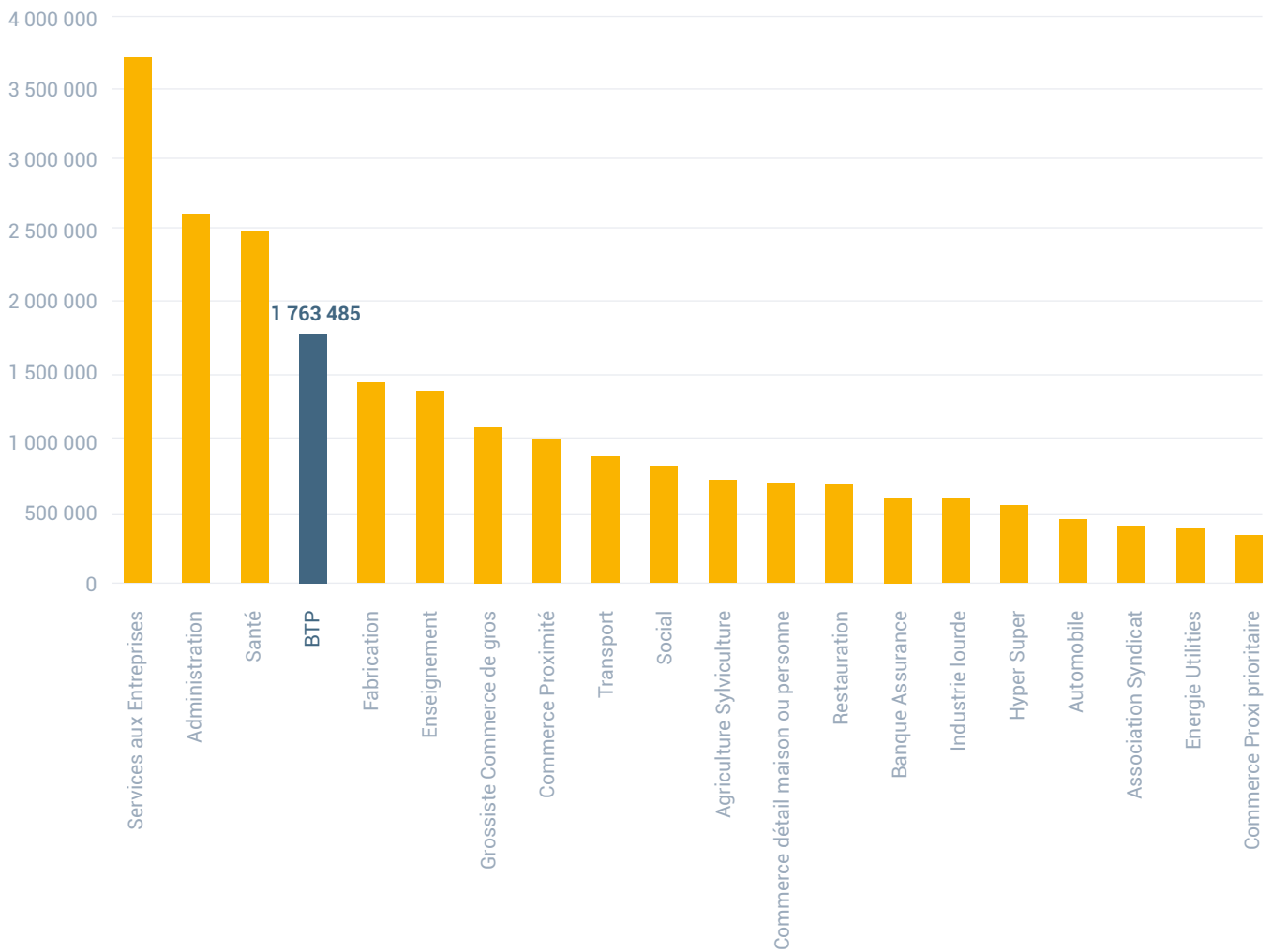


Source : Fichier SIRENE – Extraction Janvier 2018

4^e au classement des actifs

Sur les 25,6 millions d'actifs que comptent les 39 secteurs, près d'1,8 million relèvent du BTP, soit 7 % du total. Le BTP se classe ainsi 4^e, derrière les Services aux entreprises, l'Administration et la Santé.

NOMBRE D'ACTIFS PAR SECTEUR

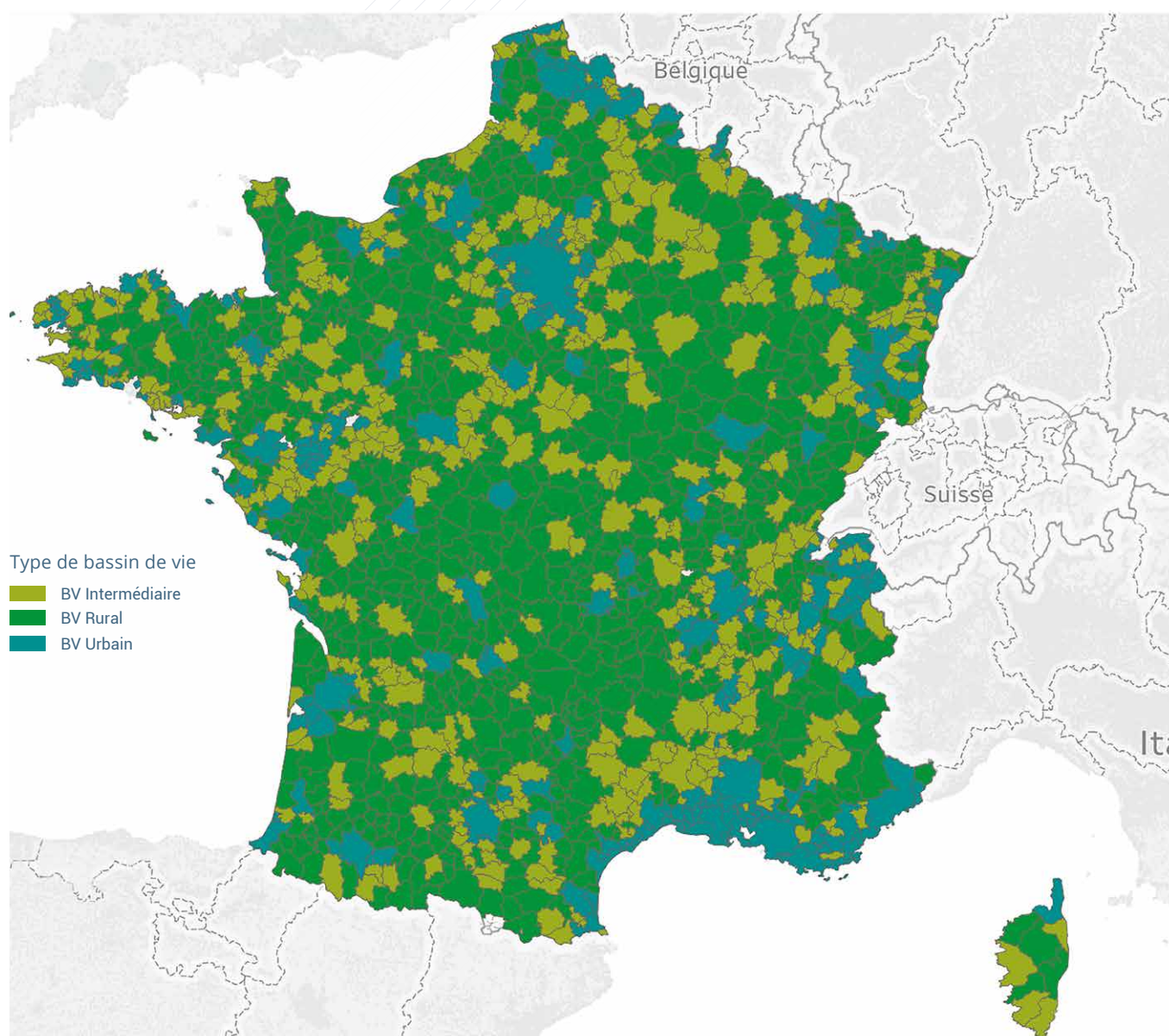


Source : Fichier SIRENE - Extraction Janvier 2018

2. La place du BTP dans les bassins de vie

Les bassins de vie et leur population

RÉPARTITION NATIONALE DES BASSINS DE VIE RURAUX, URBAINS, INTERMÉDIAIRES



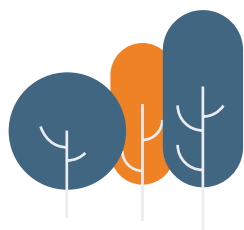
En 2015, 53 % des communes françaises sont situées dans un bassin de vie rural, 29 % dans un bassin de vie intermédiaire et 18 % dans un bassin de vie urbain. C'est au sein des bassins de vie urbains que la population a le plus augmenté entre 1975 et 2015 : + 32 %.

RÉPARTITION DE LA POPULATION SELON LE TYPE DE BASSIN DE VIE

| Type de bassin de vie | Population en 1975 | Population en 2015 | Part de la population en 1975 | Part de la population en 2015 | Évolution 1975 - 2015 |
|-----------------------|--------------------|--------------------|-------------------------------|-------------------------------|-----------------------|
| BV Rural | 10 085 282 | 11 594 638 | 20% | 18% | +15% |
| BV Intermédiaire | 10 540 597 | 13 430 169 | 21% | 21% | +27% |
| BV Urbain | 29 968 752 | 39 585 737 | 59% | 61% | +32% |
| Total | 50 594 631 | 64 610 544 | 100% | 100% | +28% |

Cette évolution au profit des bassins de vie urbains doit cependant être relativisée, au regard de l'évolution de la population au sein même de ces environnements : développement des réseaux de transport, des réseaux routiers, augmentation des loyers, déplacement de l'offre en milieu périurbain, ont conduit la population à s'éloigner des ultra centres.

Comment les entreprises du BTP se situent-elles face à cette nouvelle répartition ?

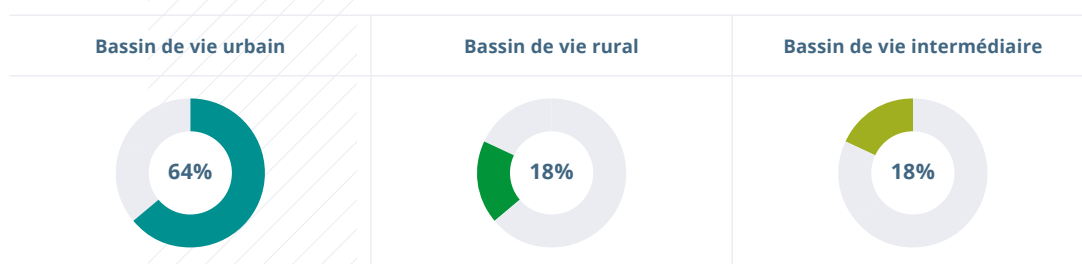


Les établissements du BTP dans les bassins de vie

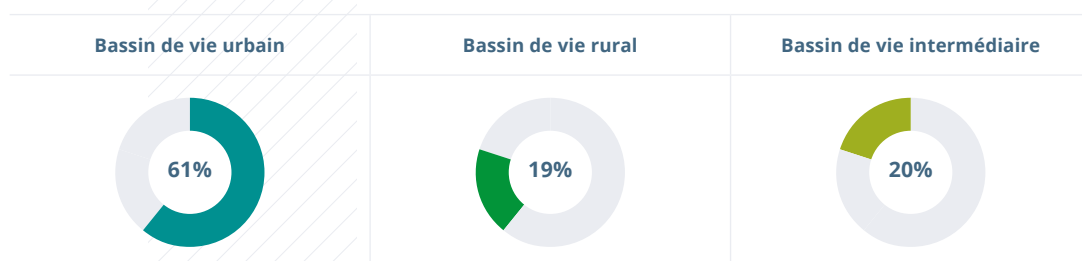
En 2018, **704 700 établissements sur 8,2 millions**, tous secteurs confondus.

Le BTP est particulièrement représenté dans les bassins de vie ruraux et intermédiaires, une présence légèrement plus importante en moyenne que celle des autres secteurs. Sa présence dans les bassins de vie urbains est en revanche inférieure de 3 points.

Tout secteur confondu : 8,2 millions d'établissements



Secteur BTP : 704 700 établissements



Bassins de vie ruraux

- 2^e au classement des établissements, derrière le secteur de l'Agriculture et Sylviculture
- 134 400 établissements
- 9,1 % du total des établissements, tous secteurs confondus, des bassins de vie ruraux

Bassins de vie intermédiaires

- 3^e au classement des établissements, derrière les Services aux entreprises et l'Agriculture et Sylviculture
- 137 320 établissements
- 9,2 % du total des établissements, tous secteurs confondus, des bassins de vie intermédiaires

Bassins de vie urbains

- 2^e en nombre d'établissements, derrière les Services aux entreprises
- 433 000 établissements
- 8,2 % du total des établissements, tous secteurs confondus, des bassins de vie urbains

| Bassins de vie ruraux | | Bassins de vie urbains | | Bassins de vie intermédiaires | |
|------------------------------------|---------------------|------------------------------------|---------------------|------------------------------------|---------------------|
| Zoom sur les 20 premiers secteurs | Nb d'établissements | Zoom sur les 20 premiers secteurs | Nb d'établissements | Zoom sur les 20 premiers secteurs | Nb d'établissements |
| Agriculture Sylviculture | 287 726 | Services aux Entreprises | 1 024 626 | Services aux Entreprises | 172 110 |
| BTP | 134 430 | BTP | 432 947 | Agriculture Sylviculture | 156 283 |
| Services aux Entreprises | 125 830 | Santé | 395 238 | BTP | 137 317 |
| Industrie lourde | 105 793 | Association Syndicat | 351 529 | Santé | 103 010 |
| Association Syndicat | 91 317 | Industrie lourde | 350 250 | Association Syndicat | 102 028 |
| Santé | 76 913 | Commerce Proximité | 272 382 | Industrie lourde | 100 836 |
| Sport et culturel | 59 012 | Culture | 224 125 | Commerce Proximité | 71 161 |
| Commerce Proximité | 57 587 | Grossiste Commerce de gros | 203 014 | Sport et culturel | 62 935 |
| Energie Utilities | 41 357 | Commerce détail maison ou personne | 196 412 | Commerce détail maison ou personne | 49 980 |
| Culture | 39 480 | Restauration | 173 722 | Culture | 46 441 |
| Grossiste Commerce de gros | 35 569 | Sport et culturel | 159 107 | Grossiste Commerce de gros | 43 919 |
| Vente distance | 33 536 | Agriculture Sylviculture | 146 574 | Restauration | 41 477 |
| Restauration | 33 382 | Automobile | 106 664 | Vente distance | 38 406 |
| Administration | 33 380 | Vente distance | 104 049 | Automobile | 35 176 |
| Commerce détail maison ou personne | 31 492 | Enseignement | 98 790 | Fabrication | 29 200 |
| Automobile | 27 786 | Commerce Proxi prioritaire | 87 857 | Enseignement | 28 857 |
| Hôtel camping | 27 635 | Fabrication | 85 382 | Commerce Proxi prioritaire | 28 785 |
| Commerce Proxi prioritaire | 27 379 | Commerce marché | 83 543 | Energie Utilities | 26 404 |
| Fabrication | 27 285 | Services à la Personne | 80 617 | Services à la Personne | 25 650 |
| Enseignement | 26 885 | Banque Assurance | 65 199 | Administration | 25 506 |

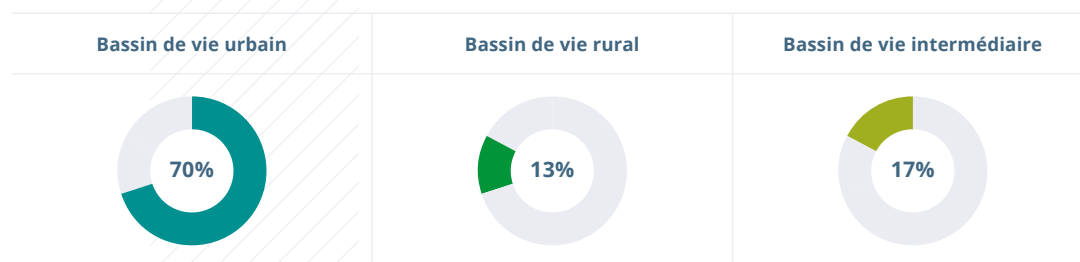
La population active du BTP dans les bassins de vie

En 2018, **1,8 millions d'actifs sur 25,6 millions**, tous secteurs confondus.

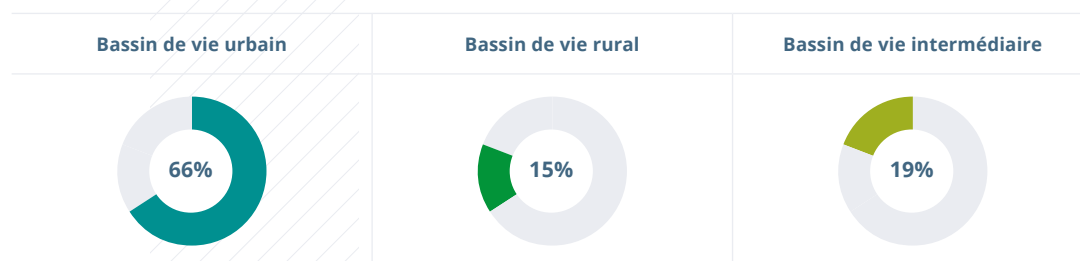
La représentation des actifs du BTP est plus importante de 2 points par rapport à la moyenne des autres secteurs dans les bassins de vie ruraux, comme dans les bassins de vie intermédiaires. Sa présence dans les bassins de vie urbains est en revanche inférieure de 4 points.

RÉPARTITION DES ACTIFS PAR TYPE DE BASSIN DE VIE

Tout secteur confondu : 25,6 millions d'actifs



Secteur BTP : 1,8 million d'actifs



Bassin de vie rural

- 3^e au classement des actifs, derrière la Santé et l'Agriculture et Sylviculture
- 275 590 actifs
- 8,7 % des actifs des bassins de vie ruraux, tous secteurs confondus

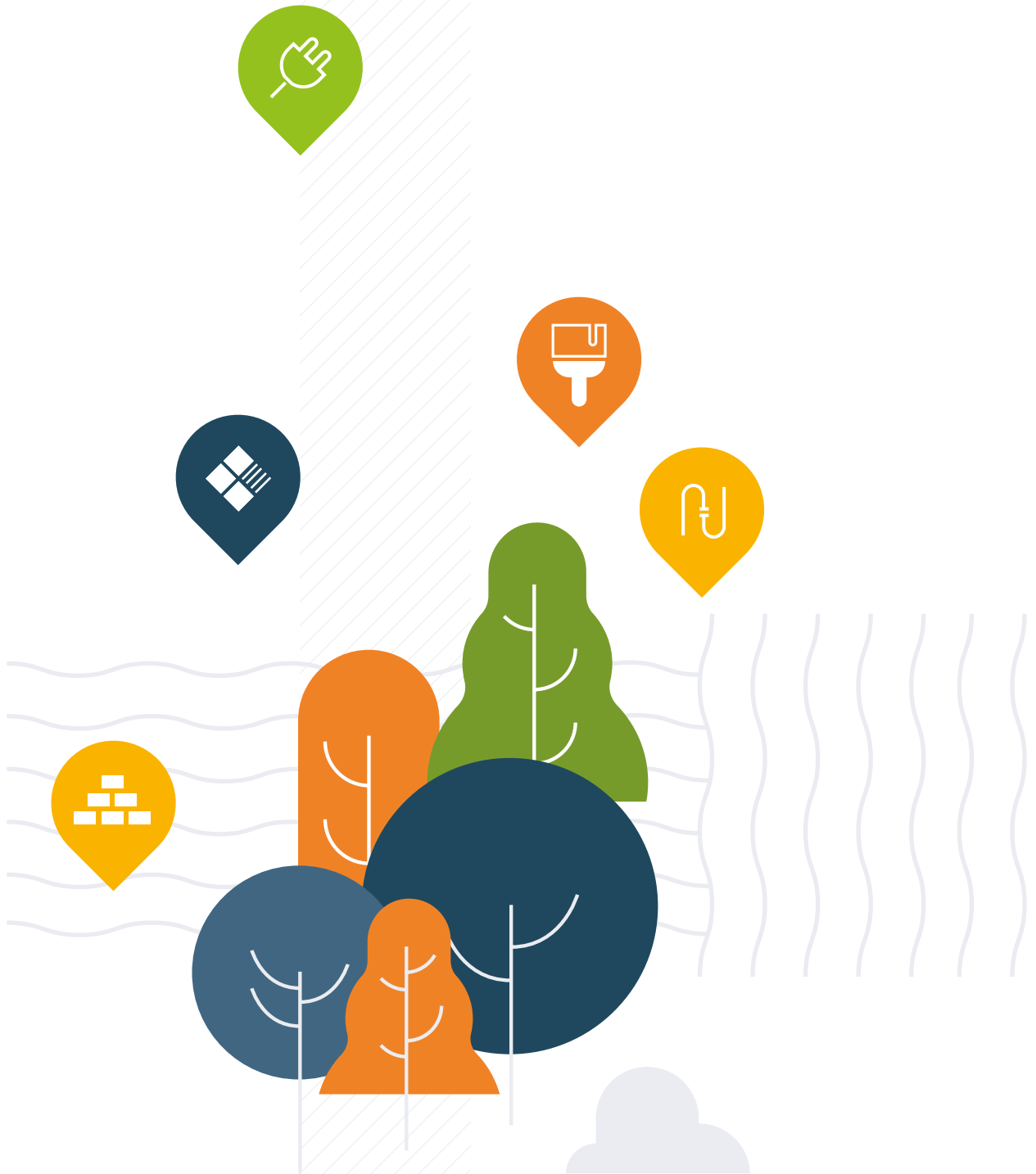
Bassin de vie intermédiaire

- 5^e au classement des actifs, derrière la Santé, l'Administration, les Services aux entreprises et la Fabrication
- 330 110 actifs
- 7,4 % des actifs des bassins de vie intermédiaires, tous secteurs confondus

Bassins de vie urbains

- 4^e au classement des actifs derrière les Services aux entreprises, l'Administration et la Santé
- 1 157 790 actifs
- 6,4 % des actifs des bassins de vie urbains, tous secteurs confondus

| Bassins de vie ruraux | | Bassins de vie urbains | | Bassins de vie intermédiaires | |
|------------------------------------|----------------|------------------------------------|------------------|------------------------------------|----------------|
| Zoom sur les 20 premiers secteurs | Nb d'actifs | Zoom sur les 20 premiers secteurs | Nb d'actifs | Zoom sur les 20 premiers secteurs | Nb d'actifs |
| Santé | 330 540 | Services aux Entreprises | 3 100 638 | Santé | 503 542 |
| Agriculture Sylviculture | 318 075 | Administration | 1 883 701 | Administration | 449 431 |
| BTP | 275 589 | Santé | 1 653 310 | Services aux Entreprises | 406 557 |
| Administration | 273 387 | BTP | 1 157 788 | Fabrication | 358 181 |
| Fabrication | 272 451 | Enseignement | 1 010 155 | BTP | 330 108 |
| Services aux entreprises | 204 807 | Grossiste Commerce de gros | 799 416 | Enseignement | 211 768 |
| Commerce Proximité | 143 511 | Fabrication | 785 010 | Commerce Proximité | 191 499 |
| Enseignement | 133 980 | Commerce Proximité | 679 824 | Agriculture Sylviculture | 185 154 |
| Grossiste Commerce de gros | 120 252 | Transport | 672 707 | Grossiste Commerce de gros | 181 859 |
| Social | 112 766 | Social | 542 827 | Social | 169 254 |
| Industrie Agroalimentaire | 103 377 | Commerce détail maison ou personne | 531 194 | Transport | 131 727 |
| Transport | 87 521 | Restauration | 530 763 | Hyper Super | 121 587 |
| Hyper super | 78 887 | Banque Assurance | 523 060 | Commerce détail maison ou personne | 114 982 |
| Industrie lourde | 67 984 | Industrie lourde | 432 582 | Industrie lourde | 103 099 |
| Restauration | 61 712 | Hyper Super | 351 127 | Restauration | 102 780 |
| Automobile | 60 369 | Association Syndicat | 309 228 | Automobile | 93 914 |
| Commerce détail maison ou personne | 53 903 | Automobile | 297 856 | Industrie Agroalimentaire | 88 275 |
| Commerce Proxi prioritaire | 51 266 | Energie Utilities | 265 598 | Energie Utilities | 71 427 |
| Hôtel Camping | 48 257 | Agriculture Sylviculture | 224 013 | Commerce Proxi prioritaire | 63 725 |
| Energie Utilities | 48 175 | Commerce Proxi prioritaire | 221 518 | Banque Assurance | 61 788 |



3. Le poids du BTP dans les services de proximité

Les services de proximité servent le quotidien des habitants. Ce sont notamment les boulangeries, les boucheries, les bureaux de tabac-presse, les écoles, mais également les activités de service dont celles des artisans du Bâtiment.

27 services sont ainsi recensés¹ comme étant présents dans le plus grand nombre de communes. Mais la situation des communes est très hétérogène s'agissant des dotations en services de proximité. En témoigne l'étude INSEE FOCUS², selon laquelle un tiers des communes françaises accueille entre 1 et 5 types de services différents et une sur vingt n'en propose aucun.

Selon cette même étude, *“dans les communes les moins équipées en gamme de proximité, certains services sont présents de façon plus systématique. Ainsi, parmi les communes qui disposent de 1 à 5 services différents, les artisans du bâtiment et les restaurants sont les plus souvent présents”*.

Il en ressort ainsi que :

- Dans 15 % des communes, l'activité de maçon est l'unique service de proximité ;
- Dans 14 % des communes, ce sont les menuisiers, charpentiers et serruriers ;
- Dans 10 % des communes, ce sont les plombiers, couvreurs et chauffagistes.

¹ Source : INSEE, base permanente des équipements 2016
² INSEE FOCUS n°113 du 23/05/2018

EXTRAIT DE L'ÉTUDE FAISANT ÉTAT DE LA PRÉSENCE DE SERVICES EN POURCENTAGE SELON LA SITUATION DES COMMUNES

Présence du service (en % de communes dotées de ce service) parmi les communes disposant de :

| Service | 1 service | 2 services | 3 services | 5 services | 10 services | 15 services |
|--|--------------|--------------|--------------|--------------|--------------|-------------|
| Maçon | 15 | 25 | 35 | 46 | 69 | 80 |
| Menuisier, charpentier, serrurier | 14 | 25 | 31 | 44 | 66 | 81 |
| Plombier, couvreur, chauffagiste | 10 | 21 | 26 | 36 | 64 | 78 |
| Restaurant | 9 | 15 | 25 | 36 | 63 | 85 |
| Réparation automobile et de matériel agricole | 8 | 13 | 17 | 29 | 55 | 78 |
| Électricien | 7 | 14 | 20 | 31 | 57 | 73 |
| Boulodrome | 6 | 14 | 19 | 30 | 48 | 60 |
| Plâtrier, peintre | 6 | 15 | 22 | 31 | 59 | 76 |
| Coiffure | 4 | 6 | 10 | 17 | 43 | 83 |
| École élémentaire | 3 | 9 | 18 | 45 | 86 | 97 |
| Entreprise générale du bâtiment | 3 | 4 | 7 | 9 | 23 | 28 |
| Salle ou terrain multisports | 3 | 8 | 14 | 32 | 68 | 81 |
| Terrain de grands jeux | 2 | 7 | 13 | 29 | 62 | 80 |
| Agence immobilière | 2 | 4 | 7 | 12 | 22 | 35 |
| Soins de beauté | 2 | 4 | 6 | 9 | 24 | 42 |
| Taxi | 1 | 3 | 5 | 9 | 22 | 32 |
| Tennis | 1 | 3 | 6 | 14 | 38 | 61 |
| Boucherie, charcuterie | 1 | 1 | 2 | 3 | 10 | 23 |
| Boulangerie | 1 | 2 | 3 | 8 | 29 | 68 |
| Fleuriste | 1 | 1 | 2 | 2 | 6 | 13 |
| Infirmier | 1 | 2 | 4 | 5 | 16 | 51 |
| Bureau de poste, relais poste, agence postale | 1 | 2 | 4 | 14 | 40 | 70 |
| Épicerie, supérette | 0 | 1 | 1 | 5 | 20 | 42 |
| Masseur-kinésithérapeute | 0 | 1 | 1 | 1 | 4 | 24 |
| Médecin omnipraticien | 0 | 0 | 0 | 1 | 6 | 36 |
| Chirurgien-dentiste | 0 | 0 | 0 | 0 | 0 | 4 |
| Pharmacie | 0 | 0 | 0 | 0 | 1 | 17 |
| Nombre de communes dans lesquelles 1, 2, 3... services différents sont présents | 2 584 | 2 756 | 2 461 | 2 045 | 1 173 | 733 |

4. Le potentiel économique du BTP au regard du nombre et de la localisation des ménages

Le nombre de ménages est un indicateur de la demande potentielle, source d'activité économique pour les entreprises.

Le nombre d'établissements du secteur, rapporté au nombre de ménages, permet de mesurer le niveau d'accessibilité des services du BTP pour la population.

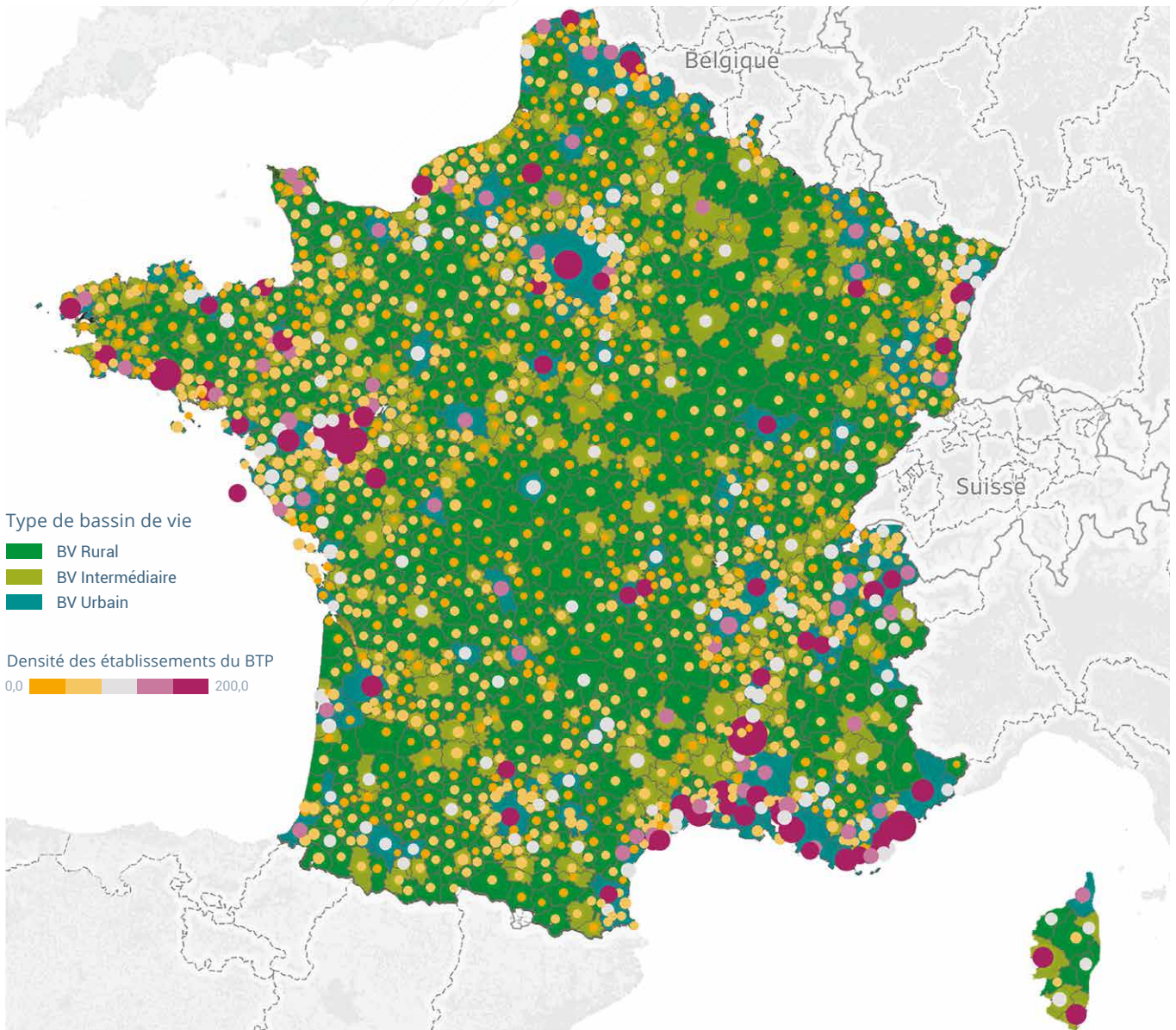
Au niveau national, 1 000 ménages ont en moyenne accès à 55 entreprises du BTP. Cette proportion varie selon la localisation : entre 30 et 37 respectivement dans les bassins de vie ruraux et intermédiaires, à 94 dans les bassins de vie urbains.

NOMBRE D'ÉTABLISSEMENT BTP PAR TYPE DE BASSINS DE VIE POUR 1 000 MÉNAGES

| TYPE DE BASSIN DE VIE | Nbre d'établissements | Nbre de ménages | Nbre d'établissements du BTP pour 1 000 ménages |
|-----------------------|-----------------------|-------------------|--|
| BV Intermédiaire | 137 317 | 3 670 124 | 37 |
| BV Rural | 134 430 | 4 462 358 | 30 |
| BV Urbain | 432 947 | 4 622 098 | 94 |
| Total général | 704 694 | 12 754 580 | 55 |

De façon générale, la densité de population reste plus importante dans les bassins de vie urbains que dans les bassins de vie ruraux. La désertification des centres des villes moyennes, en termes d'activités économiques, s'accroît.

DENSITÉ DU BTP PAR TYPE DE BASSIN DE VIE



02

L'ÉVOLUTION DU BTP

EFFECTIFS SALARIÉS ET ÉTABLISSEMENTS 2009-2016



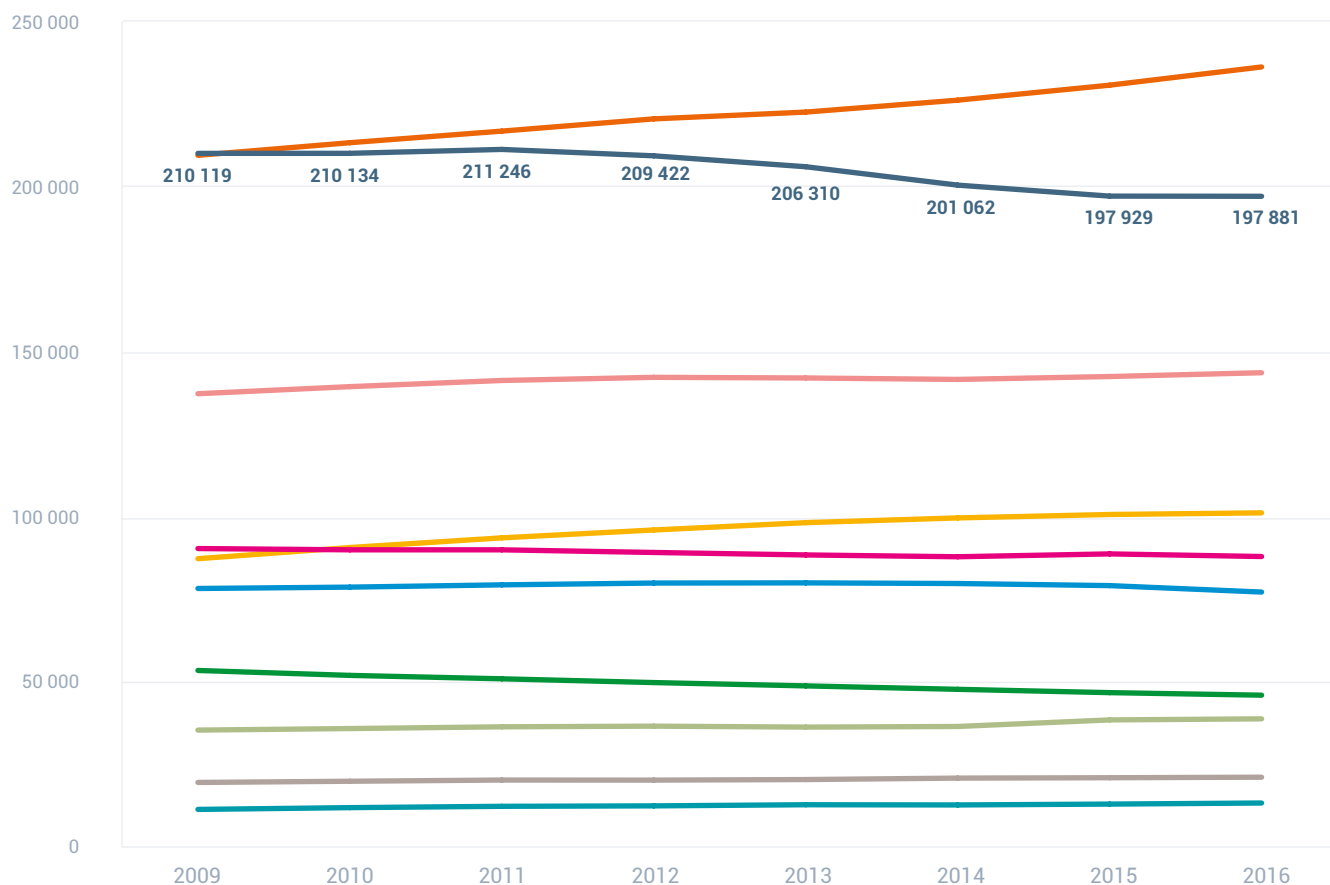


1. Le secteur, tous environnements confondus, maintient son rang

Une place stable dans le temps dans le classement des secteurs quant au nombre d'établissements et nombre de salariés :

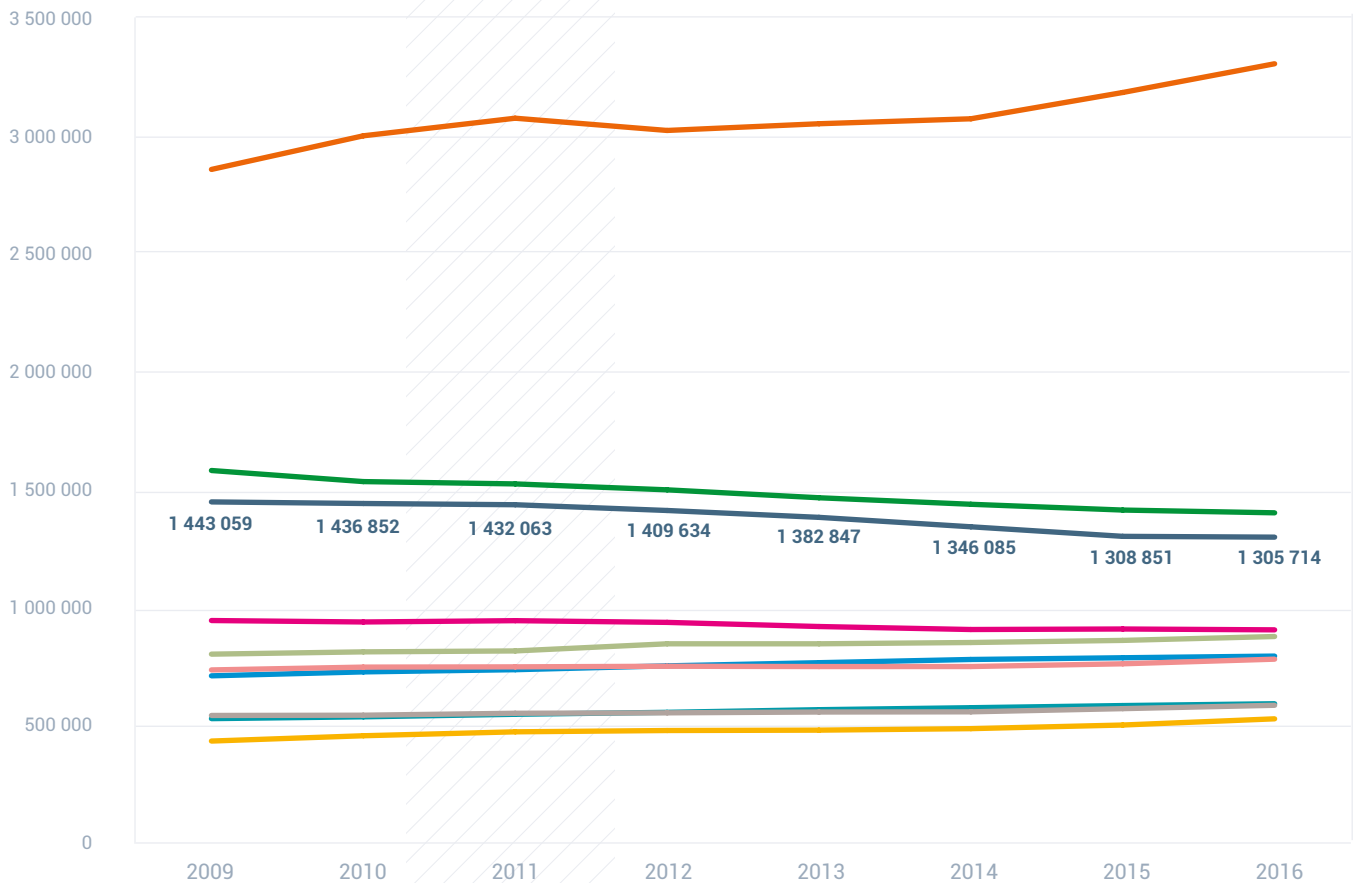
- 2^e au classement des établissements, derrière les Services aux entreprises
- 3^e au classement du nombre de salariés, derrière les Services aux entreprises et la Fabrication

ÉVOLUTION DU NOMBRE D'ÉTABLISSEMENTS EMPLOYEURS



- BTP
- Commerce Proximité
- Fabrication
- Grossiste Commerce de gros
- Hyper Super
- Restauration
- Santé
- Services aux entreprises
- Social
- Transport

ÉVOLUTION DU NOMBRE DE SALARIÉS



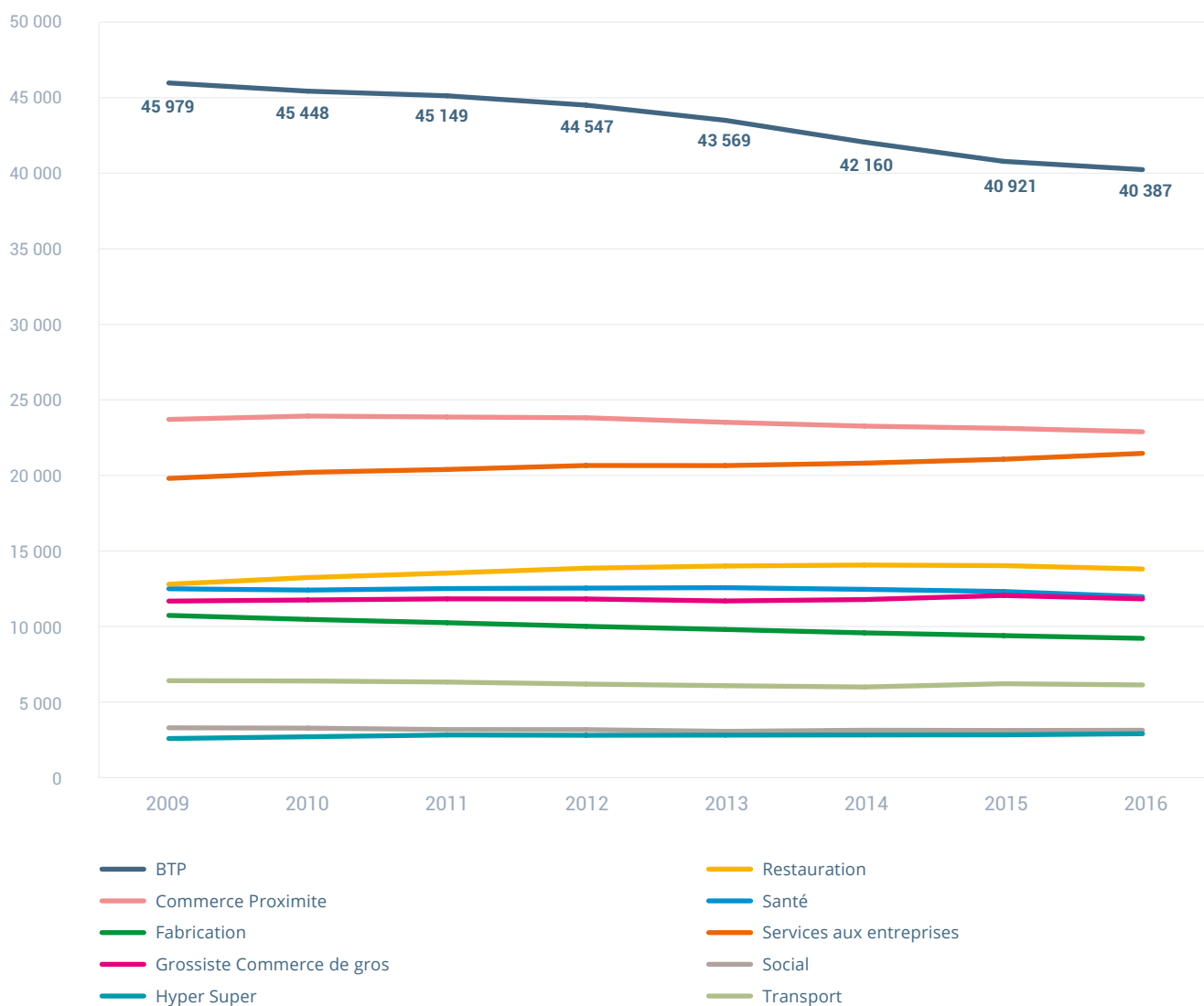
- BTP
- Commerce Proximité
- Fabrication
- Grossiste Commerce de gros
- Hyper Super
- Restauration
- Santé
- Services aux entreprises
- Social
- Transport

2. Des tendances similaires quel que soit l'environnement

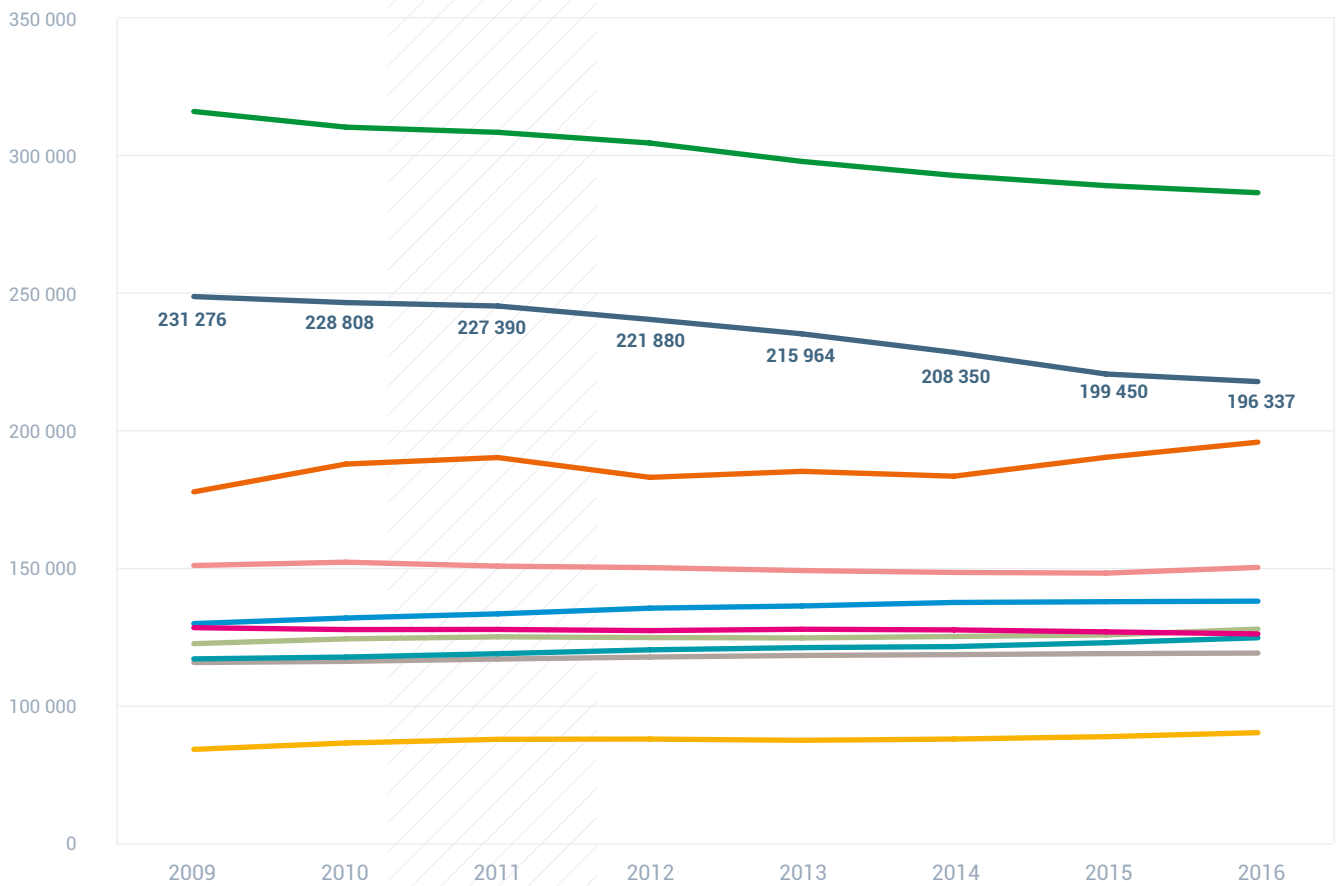
Bassins de vie ruraux

- Malgré une baisse de 12 % du nombre d'établissements, le BTP se maintient à la 1^{ère} place depuis 2009.
- Le BTP se maintient à la 2^e place en nombre de salariés, derrière la Fabrication, malgré une diminution des effectifs de 231 280 en 2009 à 196 300 en 2016. A noter toutefois une baisse des salariés plus importante qu'ailleurs dans les bassins de vie ruraux.

ÉVOLUTION DU NOMBRE D'ÉTABLISSEMENTS EMPLOYEURS



ÉVOLUTION DU NOMBRE DE SALARIÉS

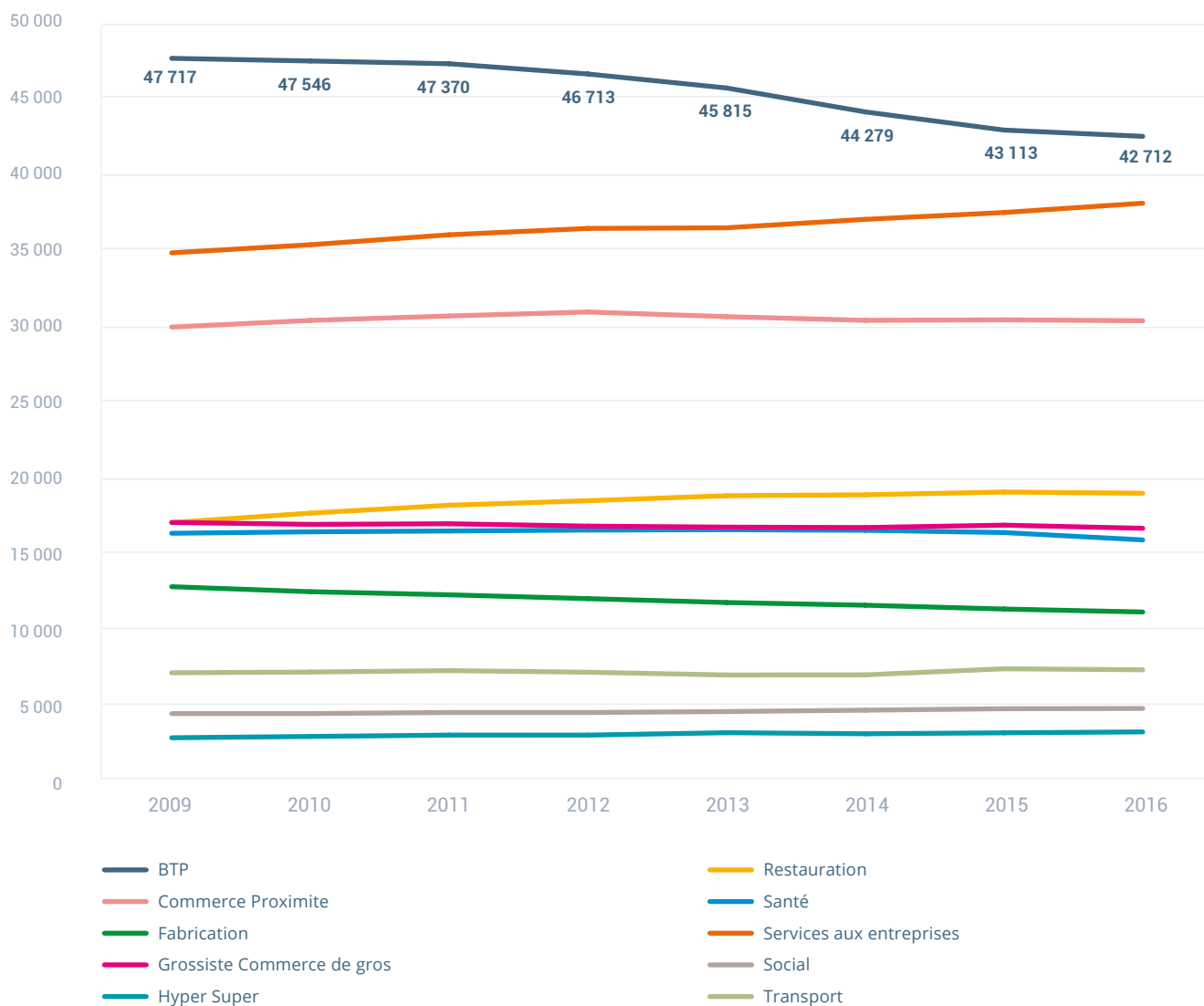


- BTP
- Commerce Proximité
- Fabrication
- Grossiste Commerce de gros
- Hyper Super
- Restauration
- Santé
- Services aux entreprises
- Social
- Transport

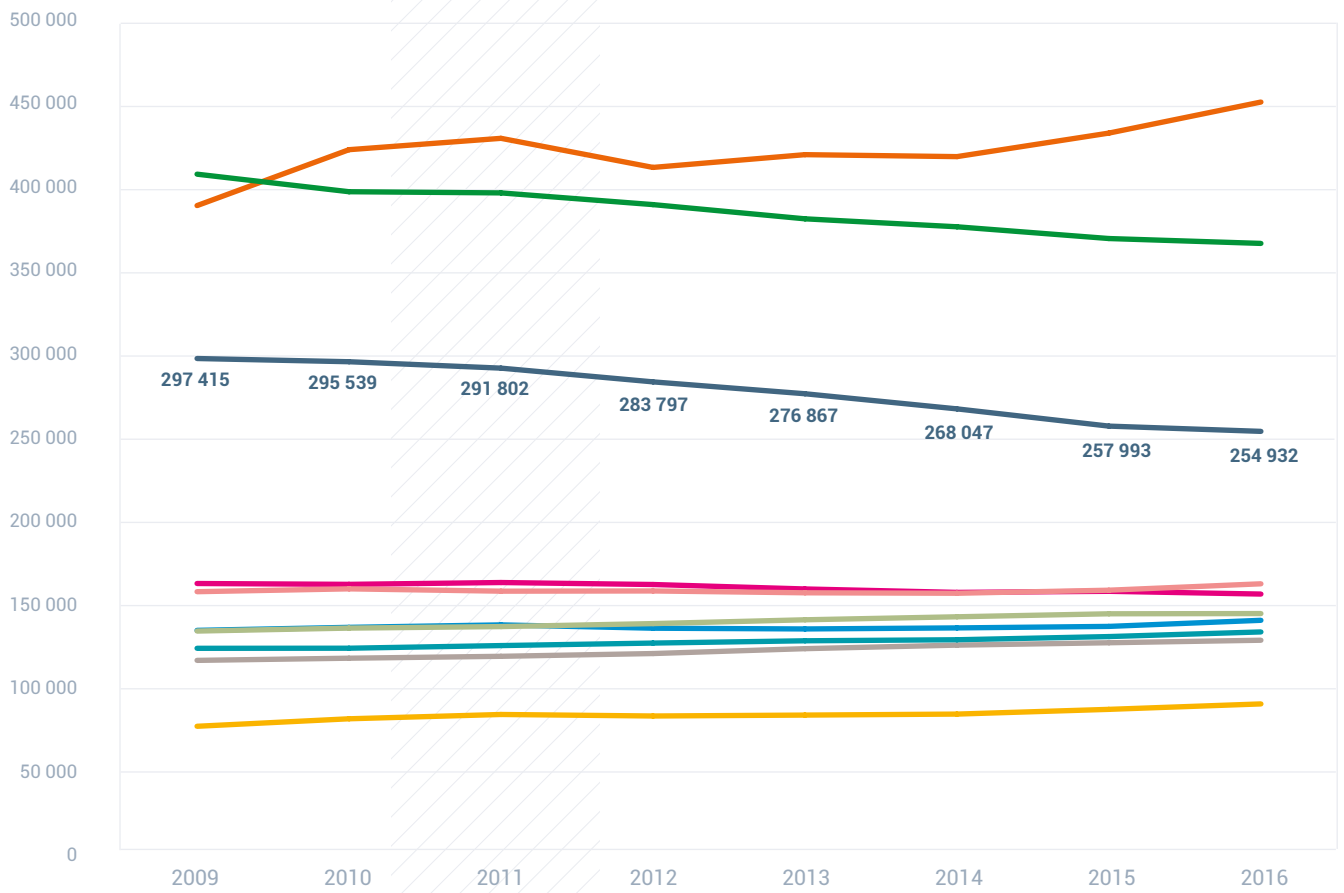
Bassins de vie intermédiaire

- Le BTP reste 1^{re} au classement des établissements malgré une baisse de 10 % du nombre d'établissements
- Le BTP conserve sa 3^e place en nombre de salariés, derrière les Services aux entreprises et la Fabrication. À noter toutefois une baisse importante au regard du classement des 10 secteurs les plus dynamiques : - 14 %.

ÉVOLUTION DU NOMBRE D'ÉTABLISSEMENTS EMPLOYEURS



ÉVOLUTION DU NOMBRE DE SALARIÉS

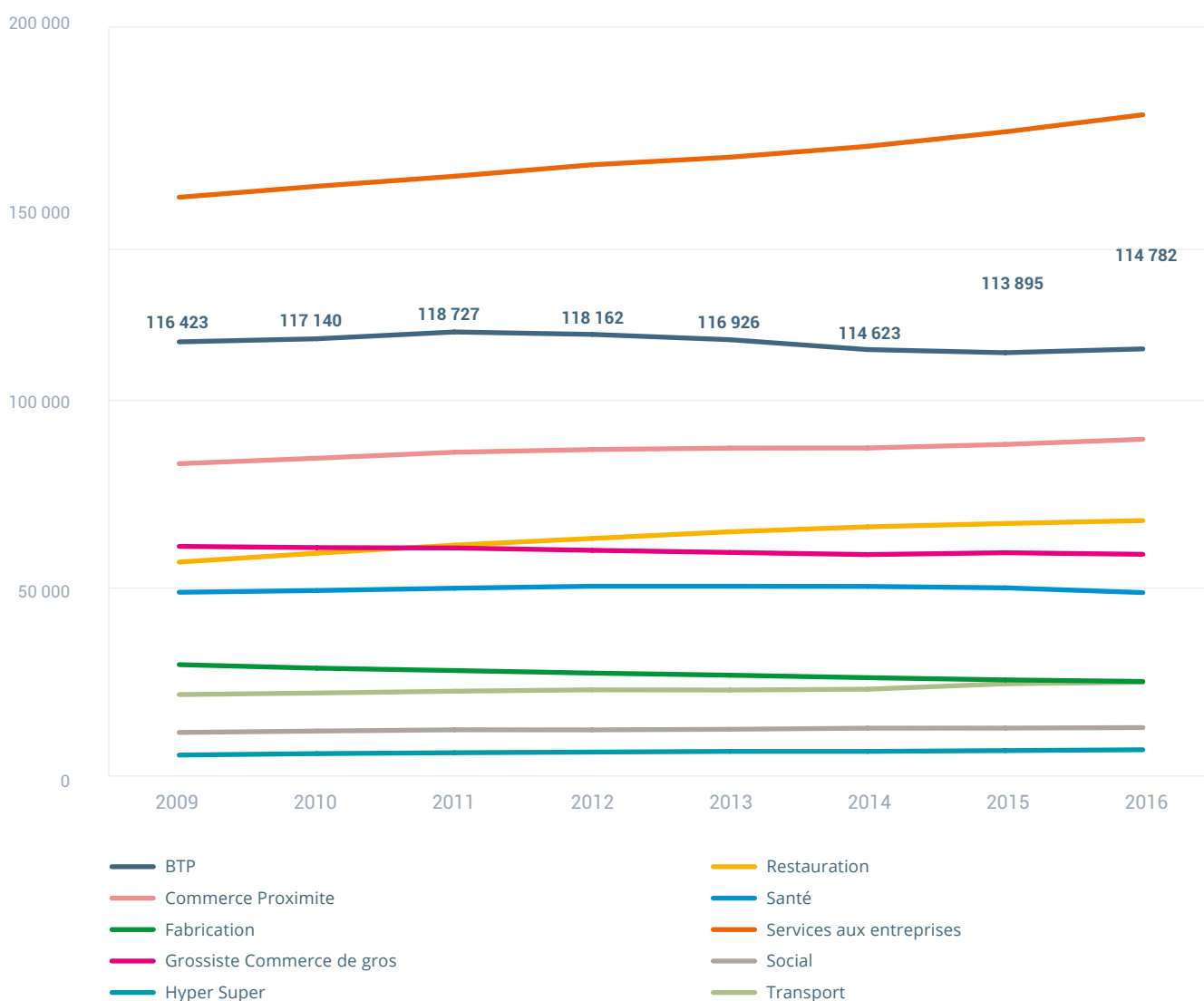


- BTP
- Commerce Proximité
- Fabrication
- Grossiste Commerce de gros
- Hyper Super
- Restauration
- Santé
- Services aux entreprises
- Social
- Transport

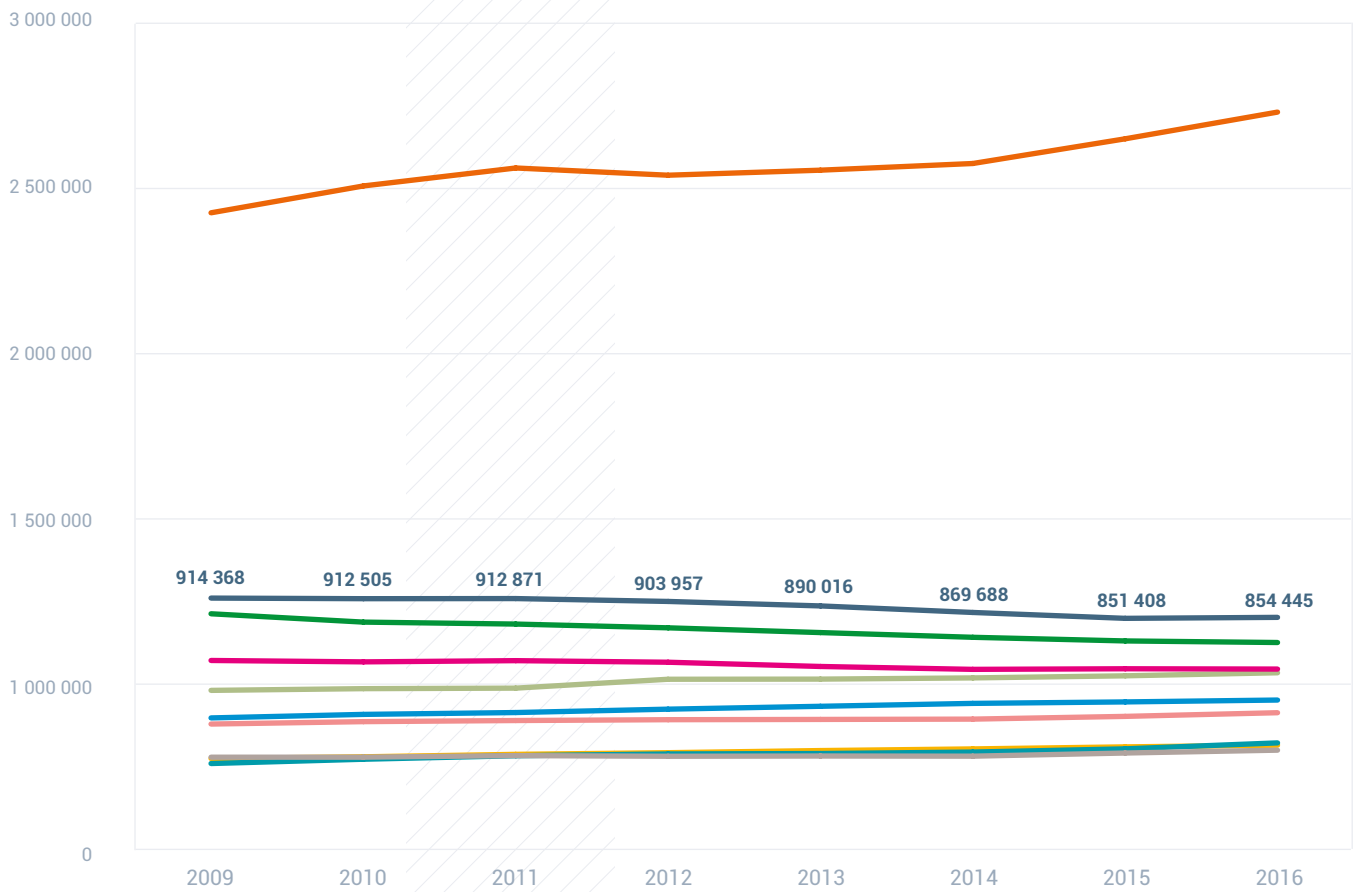
Bassins de vie urbains

- Le BTP se maintient à la 2^e place au classement en nombre d'établissements comme en nombre de salariés, derrière les Services aux entreprises, malgré une baisse de 7 % de ses effectifs (854 445 salariés en 2016). À noter que c'est au sein des bassins de vie urbains que le secteur a le moins diminué en nombre d'établissements comme en nombre de salariés.

ÉVOLUTION DU NOMBRE D'ÉTABLISSEMENTS EMPLOYEURS



ÉVOLUTION DU NOMBRE DE SALARIÉS



- BTP
- Commerce Proximité
- Fabrication
- Grossiste Commerce de gros
- Hyper Super
- Restauration
- Santé
- Services aux entreprises
- Social
- Transport

3. Un contexte de crise économique & d'essor de nouveaux statuts

Si le BTP accuse une baisse des effectifs salariés et du nombre d'établissements sur l'ensemble du territoire, tous environnements confondus, celle-ci est à relativiser dans le contexte de crise économique de 2008-2009. Cette baisse peut en outre être synonyme d'une recomposition du secteur, appelant une répartition différente des volumes, au profit des établissements ne comptant aucun salarié et des actifs indépendants.

— Conclusion —

De l'état des lieux aux actions à mener sur les territoires

Il ressort de l'analyse des chiffres du secteur que le BTP occupe :

- La deuxième place en nombre d'établissements et la quatrième place s'agissant du nombre d'actifs tous statuts confondus (1^{ère} partie) ;
- La deuxième place en nombre d'établissements ayant au moins 1 salarié et la troisième place en nombre de salariés (2^e partie).

Ce positionnement s'est maintenu dans le temps, malgré la crise économique qui a particulièrement touché le secteur depuis 2008/2009.

L'analyse de l'implantation du BTP dans les différents environnements ruraux, intermédiaires et urbains démontre que le secteur reste une activité de proximité, non délocalisable, permettant de maintenir de l'activité et des emplois au sein des zones rurales, tout en restant très présente dans les territoires urbains.

En termes de prospective, ce premier état des lieux ouvre divers champs de réflexion : quels facteurs pourraient accentuer les tendances ? Avec quelles conséquences pour les activités : migration, positionnement des besoins en recrutement et de l'offre de formation ? Pour quelles actions à entreprendre dans les différents territoires ?

Dans le contexte économique difficile que connaissent certains territoires, il s'agit d'identifier les compétences attendues demain, de mettre en évidence les opportunités en matière d'emploi et les initiatives à prendre pour développer les offres de formation au plus près des besoins, territoire par territoire.



contact@metiers-btp.fr
www.metiers-btp.fr
