

Activité, emploi et formation dans les Travaux Publics

*Région Occitanie
Pyrénées-Méditerranée*



Décembre 2020



— FILIÈRE CONSTRUCTION —

CERC
OCCITANIE

Cellule Économique Régionale de la Construction

Observatoire
des métiers
du **BTP**

sommaire

1

Au carrefour de l'activité, de l'emploi et de la formation : quels constats aujourd'hui en région ?

- 1.1 Les spécificités du tissu économique régional
- 1.2 Les ressources en main d'œuvre
- 1.3 Les caractéristiques de la formation initiale et continue

2

Quelles tendances en région ?

- 2.1 Les fluctuations de conjoncture
- 2.2 Les transformations de l'emploi
- 2.3 Les évolution de la formation initiale et continue
- 2.4 Cadrage des besoins en ressources nouvelles

3

Baromètres prospectifs par domaine de métier et fonction en région

- 3.1 Métiers Canalisation
- 3.2 Métiers Conducteur et mécaniciens d'engin
- 3.3 Métiers Ouvrages d'art
- 3.4 Métiers Réseaux électriques et communication
- 3.5 Métiers Routes
- 3.6 Métiers Voierie Réseaux Divers

1

Au carrefour de l'activité, de l'emploi et de la formation : quels constats aujourd'hui en région ?

1.1 | Les spécificités du tissu économique régional

Concentration des établissements dans les travaux de terrassement

Répartition des établissements employant au moins un salarié à fin 2019 selon la tranche d'effectif

Unité : nombre d'établissements - Source : ACOSS-URSSAF - REE au 31/12/2018 - Traitements CERC Occitanie

	Nombre	%
1 à 9 salariés	1 508	71%
10 à 19 salariés	261	12%
20 à 49 salariés	242	11%
50 salariés et +	123	6%
Ensemble	2 134	100%

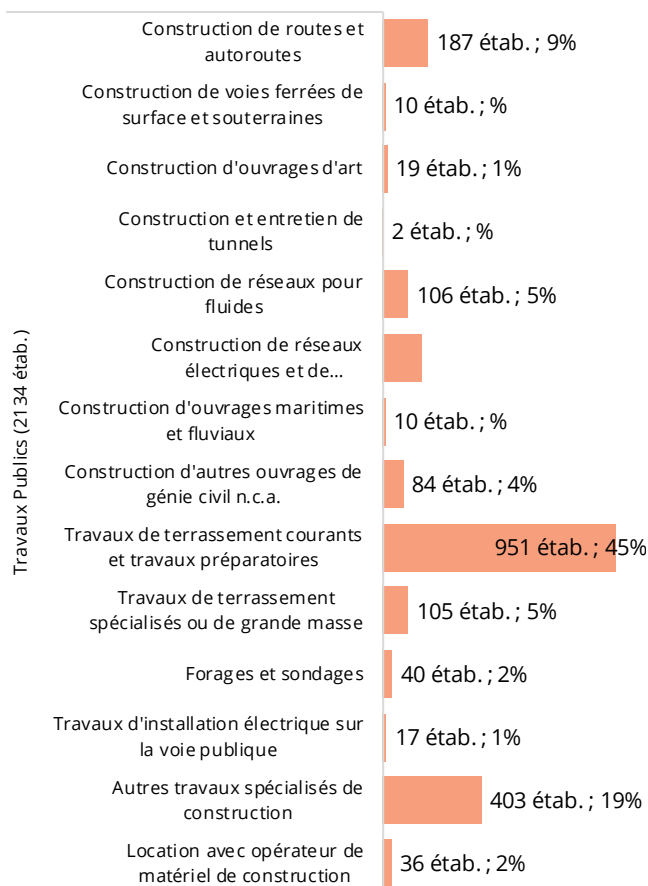
71% des établissements employeurs emploient moins de 10 salariés, à comparer avec 88% pour le bâtiment et 83% tous secteurs en région Occitanie

2 134
établissements employant au moins un salarié à fin 2019

3 819
établissements n'employant aucun salarié à fin 2018
Une concentration de structures n'employant **aucun** salarié supérieure à la moyenne nationale

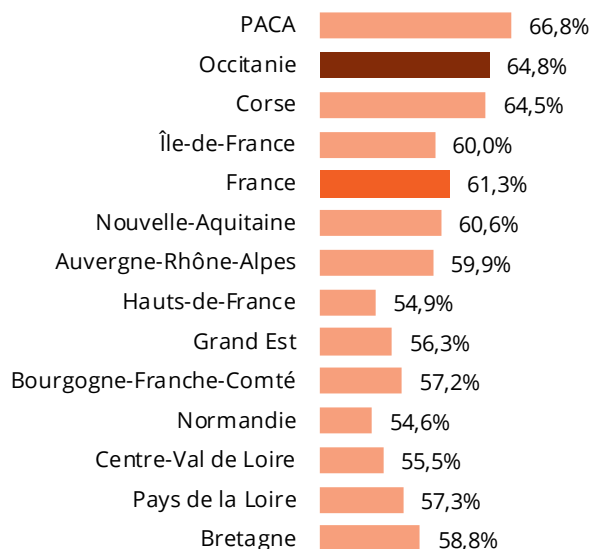
Répartition des établissements des TP employant au moins un salarié à fin 2019

Unité : Nombre d'établissements | Source : ACOSS-URSSAF - Traitements Réseau des CERC



Part des établissements n'employant aucun salarié à fin 2018

Unité : nombre d'établissements - Source : INSEE REE - Traitements Réseau des CERC



Définitions

Etablissements employant au moins un salarié à fin 2019, source URSSAF-ACOSS : établissements ayant déclaré de la masse salariale au quatrième trimestre 2019, même s'ils n'ont plus de salariés au 31 décembre 2019.

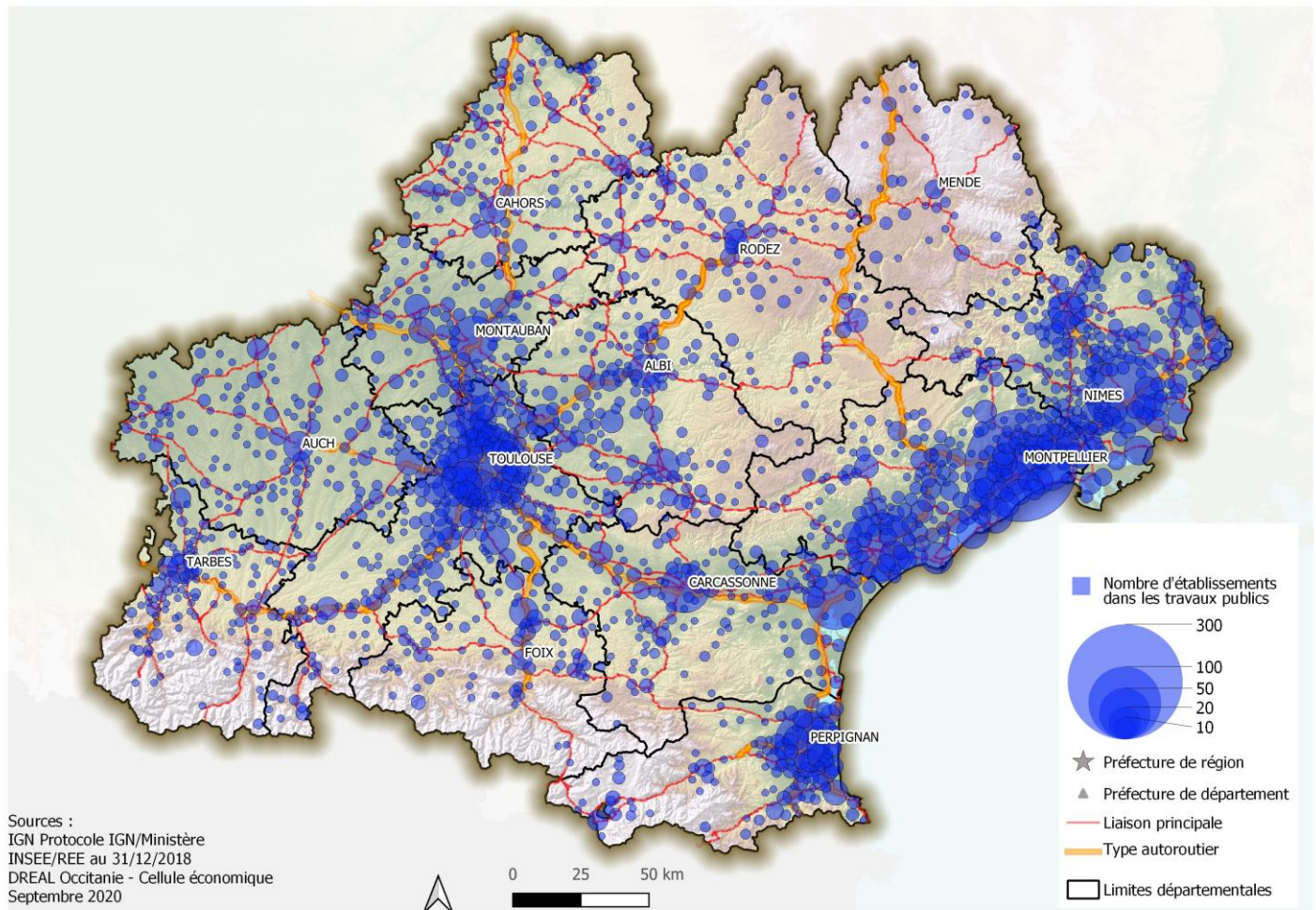
Etablissements n'employant aucun salarié à fin 2018, source Répertoire des Entreprises et des Etablissements INSEE : unités de production rattachées à une entreprise (microentreprises, petites et moyennes entreprises, entreprises de taille intermédiaire, grandes entreprises) exerçant une activité économique réelle et n'employant aucun salarié au 31/12/2018.

Polarisation du tissu économique autour des centres urbains

Répartition des établissements sur les territoires

Localisation des établissements de Travaux Publics à fin 2018

Sources : INSEE (REE) – Traitements Réseau des CERC



Des établissements largement présents sur tout le territoire.

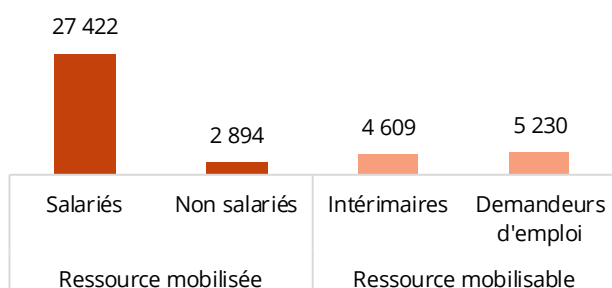
1.2 | Les ressources en main d'œuvre

Mobilisation des ressources

Salariés, non salariés, intérimaires, demandeurs d'emplois

Ressources dans les Travaux Publics

Unité : nombre de postes salariés 2019, de non salariés 2017, d'intérimaires en ETP 2019, de demandeurs d'emploi en catégorie ABC 2019 - Sources : ACOSS, DARES, Pôle Emploi - Traitements Réseau des CERC



Ressource mobilisée :

27 422

salariés

2 894

non salariés

Ressource mobilisable :

4 609

intérimaires

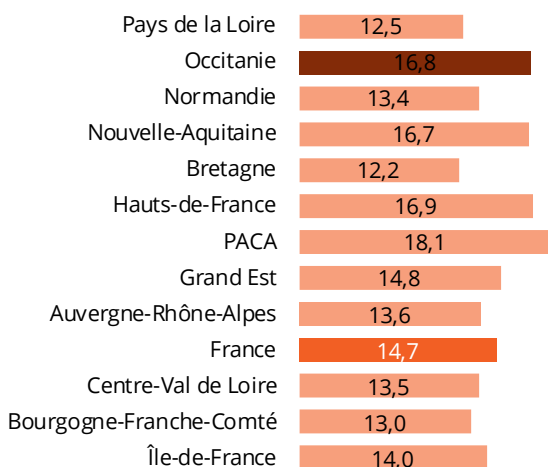
5 230

demandeurs d'emploi

dans les métiers de production des travaux publics

Nombre d'intérimaires pour 100 salariés des Travaux Publics en 2019

Unité : nombre de postes salariés, d'intérimaires en ETP
Source : ACOSS & DARES - Traitements Réseau des CERC



En Occitanie, avec **16,8 intérimaires pour 100 salariés**, le recours à l'intérim apparaît particulièrement élevé comparé aux autres territoires.

Définitions

Salariés (source ACOSS-URSSAF) : nombre de postes salariés des établissements ayant un code APE relevant des Travaux Publics implantés dans la région au 31/12/2019, hors apprentis, intérimaires, stagiaires, stagiaires de la formation professionnelle, salariés détachés.

Non salariés (source ACOSS-URSSAF) : Nombre d'actifs inscrits à la Sécurité Sociale des Indépendants ayant un code APE relevant des Travaux Publics, source ACOSS-URSSAF.

Intérimaires (source DARES) : nombre moyen d'intérimaires en ETP (équivalent temps plein) employés dans les établissements de Travaux Publics de la région au cours de l'année 2019.

Demandeurs d'emploi des métiers de production TP

Source Pôle Emploi : volume demandeurs d'emplois en catégorie ABC domiciliés dans la région à fin 2019 et déclarant chercher comme métier principal un emploi de production Construction,

Source Direccte T4 2019 : répartition des demandeurs d'emploi par métier

Les effectif salariés

Répartition des effectifs dans les métiers

Effectif salarié relevant des Travaux Publics en 2019

Unité : nombre de salariés - Source : UCF au 15 mars 2019 - Traitements Réseau des CERC

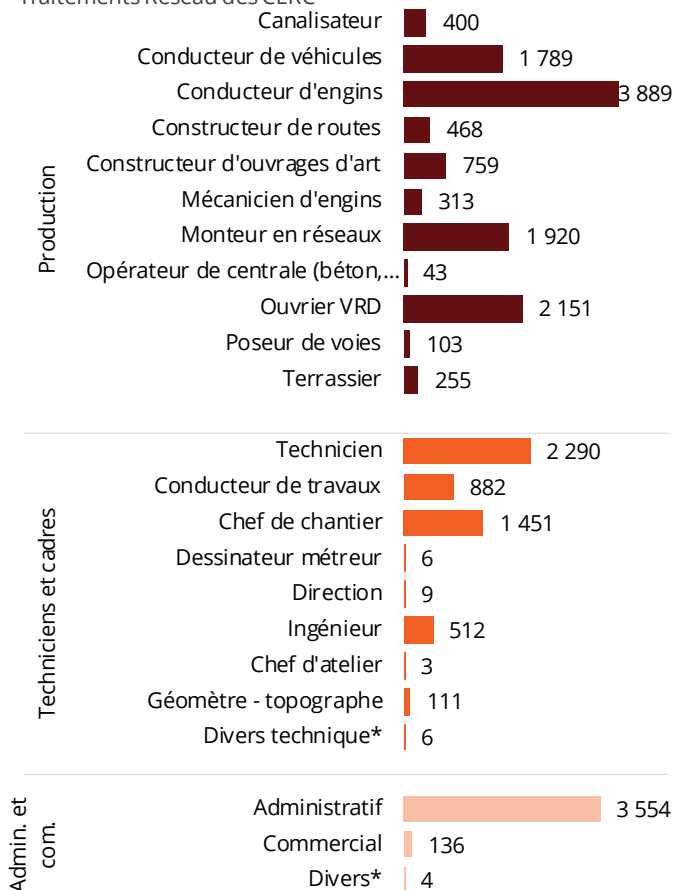


Ci-dessus, les salariés relevant des Travaux Publics se composent de **57% de métiers de production**, de **25% de techniciens et de cadres** et de **18% d'administratifs et commerciaux**.

Ci-dessous, 3 métiers regroupent les **2/3 des emplois dans la production** : les **conducteurs d'engins**, les **ouvriers VRD** et les **monteurs en réseaux**.

Répartition des salariés relevant des Travaux Publics

Unité : Nombre de salariés - Source : UCF au 15 mars 2019 - Traitements Réseau des CERC



Ressource mobilisée :

Production

12 091 salariés

Techniciens et cadres

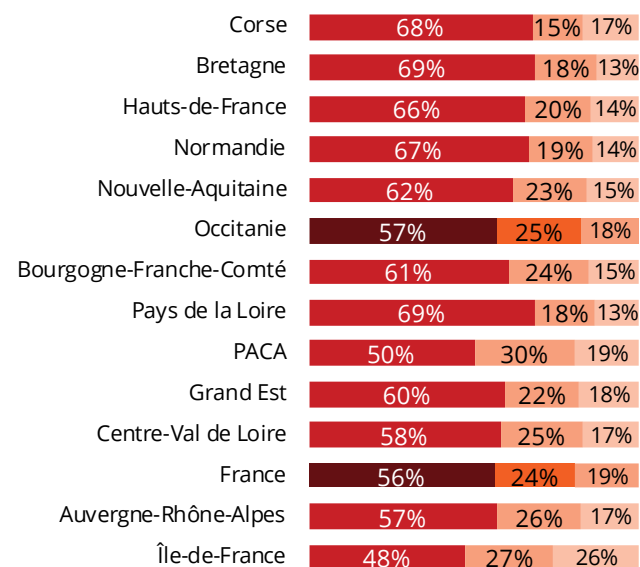
5 270 salariés

Administratifs et commerciaux

3 694 salariés

Répartition de l'effectif salarié relevant des Travaux Publics par région en 2019

Unité : nombre de salariés - Source : UCF au 15 mars 2019 - Traitements Réseau des CERC



■ Production
 ■ Techniciens et cadres
 ■ Administratifs et commerciaux

Définitions

Salariés* de la production : salariés ayant un métier de production Travaux Publics quelle que soit l'entreprise

Salariés* des fonctions techniques et de l'encadrement : salariés des entreprises de Travaux Publics ayant un métier technique/d'encadrement

Salariés* commerciaux et administratifs : salariés des entreprises de Travaux Publics ayant un métier commercial / administratif

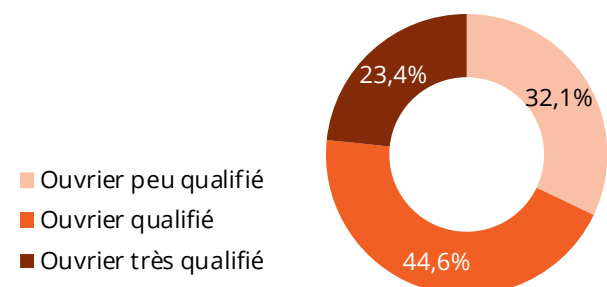
* Y compris apprentis

Disparité du niveau de qualification

Le niveau de qualification selon les métiers

Répartition des ouvriers selon leur qualification en 2019

Unité : Nombre de salariés - Source : UCF au 15 mars 2019 - Traitements Réseau des CERC



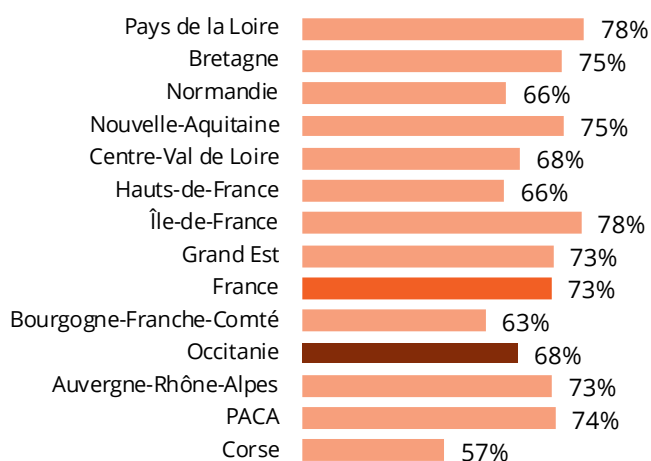
67,9%
d'ouvriers qualifiés
ou très qualifiés

Plus des **2/3 des métiers de production des travaux publics** sont occupés par des ouvriers qualifiés ou très qualifiés, soit 67,9%.

Pour autant, cette **proportion est relativement peu élevée** par rapport aux autres régions et à la moyenne en France s'établissant à 73% (ci-dessous à gauche)

Part des ouvriers qualifiés et très qualifiés dans les Travaux Publics en 2019

Unité : nombre de salariés - Source : UCF au 15 mars 2019 - Traitements Réseau des CERC

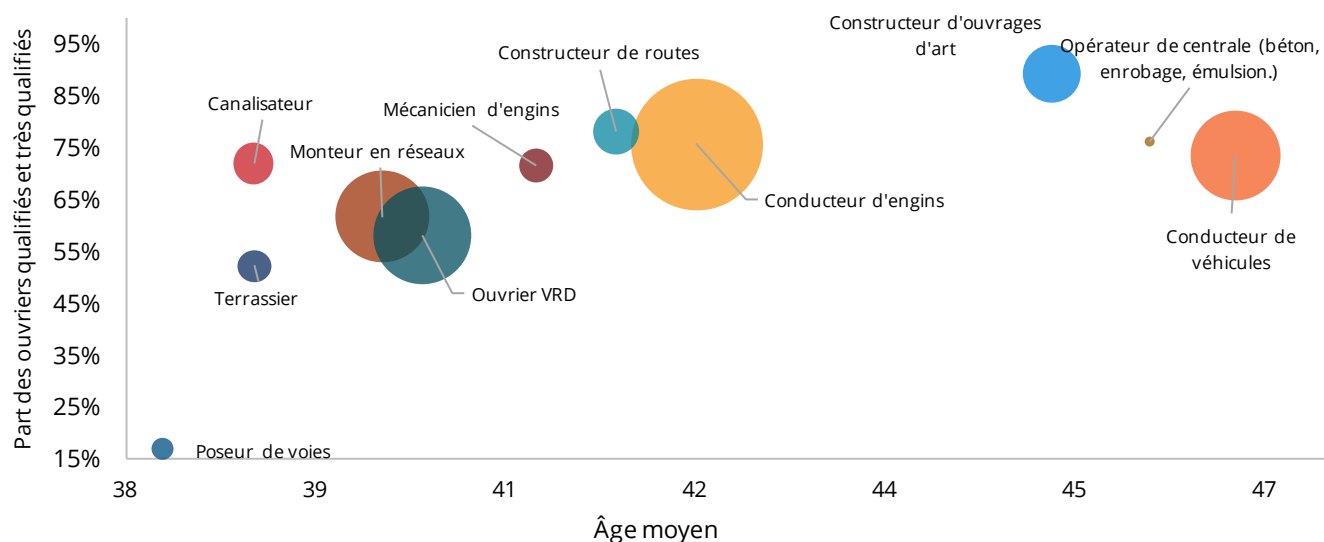


Définition

Le niveau de qualification des ouvriers s'appuie sur le niveau, la position et le coefficient hiérarchique des ouvriers.

Âge moyen et niveau de qualification des ouvriers en 2019

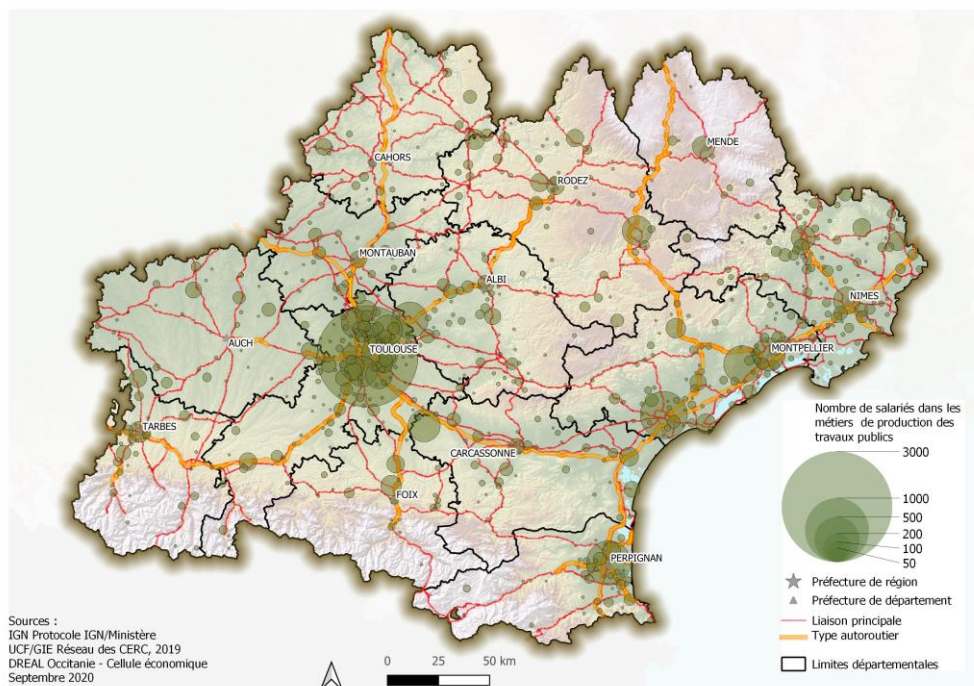
Unité : nombre de salariés - Source : UCF au 15 mars 2019 - Traitements Réseau des CERC



L'emploi présent dans de nombreux territoires

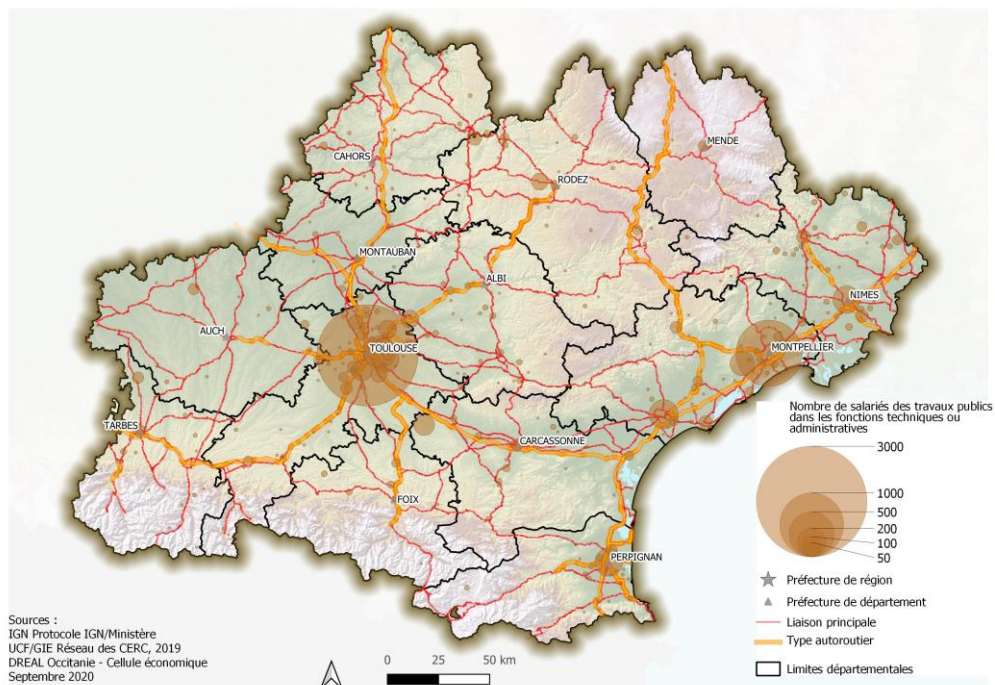
Nombre de salariés de la production en 2019

Sources : UCF au 15 mars 2019 – Traitements Réseau des CERC – Localisation au lieu de travail



Nombre de techniciens, cadres, commerciaux et administratifs salariés en 2019

Sources : UCF au 15 mars 2019 – Traitements Réseau des CERC - Localisation au lieu de travail



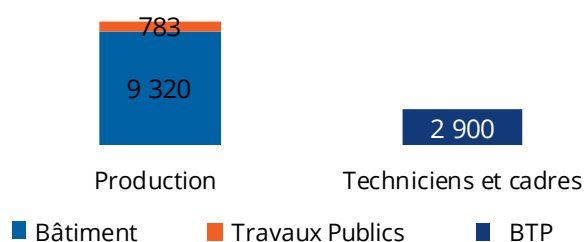
1.3 | Les caractéristiques de la formation initiale et continue

Concentration de la formation initiale sur certains métiers

Les jeunes en formation initiale

Jeunes en formation initiale sur les métiers de production du BTP en 2018-2019

Unité : apprenants en formation initiale - Source : Rectorats - CCCA-BTP - Traitements Réseau des CERC



Production Travaux Publics

783 jeunes

dont

429 apprentis

Techniciens et cadres BTP

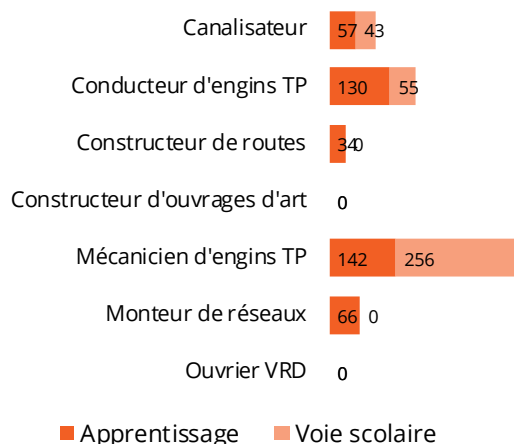
2 900 jeunes

dont

397 apprentis

Répartition des jeunes en formation initiale selon le métier de production TP en 2018-2019

Unité : apprenants en formation initiale Source : Rectorats - CCCA - BTP - Traitements Réseau des CERC



Dans les formations menant aux **métiers de production des travaux publics**, **55%** des jeunes en formation sont formés en **apprentissage**.

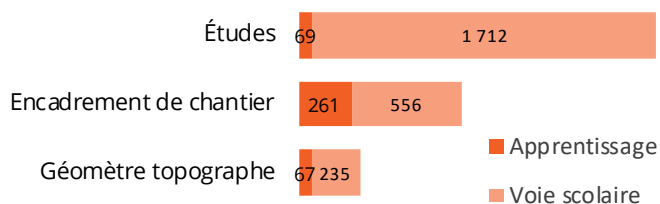
Le **métier de mécaniciens d'engins TP** est le **premier des métiers** visés par les jeunes en formation dans les métiers de production des travaux publics

Pour les **formations de techniciens et de cadres** du BTP, **14%** des jeunes sont formés par **apprentissage**.

Les formations visant les **fonctions d'études** regroupent **61%** des jeunes en formation pour ce groupe de métiers.

Répartition des jeunes en formation initiale selon le métier technique / d'encadrement BTP en 2018-2019

Unité : apprenants en formation initiale Source : Rectorats - CCCA - BTP - Traitements Réseau des CERC



32% des jeunes formés pour l'**encadrement** de chantier sont en **apprentissage**

Définition

Sont comptabilisés les jeunes inscrits dans un établissement scolaire de la région en voie scolaire ou en apprentissage (CFA, lycées, compagnons, ...) dans une formation diplômante à un métier Travaux Publics

La formation initiale par niveau

Les jeunes en formation initiale

Répartition des jeunes en formation initiale selon le niveau de diplôme et le type de diplôme

Unité : apprenants en formation initiale Source : Rectorats - CCCA - BTP - Traitements Réseau des CERC

	Niveau 3				Niveau 4				Niveau 5		Total		
	CAP	CTM	MC	TP	BP	BAC PRO	BTM	BTn	TP	MC		BTS	TP
Canalisateur	100												100
Conducteur d'engins TP	185												185
Constructeur de routes	34												34
Constructeur d'ouvrages d'art													
Mécanicien d'engins TP	31					292					75		398
Monteur de réseaux				13					53				66
Ouvrier VRD													
	350			13		292			53		75		783
Études						370		1 216			195		1 781
Encadrement de chantier						297					520		817
Géomètre topographe						120					182		302
						787		1216			897		2 900

Répartition des jeunes en formation initiale selon le niveau de diplôme et le type de formation

Unité : apprenants en formation initiale Source : Rectorats - CCCA - BTP - Traitements Réseau des CERC

	Niveau 3		Niveau 4		Niveau 5		Total apprent.	Total voie scolaire	Part de l'apprent.
	Apprent.	Voie scolaire	Apprent.	Voie scolaire	Apprent.	Voie scolaire			
Canalisateur	57	43					57	43	57%
Conducteur d'engins TP	130	55					130	55	70%
Constructeur de routes	34						34		100%
Constructeur d'ouvrages d'art									
Mécanicien d'engins TP	31		65	227	46	29	142	256	36%
Monteur de réseaux	13		53				66		100%
Ouvrier VRD									
Ensemble	265	98	118	227	46	29	429	354	55%
Études			1	1585	68	127	69	1712	4%
Encadrement de chantier			67	230	194	326	261	556	32%
Géomètre topographe				120	67	115	67	235	22%
Ensemble				1935	329	568	397	2503	14%

Définition

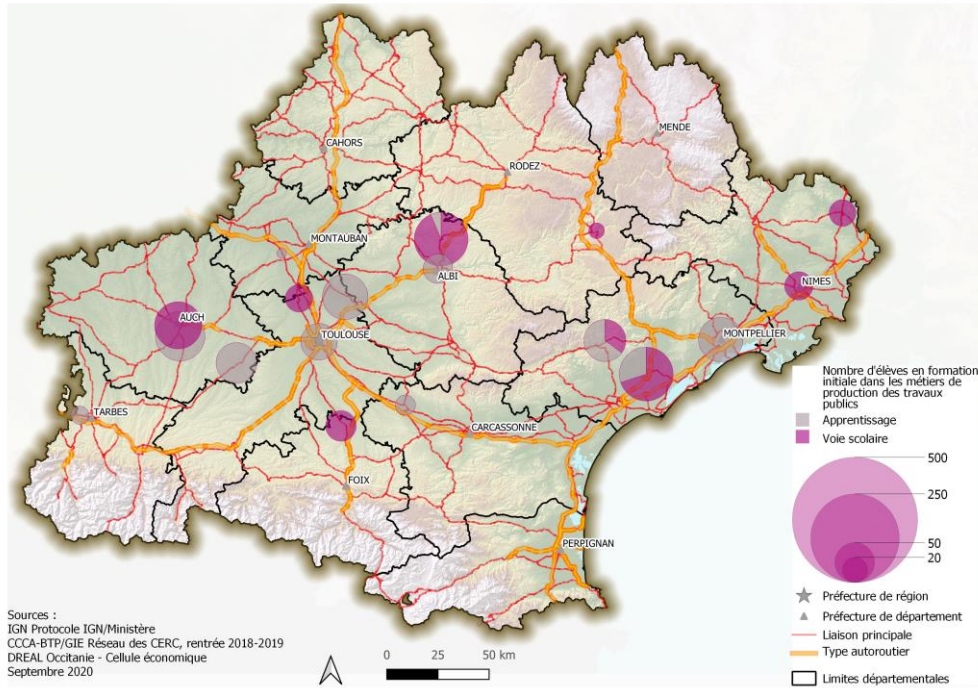
Sont comptabilisés les jeunes inscrits dans un établissement scolaire de la région en voie scolaire ou en apprentissage (CFA, lycées, compagnons, ...) dans une formation diplômante à un métier Bâtiment

Cartographie de la formation initiale

Les jeunes en formation initiale

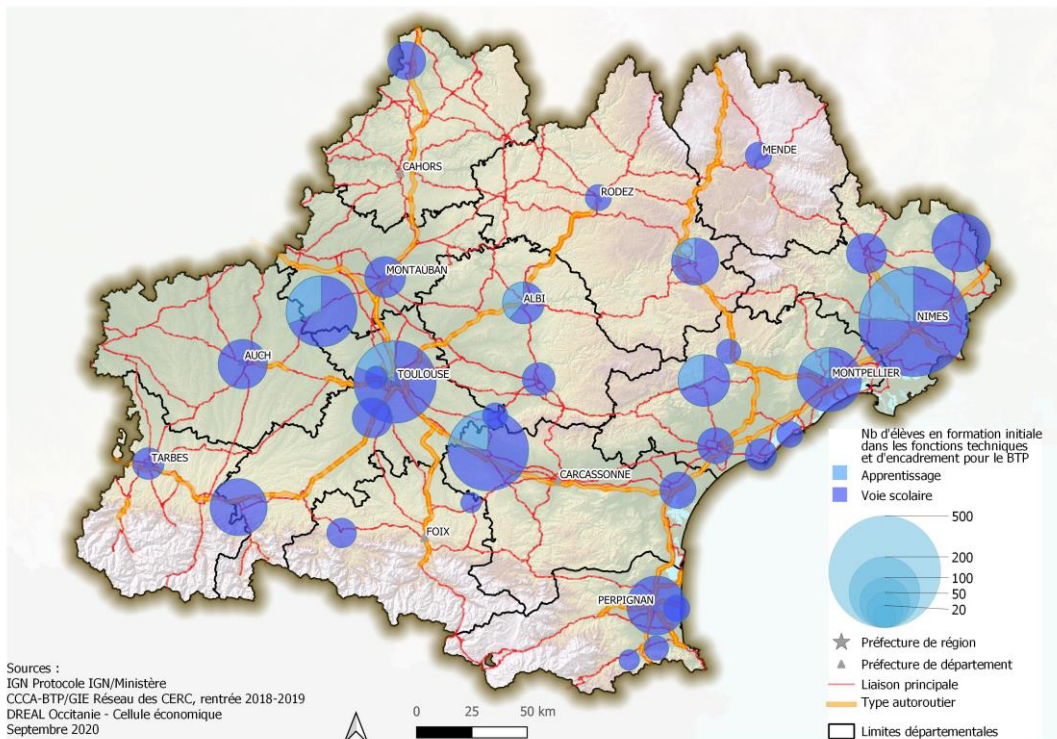
Nombre de jeunes en formation initiale sur les métiers de la production des Travaux Publics selon le mode de formation en 2018-2019

Sources : Rectorats & CCCA-BTP - Traitements Réseau des CERC



Nombre de jeunes en formation initiale sur les métiers techniques et d'encadrement du BTP selon le mode de formation en 2018-2019

Sources : Rectorats & CCCA-BTP - Traitements Réseau des CERC

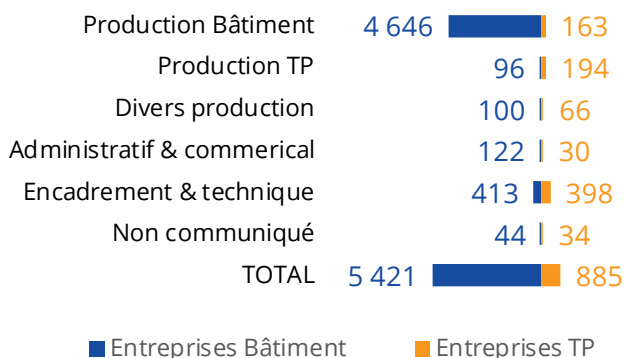


77% des jeunes en contrat d'apprentissage sont dans des entreprises de 50 et +

Les contrats d'apprentissage

Répartition des contrats d'apprentissage

Unité : nombre d'apprentis - Source : Constructys en 2019 - Traitements Réseau des CERC



885
apprentis formés dans des entreprises de TP fin 2019 quel que soit le métier préparé
 (métier de production Bâtiment ou Travaux Publics, assistant(e) de direction, marketing, comptabilité, etc.)

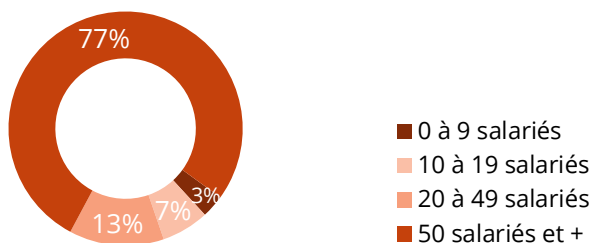
Fin 2019, les entreprises de Travaux publics emploient et forment 885 apprentis, correspondant à **14% des contrats d'apprentissages** en cours fin 2019 dans le secteur du BTP.

Dans les entreprises des Travaux Publics, **45%** des jeunes en contrat d'apprentissage se forment sur un métier **d'encadrement ou technique**.

77% des apprentis sont accueillis dans des **entreprises de 50 salariés et +**.

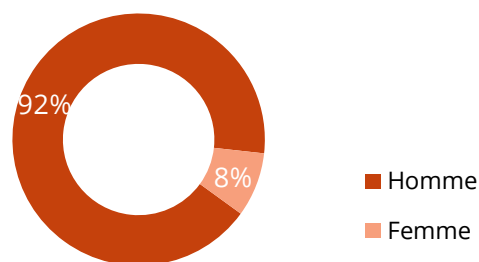
Répartition des apprentis des entreprises de Travaux Publics par taille de l'entreprise

Unité : nombre d'apprentis - Source : Constructys en 2019 - Traitements Réseau des CERC



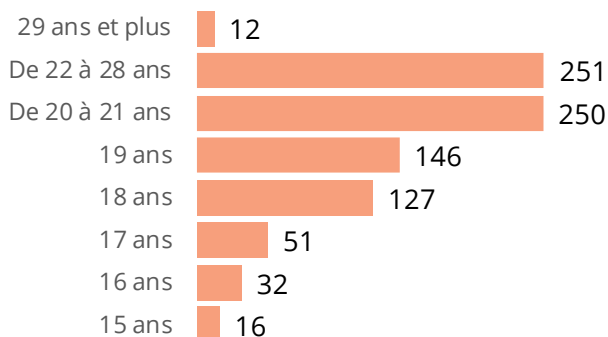
Répartition des apprentis des entreprises de Travaux Publics par genre de l'apprenti

Unité : nombre d'apprentis - Source : Constructys en 2019 - Traitements Réseau des CERC



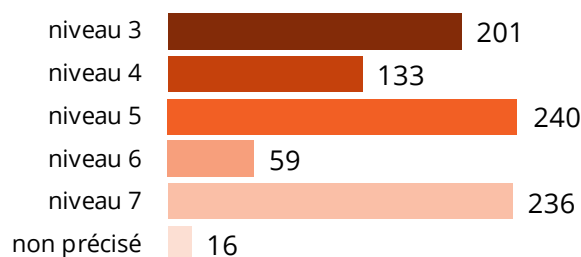
Répartition des apprentis des entreprises de Travaux Publics par âge

Unité : nombre d'apprentis - Source : Constructys en 2019 - Traitements Réseau des CERC



Répartition des apprentis des entreprises de Travaux Publics par niveau

Unité : nombre d'apprentis - Source : Constructys en 2019 - Traitements Réseau des CERC



Définition

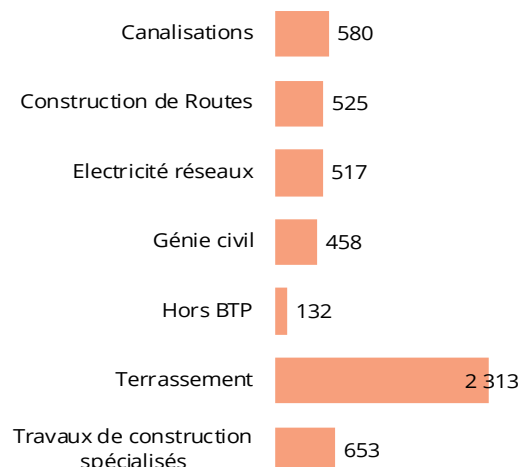
Sont comptabilisés ici l'ensemble des jeunes en contrat d'apprentissage au 31/12/2019 dans une entreprise de BTP dont l'organisme de formation est dans la région et ce quel que soit le métier préparé (métier de production Bâtiment ou Travaux Publics, assistant(e) de direction, marketing, comptabilité, etc.).

Un effort de formation continue relativement important en Occitanie

La formation continue des salariés

Répartition du nombre de stagiaires dans les Travaux Publics en 2019 par corps d'état

Unité : Nombre de stagiaires - Source : Constructys - Traitements Réseau des CERC



5 374
stagiaires
dans les Travaux Publics en 2019

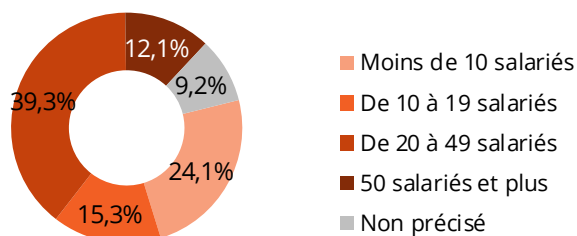
315
contrats de professionnalisation
aux métiers Travaux Publics en 2019

En 2019, la formation professionnelle continue spécifique aux activités de travaux publics compte 5 374 salariés entrés en formation et 315 contrats de professionnalisation.

L'effort de formation apparent (cf. avertissement ci-dessous sur le périmètre) est relativement conséquent en région puisque le nombre d'entrées en formation représente près de **20% des effectifs de salariés des travaux publics en région Occitanie** (graphique en bas à gauche).

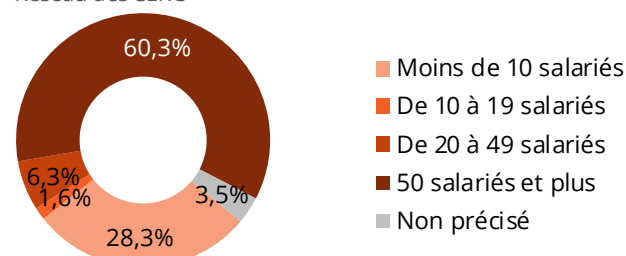
Répartition des stagiaires dans les Travaux Publics par taille d'entreprise en 2019

Unité : nombre de stagiaires - Source : Constructys - Traitements Réseau des CERC



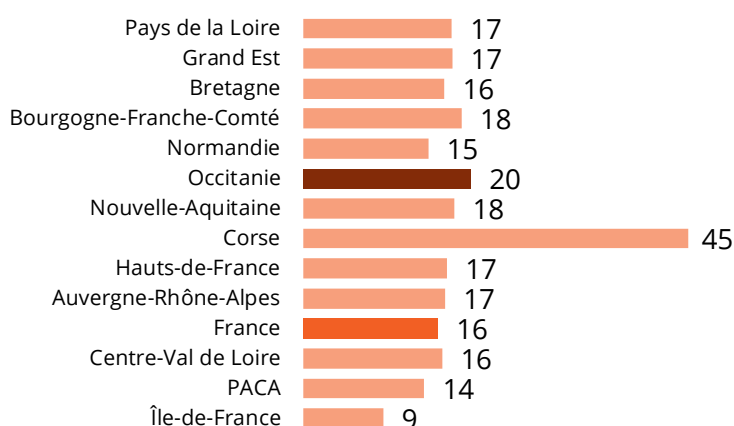
Répartition des contrats de professionnalisation aux métiers Travaux Publics par taille d'entreprise en 2019

Unité : nombre de contrats - Source : Constructys - Traitements Réseau des CERC



Nombre de stagiaires dans les Travaux Publics

Unité : nombre de stagiaires / nombre de postes salariés, hors contrats de professionnalisation - Source : ACOSS & Constructys -



Définitions

Le nombre de stagiaires correspond au nombre de salariés ayant demandé un financement à Constructys et ayant suivi une formation continue au cours de l'année.

Un salarié ayant suivi deux formations au cours de l'année est comptabilisé deux fois. Ne sont pas pris en compte les demandeurs d'emploi, sauf pour les cas particuliers des stagiaires en POE et en CSP.

L'affectation d'un stagiaire à une région correspond au positionnement de l'entreprise du demandeur de la formation. Si cette information n'est pas disponible, la région dans laquelle le Constructys Régional a traité le dossier de demande de prise en charge fait foi.

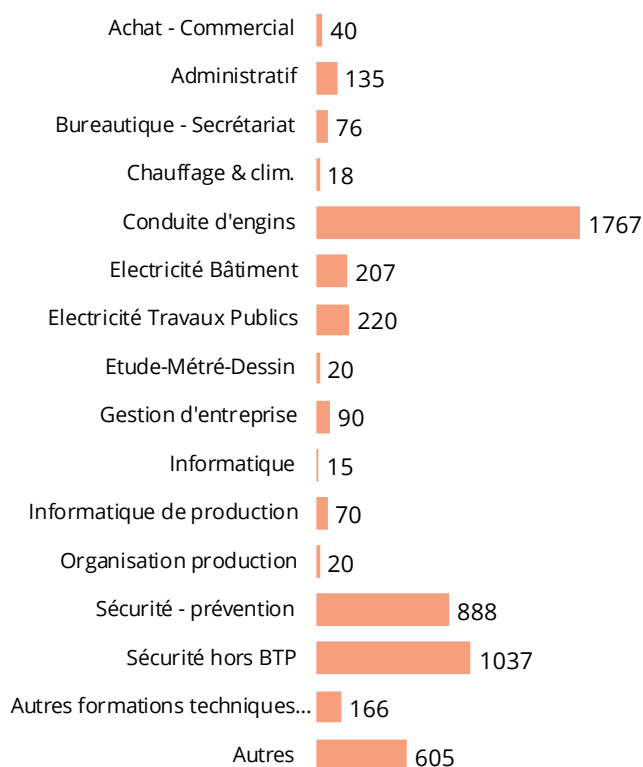
⚠ Avertissement Les données analysées sur cette page ne représentent pas l'intégralité de l'effort de formation des entreprises ne prenant pas en compte les formations réalisées hors financement Constructys (entreprises de 50 salariés et plus qui s'autofinancent sur leur plan de développement des compétences, formation sur chantier par les fournisseurs, etc.)

Les principaux domaines de formation continue : conduite d'engins et sécurité

La formation continue des salariés

Répartition du nombre de stagiaires dans les Travaux Publics en 2019 par domaine de formation

Unité : Nombre de stagiaires - Source : Constructys - Traitements Réseau des CERC



Avec **33%** des stagiaires en 2019, **Conduite d'engins** est le 1er domaine de formation

Une préoccupation liée à la sécurité particulièrement prégnante pour les **travaux de construction spécialisés**

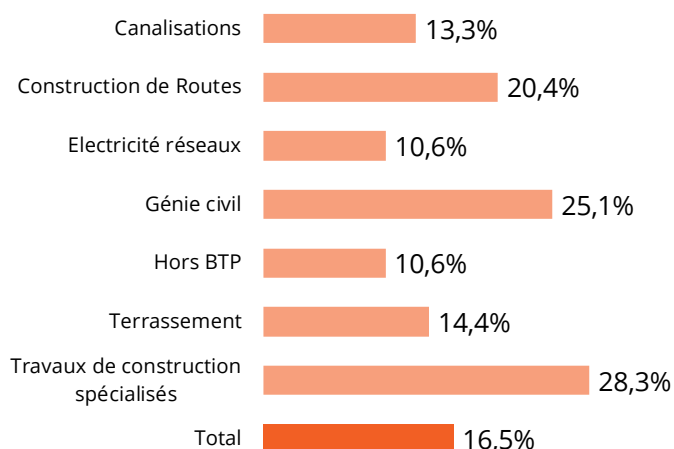
Le premier domaine de formation concerne la **conduite d'engins**, avec 1 767 stagiaires soit **33%** des entrées en formation en 2019 (ci-contre à gauche).

En rajoutant les formations de **sécurité hors BTP** (ci-dessous à gauche), les questions de sécurité comptent en tout pour **37%** des formations des salariés des Travaux publics.

Par métier exercé (corps d'état), pour les formations de sécurité-prévention (en grande partie obligatoire) du BTP, ce sont les salariés **des travaux de construction spécialisés** et du **génie civil** qui se sont massivement formés sur cette thématique, pour plus du quart des stagiaires en formation.

Part des stagiaires ayant suivi une formation de sécurité -prévention en 2019 par corps d'état

Unité : nombre de stagiaires - Source : Constructys - Traitements Réseau des CERC



Définitions

Le nombre de stagiaires correspond au nombre de salariés ayant demandé un financement à Constructys et ayant suivi une formation continue au cours de l'année.

Un salarié ayant suivi deux formations au cours de l'année est comptabilisé deux fois. Ne sont pas pris en compte les demandeurs d'emploi, sauf pour les cas particuliers des stagiaires en POE et en CSP.

L'affectation d'un stagiaire à une région correspond au positionnement de l'entreprise du demandeur de la formation. Si cette information n'est pas disponible, la région dans laquelle le Constructys Régional a traité le dossier de demande de prise en charge fait foi.

⚠ Avertissement

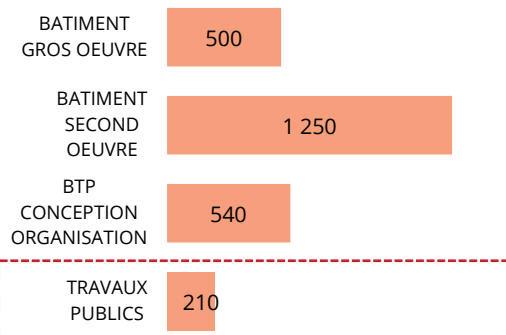
Les données analysées sur cette page ne représentent pas l'intégralité de l'effort de formation des entreprises, ne prenant pas en compte les dépenses de formation externes et internes.

Des demandeurs d'emploi largement peu qualifiés en formation

La formation professionnelle des demandeurs d'emploi

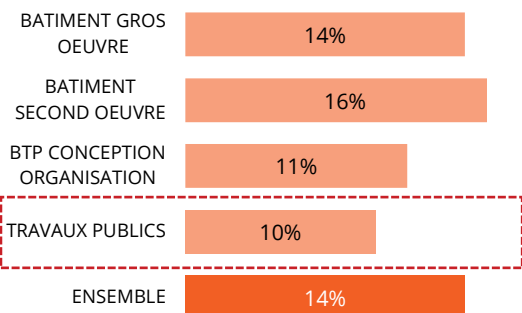
Entrées en formation des demandeurs d'emploi dans les spécialités Génie civil, Construction

Unité : Nb d'entrées en formation jv 2019 déc. 2019
Source : Pôle emploi Open Data



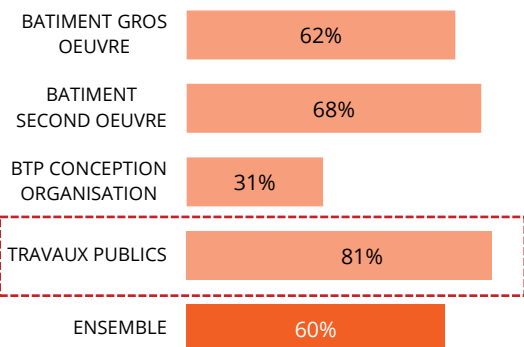
Part des demandeurs d'emploi de longue durée dans les entrées en formation des spécialités Génie civil, Construction

Unité : % en 2019
Source : Pôle emploi Open Data



Part des demandeurs d'emploi peu qualifiés dans les entrées en formation des spécialités Génie civil, Construction

Unité : % en 2019
Source : Pôle emploi Open Data



210

entrées en formation en 2019 dans les métiers de production TP

81%

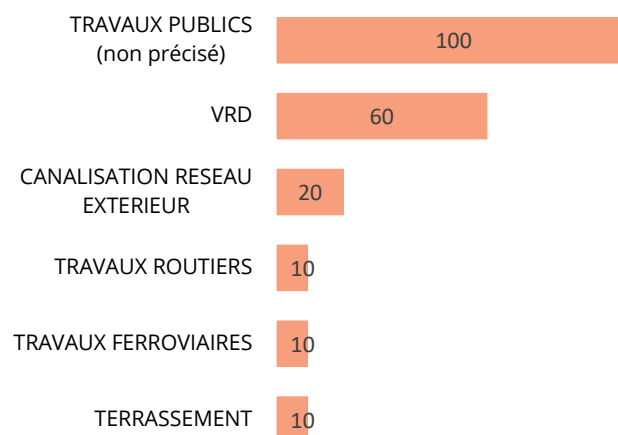
des demandeurs d'emploi en formation sont peu qualifiés

En 2019, **2500 demandeurs d'emploi** ont été formés dans les spécialités des activités de construction (Génie civil, construction), dont **210 dans les métiers de production des travaux publics**.

Parmi ceux-ci **81%** sont peu qualifiés (niveau de formation inférieur ou égal au bac sans le diplôme obtenu, graphique ci-dessous à gauche).

Demandeurs d'emploi entrés en formation par spécialité détaillée dans les Travaux Publics

Unité : Nb d'entrées en formation
Source : Pôle emploi Open Data



Définitions

Peu qualifié : niveau de formation inférieur au BAC ou égal au BAC mais sans diplôme obtenu..

Demandeur d'emploi de longue durée : inscrit au moins 12 mois en catégorie A au cours des 15 mois avant l'entrée en formation.

⚠ Avertissement

Les périmètres des spécialités des formation est celui de la nomenclature Formacode. Le Formacode est un outil d'indexation et de référence pour les acteurs de la formation professionnelle. Il est structuré en 14 grands domaines dont le domaine « Génie civil, construction ». Ne sont donc prises en compte que les entrées en formation qui ont été ainsi référencées par Pôle emploi.

2

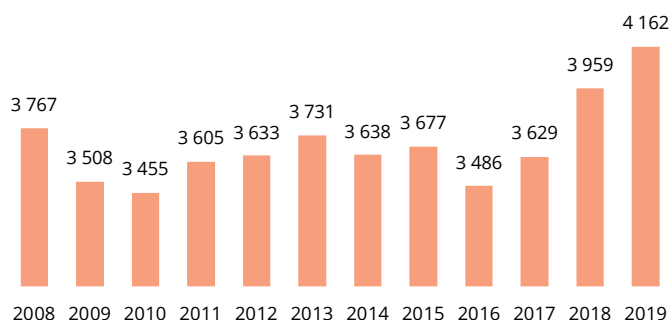
Quelles tendances en région ?

2.1 | Les fluctuations de conjoncture

Après la crise de 2008 à 2016, une forte reprise L'activité des Travaux Publics

Evolution du chiffre d'affaires Travaux Publics

Unité : M€ / Source : Réseau des CERC



4 162 M€

Chiffre d'affaires Travaux Publics 2019

+5,1%

Évolution 2019/2018

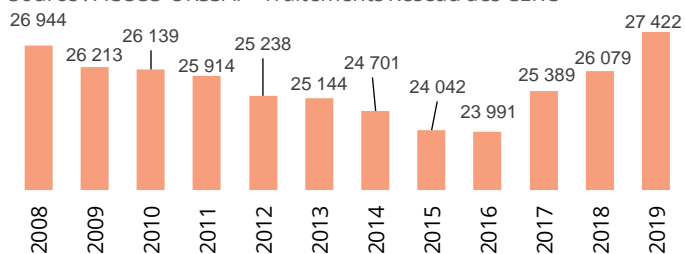
2.2 | Les transformations de l'emploi

Sévère contraction de l'emploi salarié durant la crise L'évolution de l'emploi par typologie d'entreprise

Evolution de l'effectif salarié

Unité : nombre de postes salariés

Source : ACOSS-URSSAF - Traitements Réseau des CERC



+1 209

emplois salariés
dans les TP entre 2009 et 2019

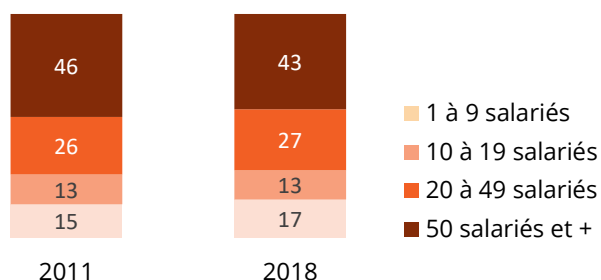
soit +5%

+183

**établissements employant
au moins un salarié**
dans les TP entre 2009 et 2019

Répartition des salariés par taille d'établissements dans les Travaux Publics

Unité : nombre d'établissements - Source : INSEE/CLAP 2011, ACOSS-URSSAF 2018 - Traitements CERC Occitanie



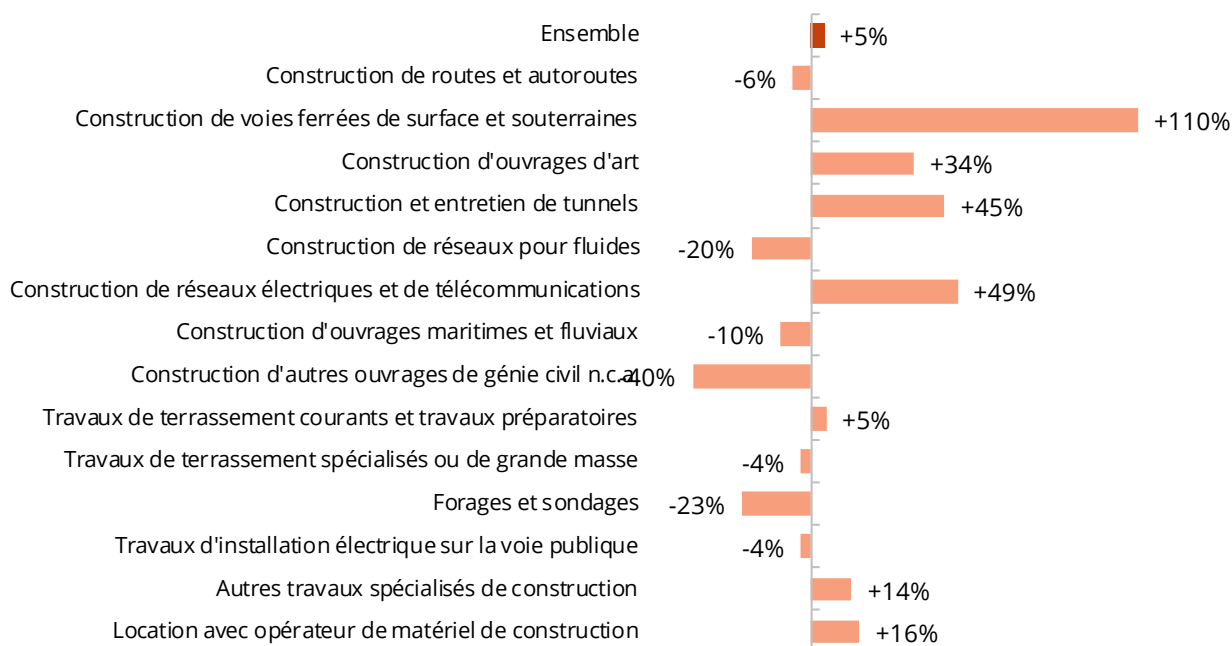
Définitions

Etablissements employant au moins un salarié, source ACOSS-URSSAF : établissements ayant déclaré de la masse salariale au quatrième trimestre, même s'ils n'ont plus de salariés au 31/12.

Salariés (source ACOSS-URSSAF) : nombre de postes salariés des établissements ayant un code APE relevant des Travaux Publics implanté dans la région au 31/12/2019, hors apprentis, intérimaires, stagiaires, stagiaires de la formation professionnelle, salariés détachés

Evolution de l'effectif salarié des Travaux Publics par segment d'activité entre 2009 et 2019

Unité : Nombre de postes salariés - Source : ACOSS-URSSAF - Traitements Réseau des CERC



Tendances d'évolution

Par groupe métier et par qualification

Evolution des salariés Travaux Publics selon le groupe métier

Unité : nombre de salariés - Source : Estimation CERC d'après UCF et ACOSS-URSSAF - Traitements Réseau des CERC

	2019	Evol. 2016/2019	
Administratifs et commerciaux	3 694	+8,6%	▲
Production - TP	12 091	+11,8%	▲
Techniciens et cadres	5 270	-0,3%	=
Ensemble	21 055	+8,0%	▲

Evolution 2016-2019

+11,8%

Production

-0,3%

Techniciens et cadres

+8,6%

Administratifs et commerciaux

Evolution des salariés Travaux Publics selon le statut

Unité : nombre de salariés - Source : Estimation CERC d'après UCF et ACOSS-URSSAF - Traitements Réseau des CERC

	2019	Evol. 2016/2019	
Ouvriers	11 900	+11,4%	▲
ETAM	6 376	+0,4%	=
Cadres (IAC)	2 779	+12,6%	▲
Ensemble	21 055	+8,0%	▲

Par groupe métier, **la reprise a fortement profité aux métiers de production et aux postes administratifs et commerciaux.**

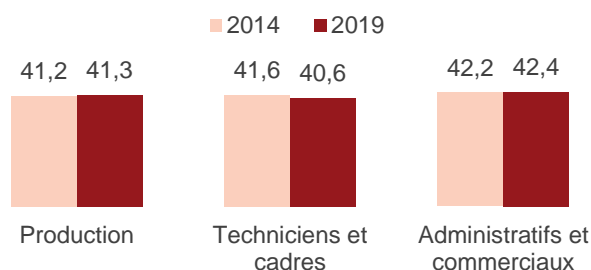
Par qualification, les **ouvriers et les cadres ont fortement augmenté.**

La pyramide des âges des salariés

Les tendances par métier

Âge moyen des salariés relevant des Travaux Publics

Unité : nombre de salariés - Source : UCF au 15 mars 2019 / 2014 - Traitements Réseau des CERC



Âge moyen des salariés en 2019

41,3 ans

Production

40,6 ans

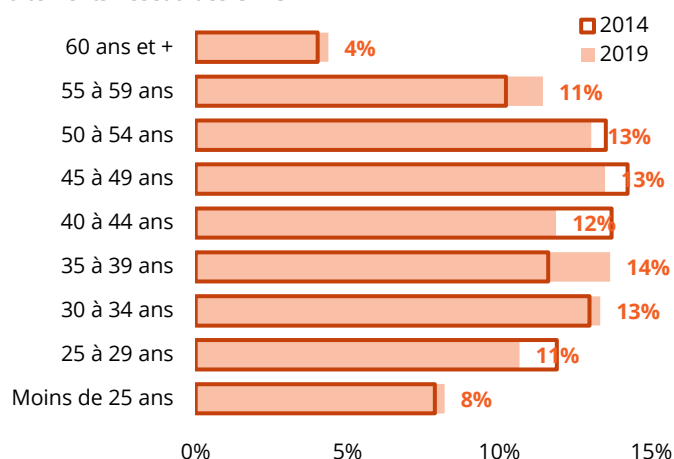
Techniciens et cadres

42,4 ans

Administratifs et commerciaux

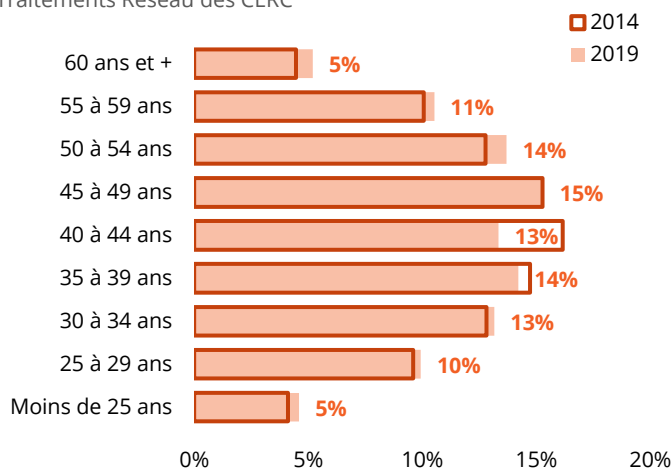
Pyramide des âges des salariés de la production en 2014 et 2019

Unité : nombre de salariés - Source : UCF au 15 mars 2016 et 2019 - Traitements Réseau des CERC



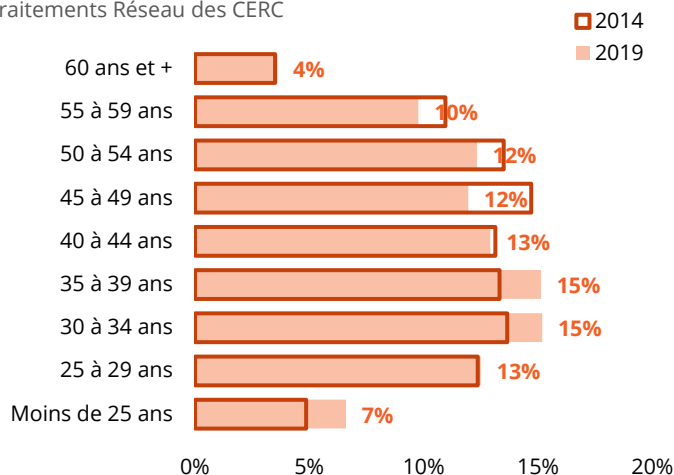
Pyramide des âges des salariés administratifs et commerciaux en 2014 et 2019

Unité : nombre de salariés - Source : UCF au 15 mars 2016 et 2019 - Traitements Réseau des CERC



Pyramide des âges des salariés des fonctions techniques et de l'encadrement en 2014 et 2019

Unité : nombre de salariés - Source : UCF au 15 mars 2016 et 2019 - Traitements Réseau des CERC



En 5 ans, le **vieillessement de la pyramide des âges** n'est pas particulièrement apparent.

Pour les **métiers de production** et les **postes administratifs et commerciaux**, l'âge moyen augmente très légèrement.

Pour les **fonctions techniques et l'encadrement**, on observe plutôt un léger rajeunissement, avec une base des 30-40 ans plus solide, et un âge moyen en légère baisse.

Définitions

Salariés* de la production : salariés ayant un métier de production Travaux Publics quelle que soit l'entreprise

Salariés* des fonctions techniques et de l'encadrement : salariés des entreprises de Travaux Publics ayant un métier technique/d'encadrement

Salariés* commerciaux et administratifs : salariés des entreprises de Travaux Publics ayant un métier commercial/administratif

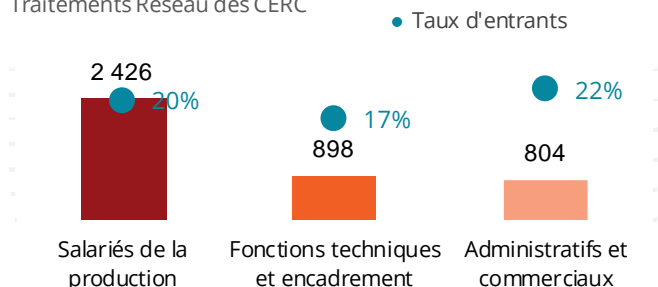
* Y compris apprentis

Taux d'entrants

Les tendances par groupe métier et par niveau de qualification

Effectif salarié entrant dans les Travaux Publics en 2019

Unité : nombre de salariés - Source : UCF au 15 mars 2019 - Traitements Réseau des CERC

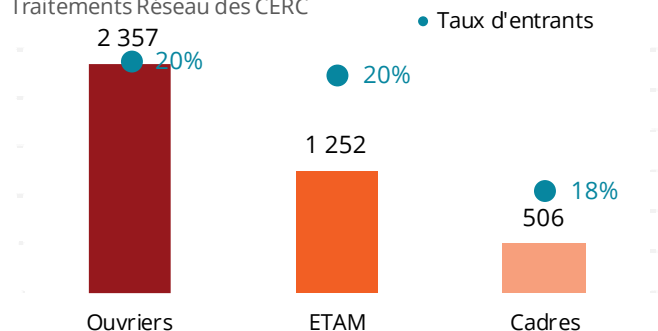


Taux d'entrants 2019

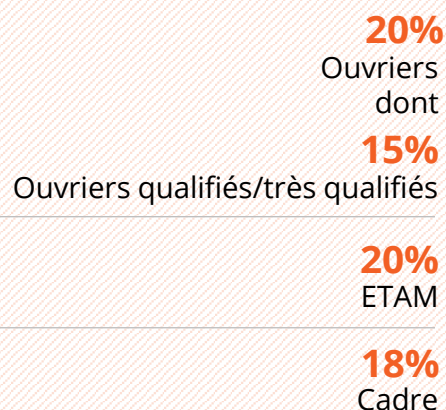


Effectif salarié entrant dans les Travaux Publics en 2019

Unité : nombre de salariés - Source : UCF au 15 mars 2019 - Traitements Réseau des CERC



Taux d'entrants 2019



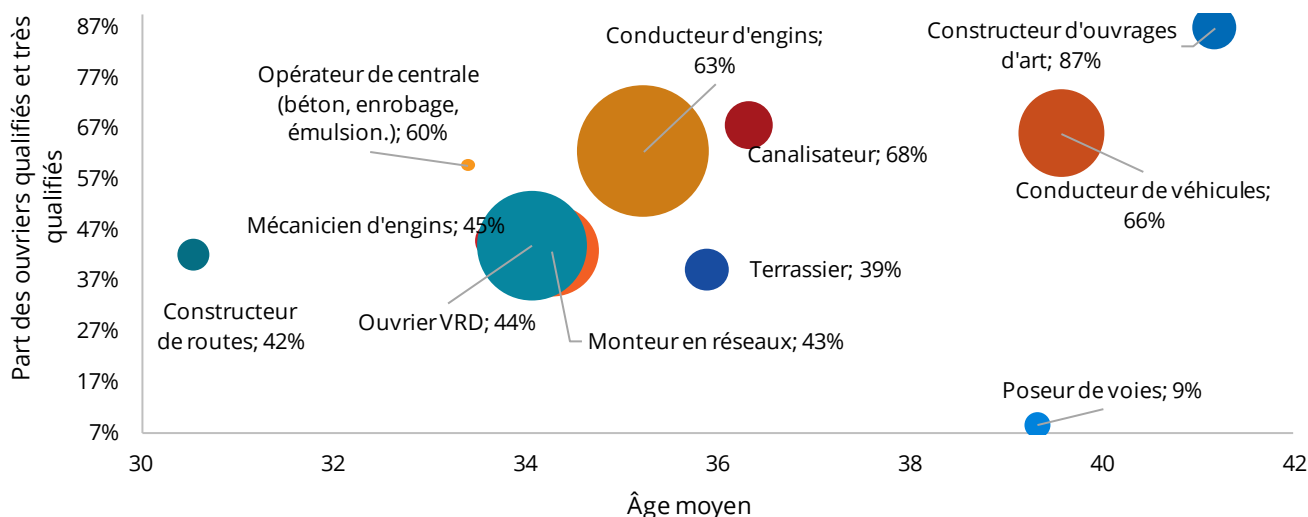
Définition

Taux d'entrants 2019 = nombre de salariés* entrés en 2019 rapporté au nombre de salariés* en poste au 15 mars 2019

* Y compris apprentis

Âge moyen et niveau de qualification des ouvriers entrés dans les Travaux Publics en 2019

Unité : nombre de salariés - Source : UCF au 15 mars 2019 - Traitements Réseau des CERC

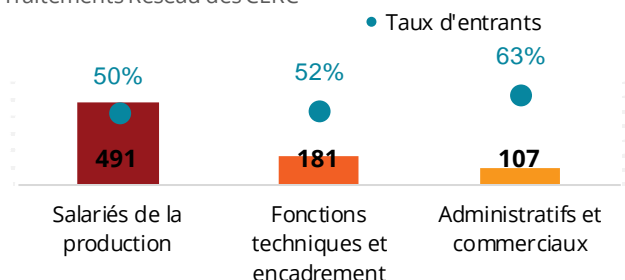


Zoom sur les moins de 25 ans entrés dans les Travaux Publics

Les tendances par métier

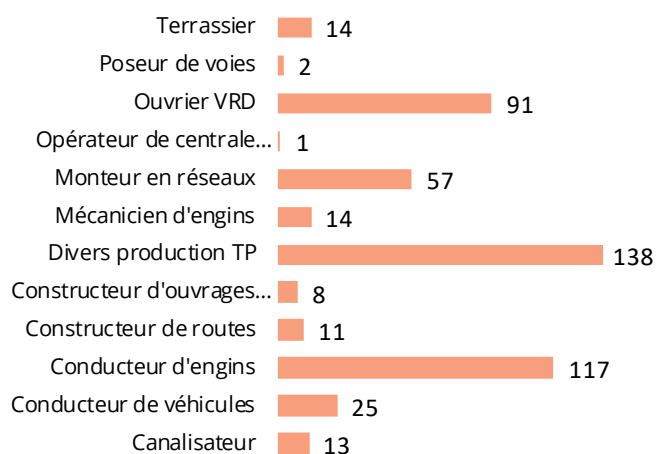
Effectif salarié de moins de 25 ans entrant dans les Travaux Publics en 2019

Unité : nombre de salariés - Source : UCF au 15 mars 2019 - Traitements Réseau des CERC



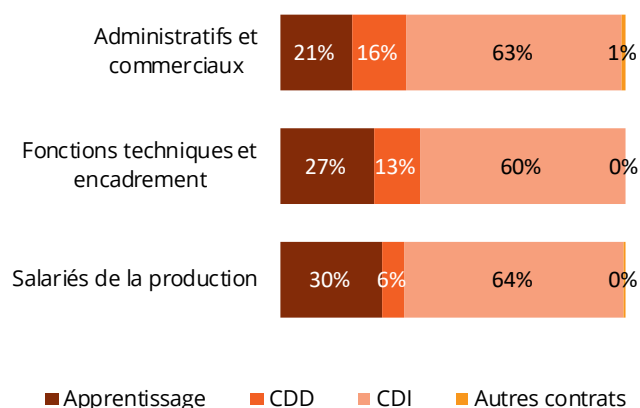
Répartition des salariés de la production de moins de 25 ans entrants dans les Travaux Publics en 2019 selon le métier

Unité : nombre de salariés - Source : UCF au 15 mars 2019 - Traitements Réseau des CERC

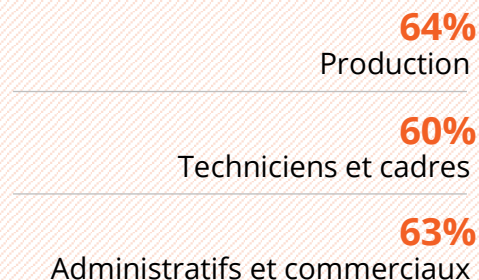


Répartition des salariés de moins de 25 ans entrants dans les Travaux Publics en 2019 selon le contrat

Unité : nombre de salariés - Source : UCF au 15 mars 2019 - Traitements Réseau des CERC

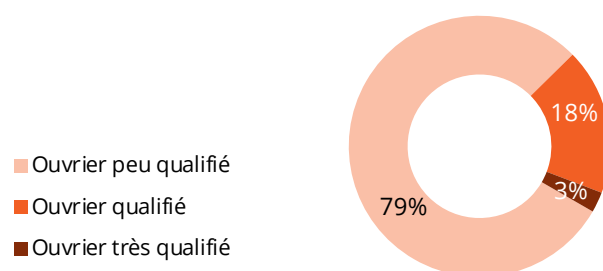


Part des entrants de -de 25 ans avec un CDI



Répartition des ouvriers de moins de 25 ans entrants dans les Travaux Publics en 2019 selon leur qualification

Unité : Nombre de salariés - Source : UCF au 15 mars 2019 - Traitements Réseau des CERC



Près de 80% des ouvriers de moins de 25 ans qui rentrent dans les Travaux Publics sont des **ouvriers peu qualifiés**.

La très large majorité des jeunes entrants dans le secteur sont en **CDI** ou en **contrat d'apprentissage**.

Définition

Taux d'entrants 2019 des moins de 25 ans = nombre de salariés* de moins de 25 ans entrés en 2019 rapporté au nombre de salariés* de moins de 25 ans en poste au 15 mars 2019

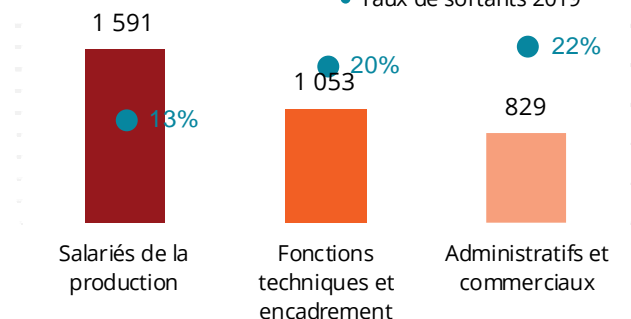
* Y compris apprentis

Taux de sortants

Les tendances par groupe métier et par niveau de qualification

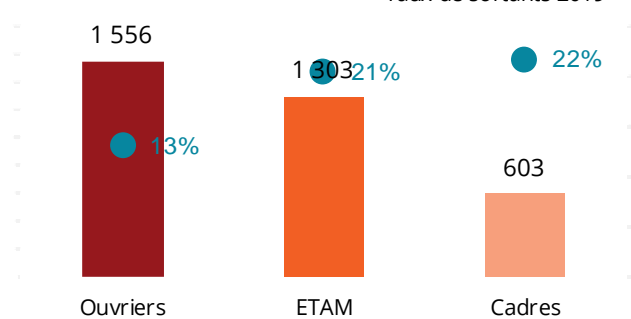
Effectif salarié sortant des Travaux Publics en 2019

Unité : nombre de salariés - Source : UCF au 15 mars 2019 - Traitements Réseau des CERC



Effectif salarié sortant des Travaux Publics en 2019

Unité : nombre de salariés - Source : UCF au 15 mars 2019 - Traitements Réseau des CERC



Taux de sortants 2019



Taux de sortants 2019



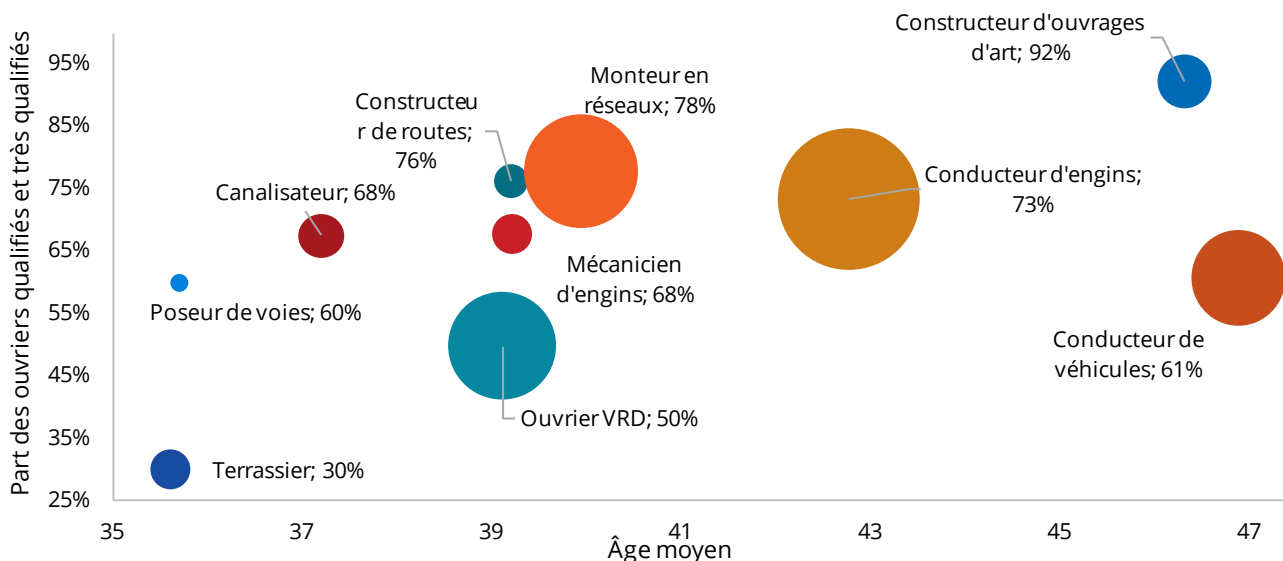
Définition

Taux de sortants 2019 = nombre de salariés* sortis en 2019 rapporté au nombre de salariés* en poste au 15 mars 2019

* Y compris apprentis

Âge moyen et niveau de qualification des ouvriers sortis des Travaux Publics en 2019

Unité : nombre de salariés - Source : UCF au 15 mars 2019 - Traitements Réseau des CERC

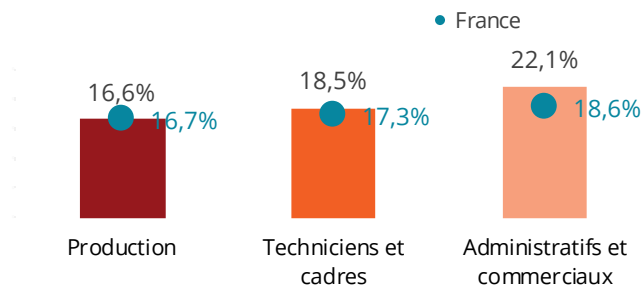


Turn-over dans le secteur

Résultat élevé pour les administratifs et commerciaux

Taux de turn over dans les Travaux Publics en 2019

Source : UCF au 15 mars 2019 - Traitements Réseau des CERC



Taux de turn-over 2019

16,6%
Production
16,7% France

18,5%
Techniciens et cadres
17,3% France

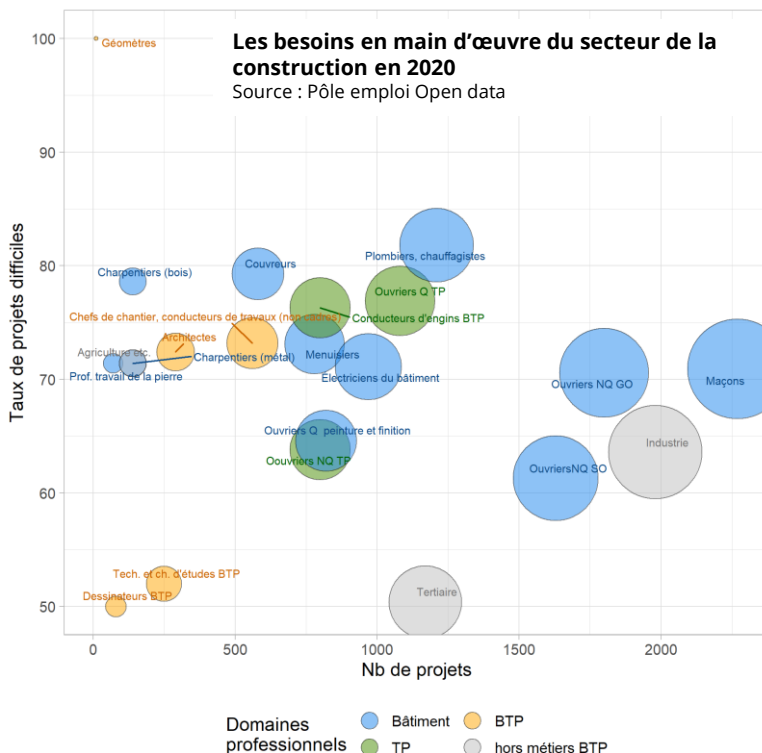
22,1%
Administratifs et commerciaux
18,6% France

Définitions

Taux de turnover : somme des salariés* entrés et des salariés* sortis en 2019 divisée par deux rapportée au nombre de salariés en poste au 15 mars 2019. * Y compris apprentis

Les besoins en main d'œuvre du secteur de la construction

Plus de 70% de projets de recrutement difficiles pour les TP



3 000
projets de recrutements

71,4%
d'offres difficiles

L'enquête BMO (besoins en main d'œuvre) en Occitanie de Pôle emploi relève près de **17 800 projets de recrutements pour le secteur de la construction, dont 69% difficiles à satisfaire.**

Parmi ceux-ci, les métiers des Travaux Publics en représentent environ **3 000, avec plus de 7 projets sur 10 difficiles à satisfaire.**

⚠ Avertissement

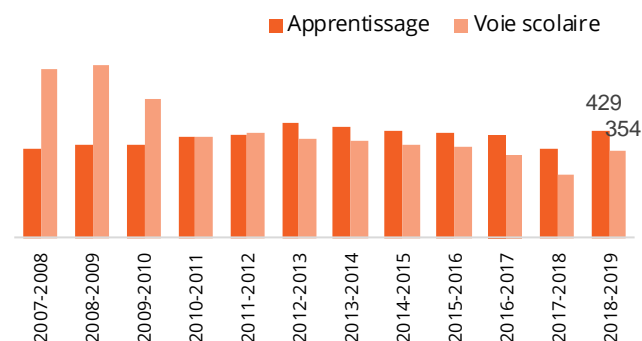
Les résultats des BMO 2020 reposent sur des enquêtes réalisées à la fin de l'année 2019. Ils ne prennent pas en compte les effets de la crise sanitaire survenue en mars 2020.

2.3 | Les évolutions de la formation initiale et continue

Évolution des effectifs selon le mode de formation initiale

Les tendances de la formation initiale

Evolution des effectifs en formation initiale sur les métiers de la production des Travaux Publics



Définition

Sont comptabilisés les jeunes inscrits dans un établissement scolaire de la région en voie scolaire ou en apprentissage (CFA, lycées, compagnons, ...) dans une formation diplômante à un métier des Travaux Publics

Evolution du nombre de jeunes en formation initiale entre 2008-2009 et 2018-2019

-26,7%
Métiers de la production
Des Travaux Publics

+71,3%
Métiers techniques et
d'encadrement du BTP

Poids de l'apprentissage dans la formation initiale sur les métiers de la production des Travaux Publics

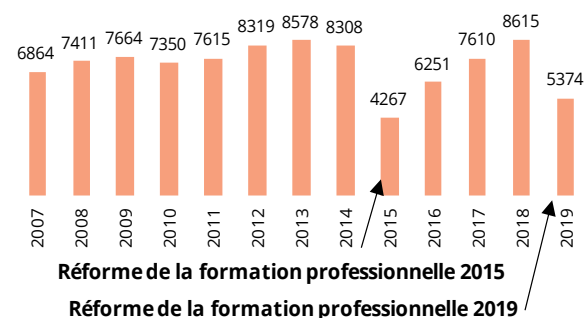
34,8% **54,8%**
2008-2009 2018-2019

Le recours à la formation continue des salariés

Les tendances en matière de formation continue

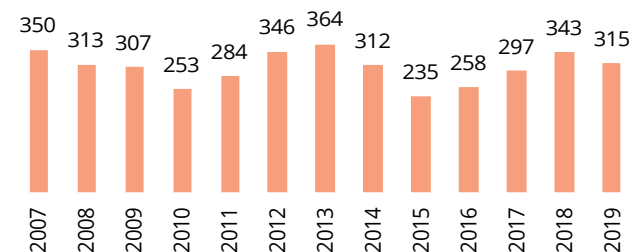
Evolution du nombre de stagiaires dans les Travaux Publics

Unité : nombre de stagiaires - Source : Constructys - Traitements Réseau des CERC



Evolution du nombre de contrats de professionnalisation aux métiers Travaux Publics

Unité : nombre de contrats - Source : Constructys - Traitements Réseau des CERC



Evolution du nombre de contrats de professionnalisation

-8,2% **-10,0%**
2018-2019 2007-2019

Définition

Le nombre de stagiaires correspond au nombre de salariés ayant demandé un financement à Constructys et ayant suivi une formation continue au cours de l'année.

Un salarié ayant suivi deux formations au cours de l'année est comptabilisé deux fois. Ne sont pas pris en compte les demandeurs d'emploi, sauf pour les cas particuliers des stagiaires en POE et en CSP.

⚠ Avertissement

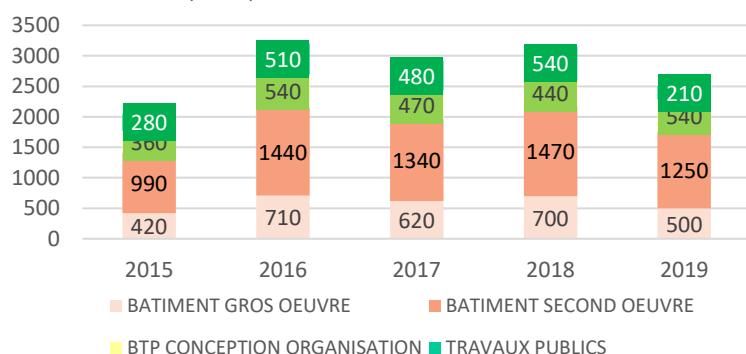
Depuis janvier 2019, seules les entreprises de moins de 50 salariés peuvent bénéficier d'un financement de leur plan de développement des compétences par les opérateurs de compétences (OPCO). Les entreprises de 50 salariés et plus doivent, elles, l'autofinancer. Les actions de formations relevant du plan de développement des compétences des entreprises de plus de 50 salariés ne sont donc pas comptabilisées ici.

La formation professionnelle des demandeurs d'emploi

Hausse de l'accès à l'emploi depuis la reprise de 2016

Evolution des entrées en formation des demandeurs d'emploi dans les spécialités Génie civil, Construction, Bois

Unité : Nb d'entrées en formation
Source : Pôle emploi Open data

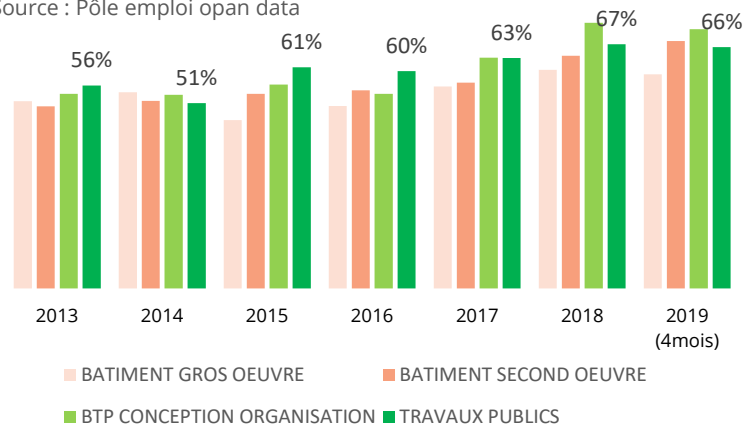


Taux d'accès à l'emploi des demandeurs d'emploi sortant de formation dans les spécialités Génie civil, Construction, Bois

(demandeurs d'emploi inscrits à Pôle emploi)

Unité : %

Source : Pôle emploi open data

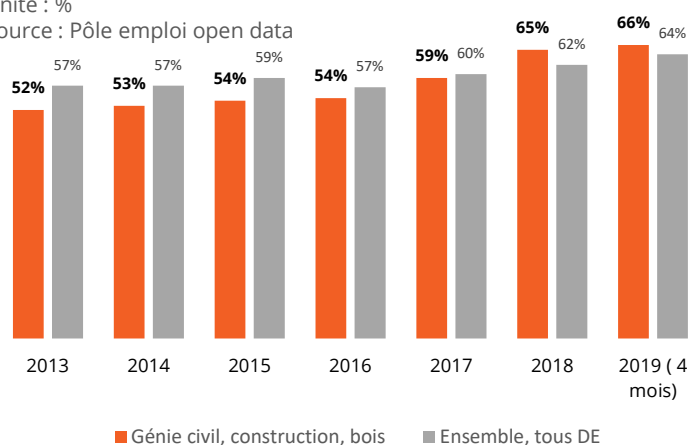


Taux d'accès à l'emploi des demandeurs d'emploi sortants de formation par spécialité regroupée

(demandeurs d'emploi inscrits à Pôle emploi)

Unité : %

Source : Pôle emploi open data



-20%

de demandeurs d'emploi en formation dans la construction entre 2018 et 2019

66%

de retour à l'emploi pour les sortants de formation des spécialités de la construction

66%

de retour à l'emploi pour les sortants de formations spécifiques TP

Le nombre de demandeurs d'emploi entrés en formation dans les spécialités de la construction (ensemble « Génie civil, construction ») est passé de **3 140** en 2018 à **2 500** en 2019, soit **une baisse de 20%**.

Le **taux d'accès à l'emploi** des sortants de formation du secteur BTP est passé de 52% en 2013, à **66%** début 2019. Ce taux s'est nettement redressé depuis 2016 (forte reprise d'activité dans la construction).

Pour les spécialités TP, le taux de retour à l'emploi s'élève également à **66%** début 2019.

Définition

Taux d'accès à l'emploi : dans les six mois suivant la fin d'une formation (demandeurs d'emploi inscrits à Pôle emploi),

⚠ Avertissement

Les périmètres des spécialités des formations est celui de la nomenclature Formacode. Le Formacode est un outil d'indexation et de référence pour les acteurs de la formation professionnelle. Il est structuré en 14 grands domaines dont le domaine « Génie civil, construction ». Ne sont donc prises en compte que les entrées en formation qui ont été ainsi référencées par Pôle emploi.

2.4 | Cadrage des besoins en ressources nouvelles

Méthode

Objectif : Il s'agit de produire des données de cadrage sur les volumes des besoins en ressources de main d'œuvre pour le secteur, à mettre en regard avec les entrants sur le marché du travail et les sortants de formation.

Méthode :

Dans un 1^{er} temps, la méthode consiste à caler des niveaux d'activité possibles en 2025. Il ne s'agit pas d'un exercice de prévision, mais plutôt de **déterminer des niveaux d'activité intéressants ou cibles**.

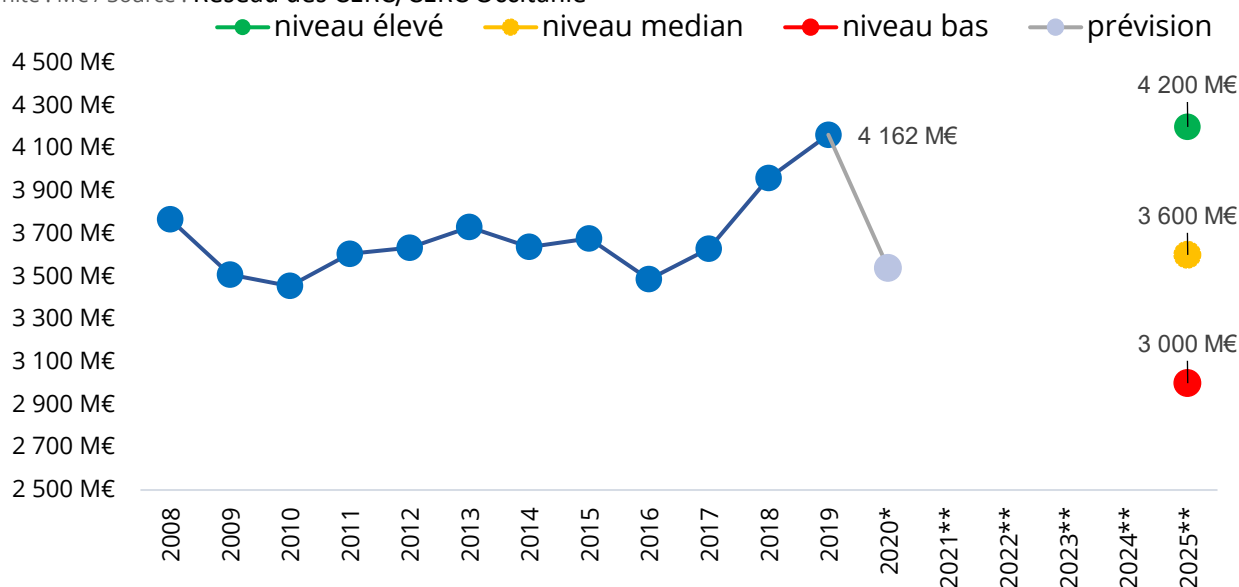
Dans un second temps, il s'agit de projeter l'impact sur l'emploi et sur les besoins en ressources des niveaux d'activité possibles en 2025, en prenant en compte :

- les créations nettes (ou destruction) d'emploi
- l'évolution de la productivité
- l'évolution de la structure des emplois
- les départs en fin de carrière

Hypothèses

Evolution du chiffre d'affaires Travaux publics

Unité : M€ / Source : Réseau des CERC/CERC Occitanie



* Prévisions de CA en volume CERC Occitaine/OP - ** cadrage tendanciel

Niveau d'activité : 3 niveaux pour caler les projections des besoins en ressources nouvelles de main d'oeuvre

- Au plus haut : CA TP = 4 200 M€ // CA Bâtiment = 10 500 M€
- Médian : CA TP = 3 600 M€ // CA Bâtiment = 9 700 M€
- Au plus bas : CA TP = 3 000 M€ // CA Bâtiment = 9 000 M€

Autres hypothèses retenues : Compte tenu du manque de visibilité, il est proposé de projeter les besoins en ressources, toutes choses égales par ailleurs, autrement dit, à productivité, structure d'emploi des métiers et taux de départs en fin de carrière inchangés par rapport à la dernière année d'observation.

Résultats de cadrage à horizon 2025

Niveau d'activité élevé

Avec un niveau d'activité soutenu de 4 300 M€ en 2025, les ressources nouvelles à recruter pour les métiers de production des travaux publics représentent une **augmentation annuelle de 2,7% par rapport aux emplois actuels**. La très large majorité de ces besoins (88%) est alimentée par les besoins en remplacement des départs en fin de carrière.

Groupes métiers	Départs à la retraite entre 2020 et 2025	Variation nette d'emploi lié à l'activité entre 2020 et 2025	Sorties définitives entre 2020 et 2025	Ressources nouvelles à recruter entre 2020 et 2025	Ressources nouvelles à recruter en moyenne annuelle entre 2020 et 2025	en % du stock 2019
Métiers Canalisation	60	4	8	72	10	1,6%
Métiers Conducteur et mécaniciens d'engin	1 342	54	118	1 515	250	3,0%
Métiers Ouvrages d'art	386	14	11	411	70	3,4%
Métiers Réseaux électriques et communication	298	18	48	364	60	2,2%
Métiers Routes	107	5	5	116	20	2,6%
Métiers VRD	606	34	49	689	110	2,1%
Total Production TP	2 799	128	239	3 166	530	2,7%

Niveau d'activité médian

Avec un niveau d'activité médian de 3 600 M€ en 2025, mais en dessous de l'année 2019, les ressources nouvelles à recruter représentent une **augmentation annuelle de 1,7% par rapport aux emplois actuels**. Les départs en fin de carrière (départs à la retraite et sorties du secteur) sont tels que des nouvelles ressources seront nécessaires pour satisfaire les recrutements.

Groupes métiers	Départs à la retraite entre 2020 et 2025	Variation nette d'emploi lié à l'activité entre 2020 et 2025	Sorties définitives entre 2020 et 2025	Ressources nouvelles à recruter entre 2020 et 2025	Ressources nouvelles à recruter en moyenne annuelle entre 2020 et 2025	en % du stock 2019
Métiers Canalisation	60	-51	8	16	0	0,0%
Métiers Conducteur et mécaniciens d'engin	1 342	-683	118	777	130	1,6%
Métiers Ouvrages d'art	386	-170	11	228	40	1,9%
Métiers Réseaux électriques et communication	298	-222	48	124	20	0,7%
Métiers Routes	107	-63	5	48	10	1,3%
Métiers VRD	606	-424	49	232	40	0,8%
Total Production TP	2 799	-1 613	239	1 425	240	1,2%

Niveau d'activité bas

Avec un niveau d'activité médian de 3 000 M€, le marché du travail est en berne. En **variation nette des stocks**, il n'y a **pas de nouvelles ressources à recruter**, les départs en fin de carrière ne compensent pas la baisse des emplois liée aux pertes de l'activité.

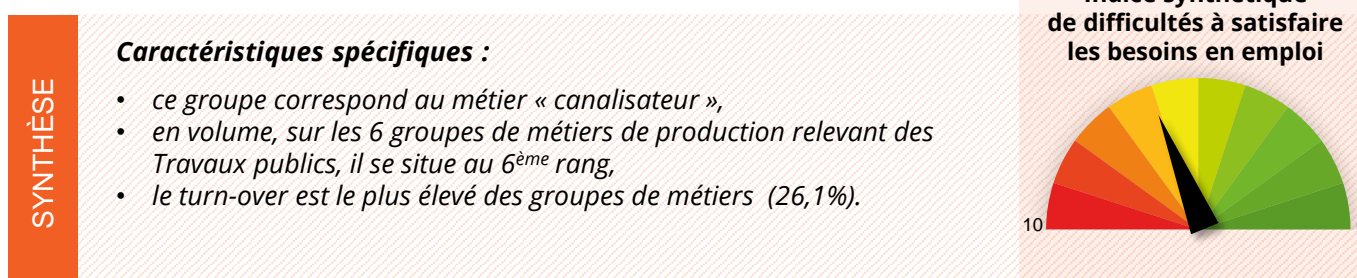
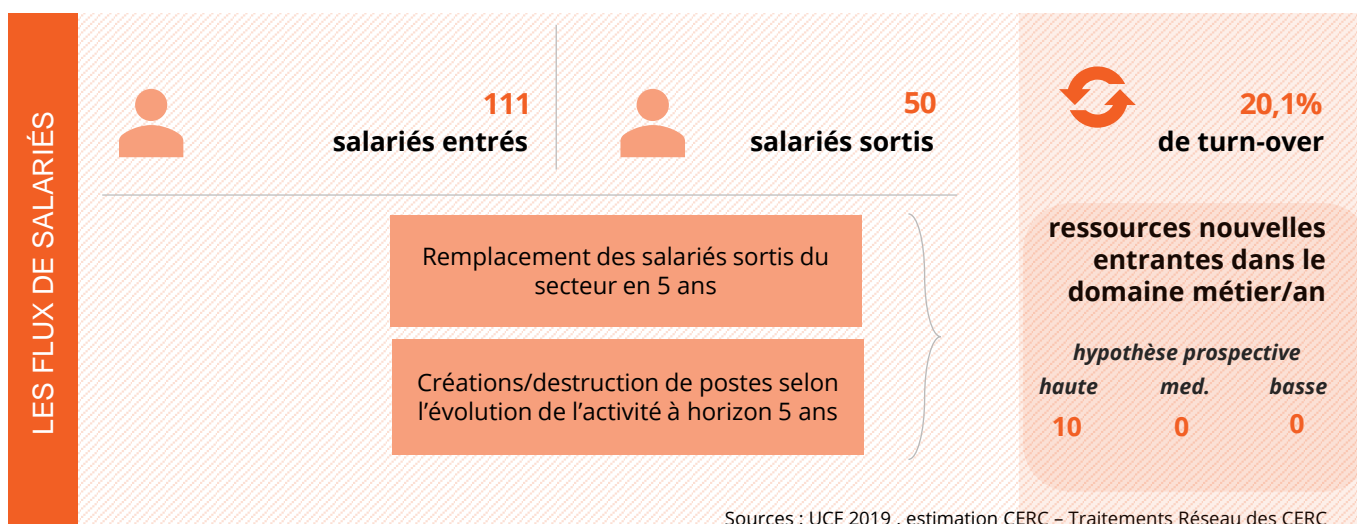
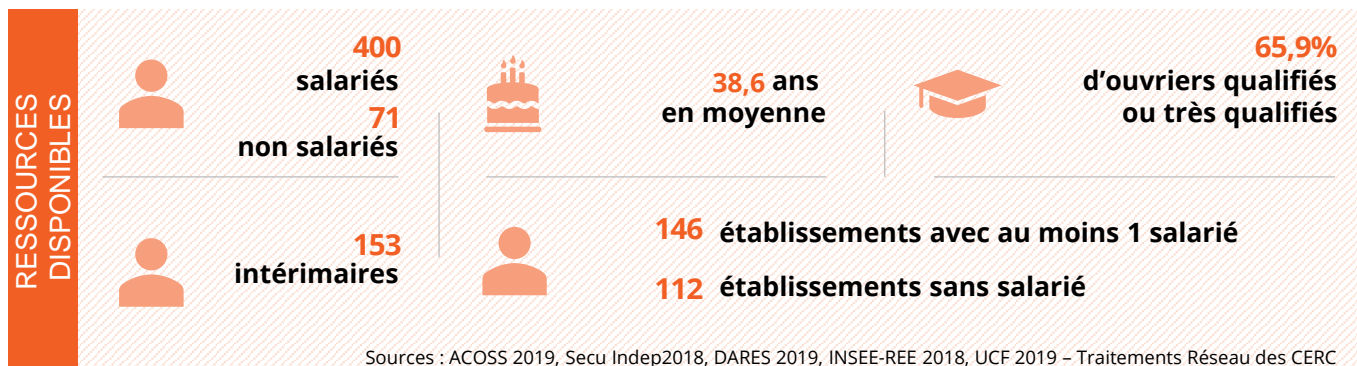
Recrutements pour compenser les départs à la retraite entre 2020 et 2025	Départs à la retraite entre 2020 et 2025	Variation nette d'emploi lié à l'activité entre 2020 et 2025	Sorties définitives entre 2020 et 2025	Ressources nouvelles à recruter entre 2020 et 2025	Ressources nouvelles à recruter en moyenne annuelle entre 2020 et 2025	en % du stock 2019
Métiers Canalisation	60	-102	8	0	0	≈0
Métiers Conducteur et mécaniciens d'engin	1 342	-1 355	118	105	20	≈0
Métiers Ouvrages d'art	386	-337	11	61	10	≈0
Métiers Réseaux électriques et communication	298	-441	48	0	0	≈0
Métiers Routes	107	-125	5	0	0	≈0
Métiers VRD	606	-840	49	0	0	≈0
Total Production TP	2 799	-3 200	239	166	30	≈0

3

Baromètres prospectifs par domaine de métier et fonction en région

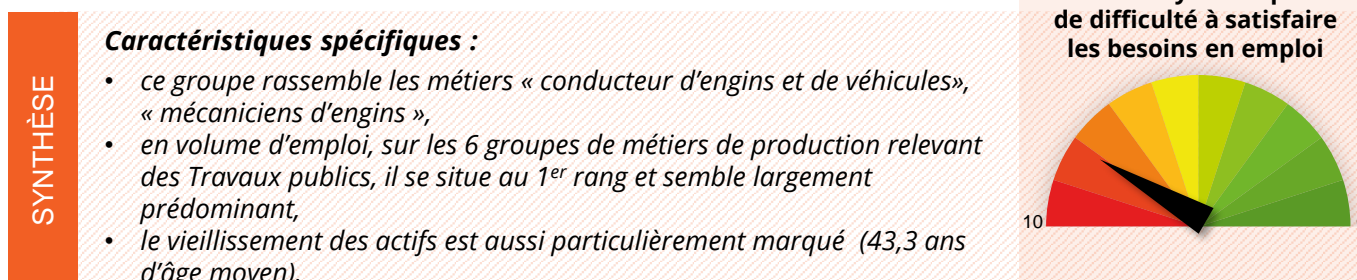
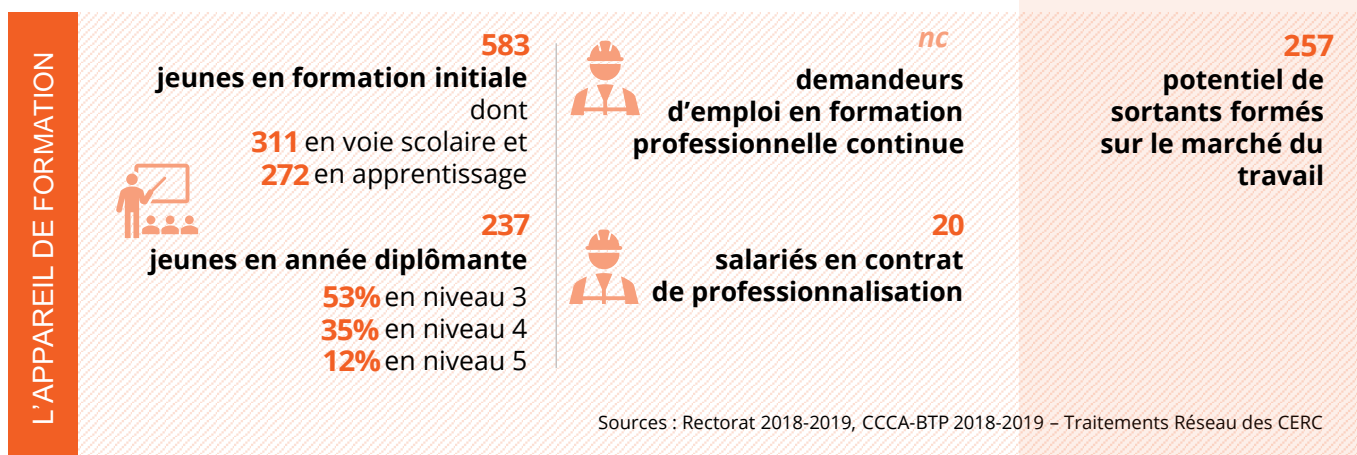
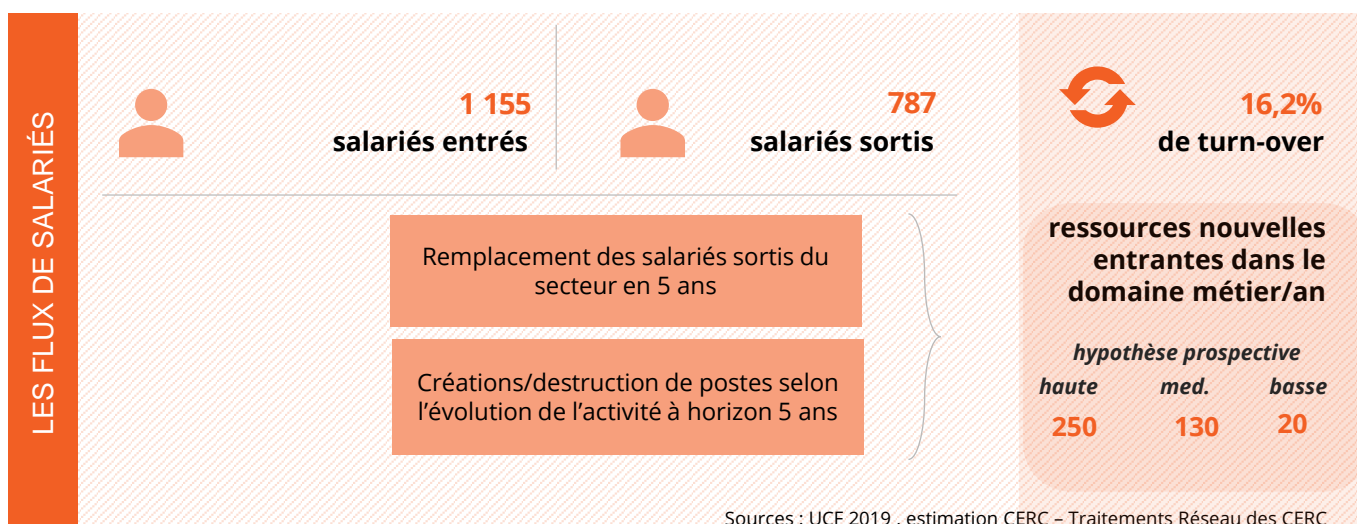
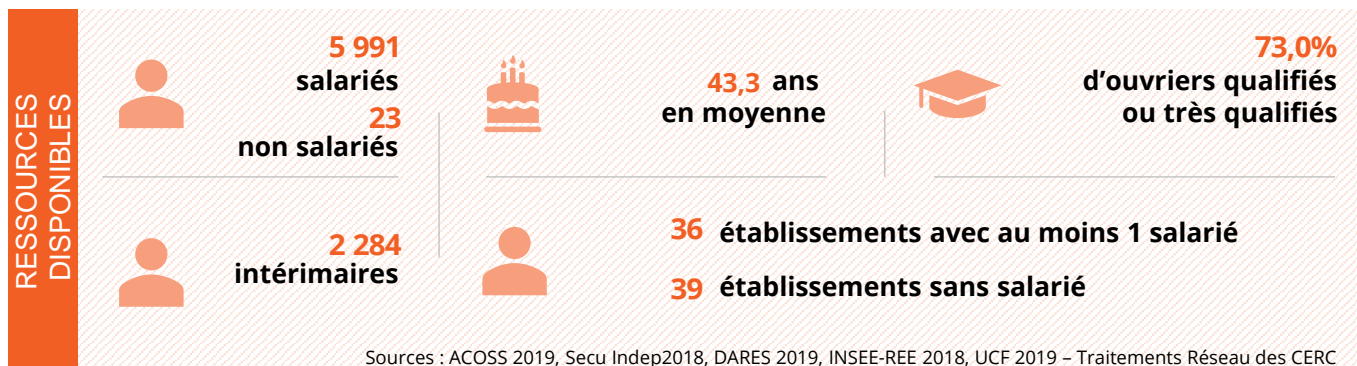
3.1 | Métiers Canalisation

Mise en perspective des ressources, des flux, des besoins.... Métiers Canalisation



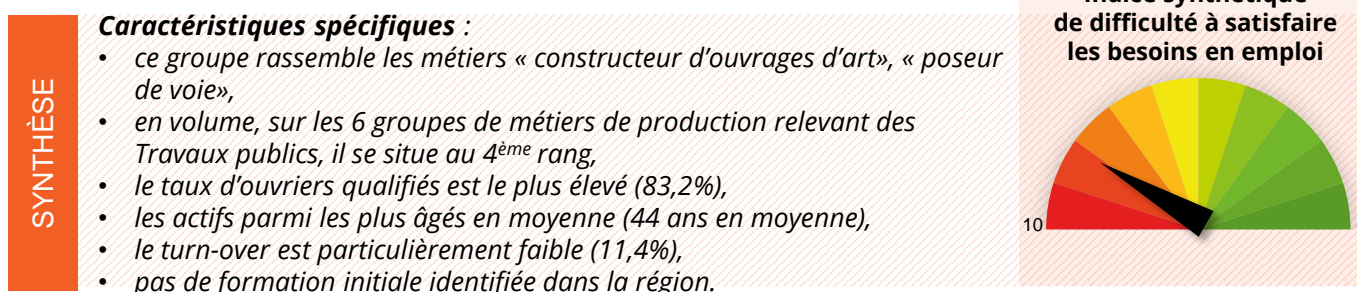
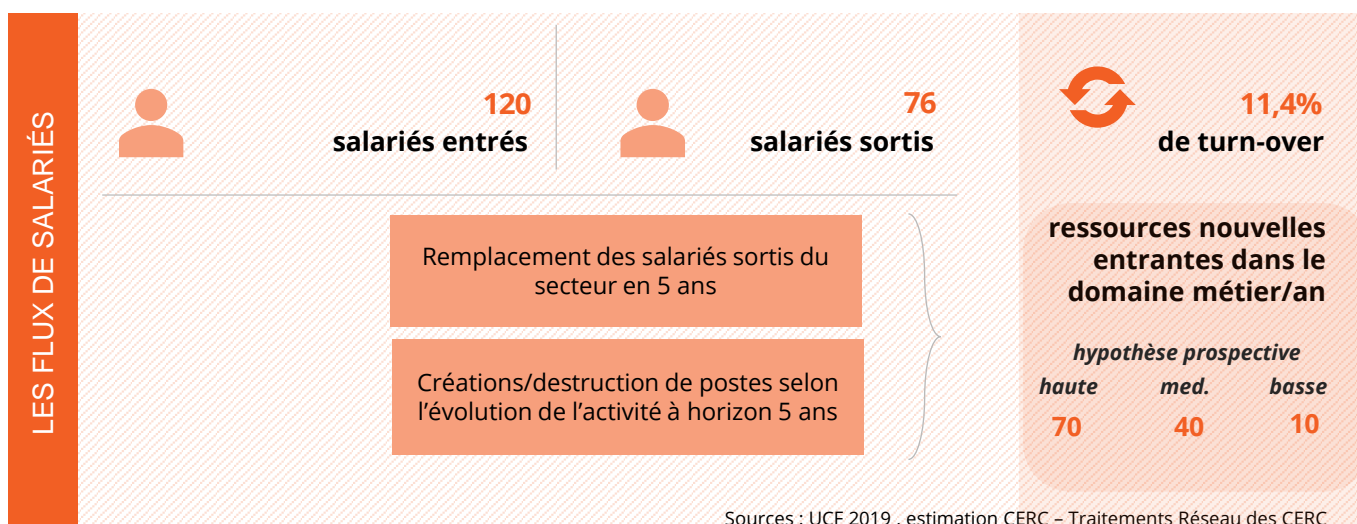
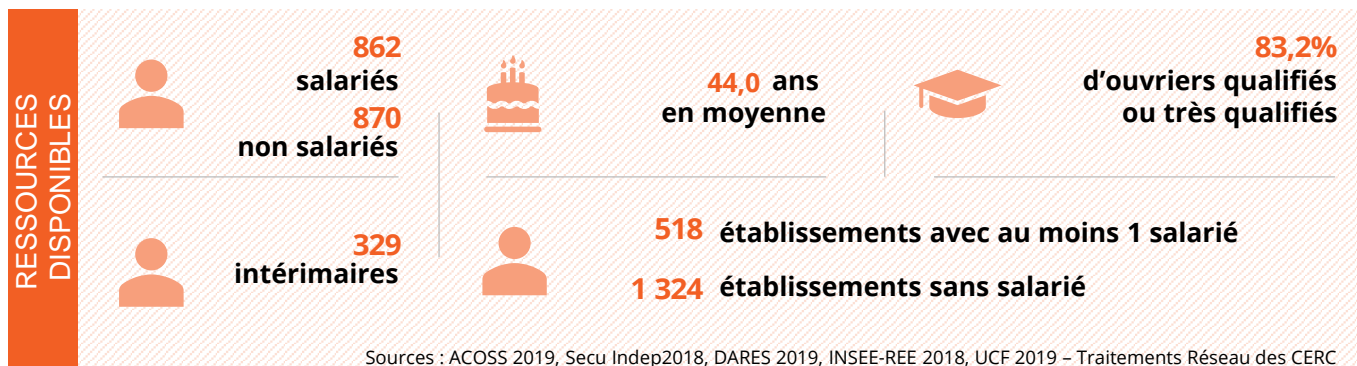
3.2 | Métiers Conducteur et mécaniciens d'engin

Mise en perspective des ressources, des flux, des besoins.... Métiers Conducteur et mécaniciens d'engin



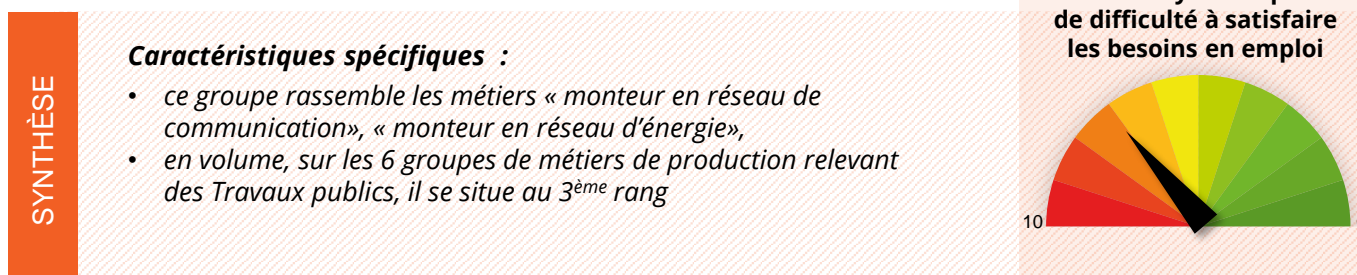
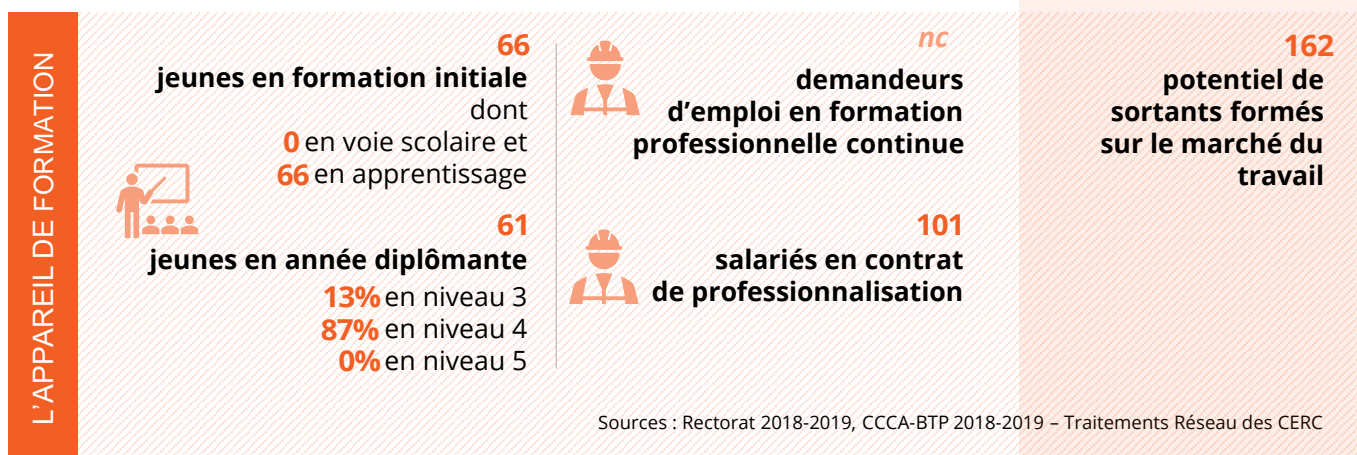
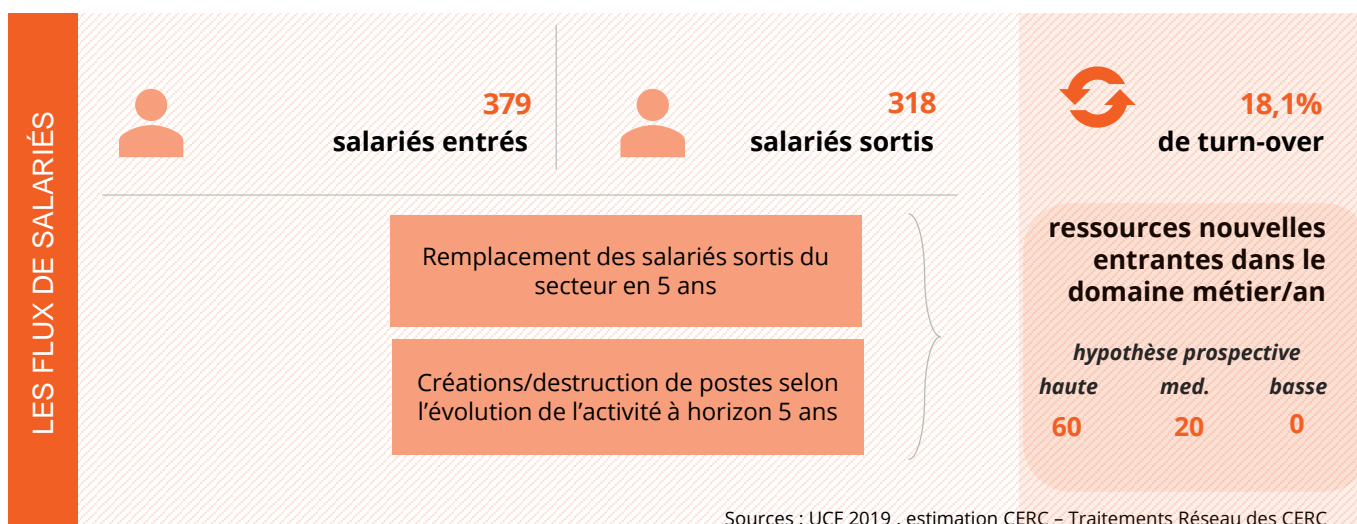
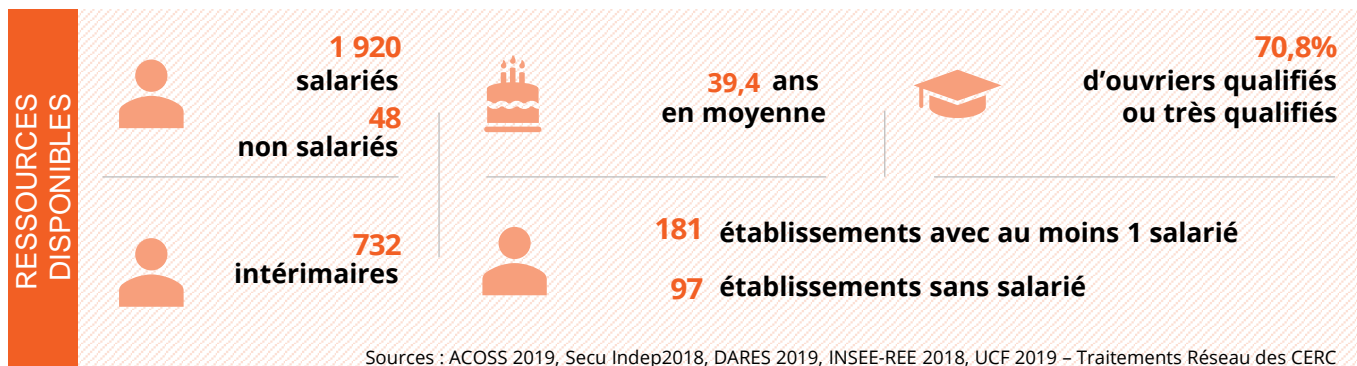
3.3 | Métiers Ouvrages d'art

Mise en perspective des ressources, des flux, des besoins.... Métiers Ouvrages d'art



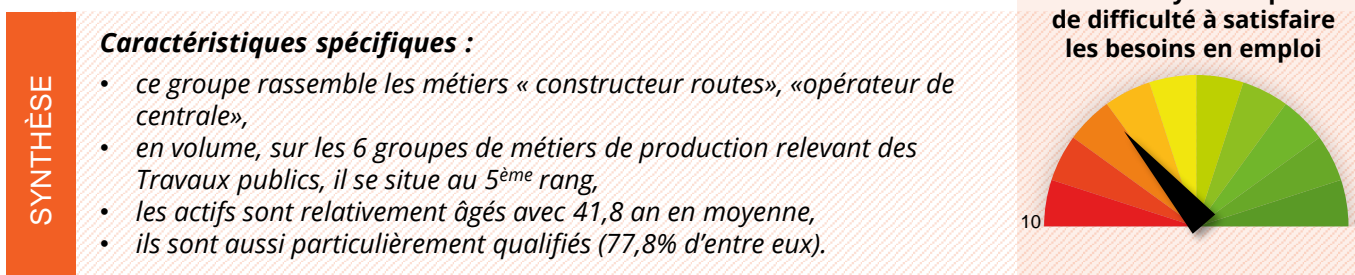
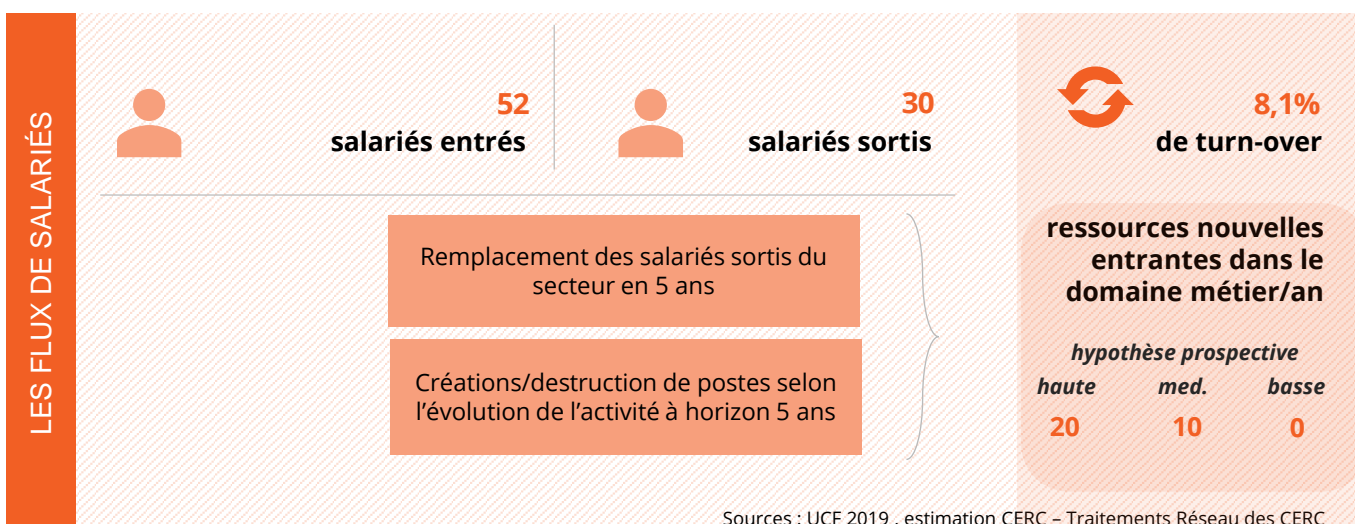
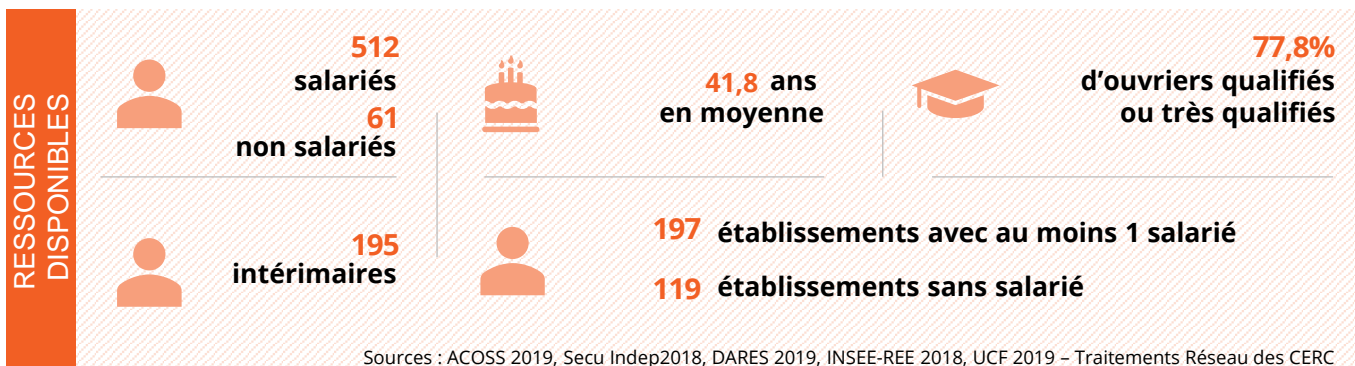
3.4 | Métiers Réseaux électriques et communication

Mise en perspective des ressources, des flux, des besoins.... Métiers Réseaux électriques et communication



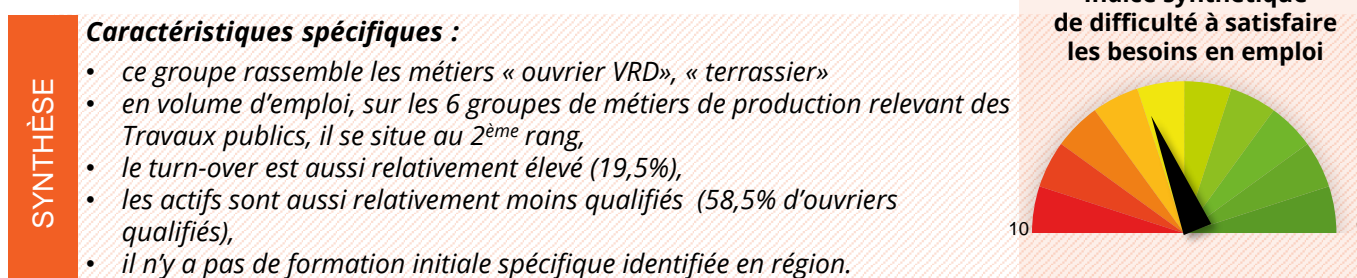
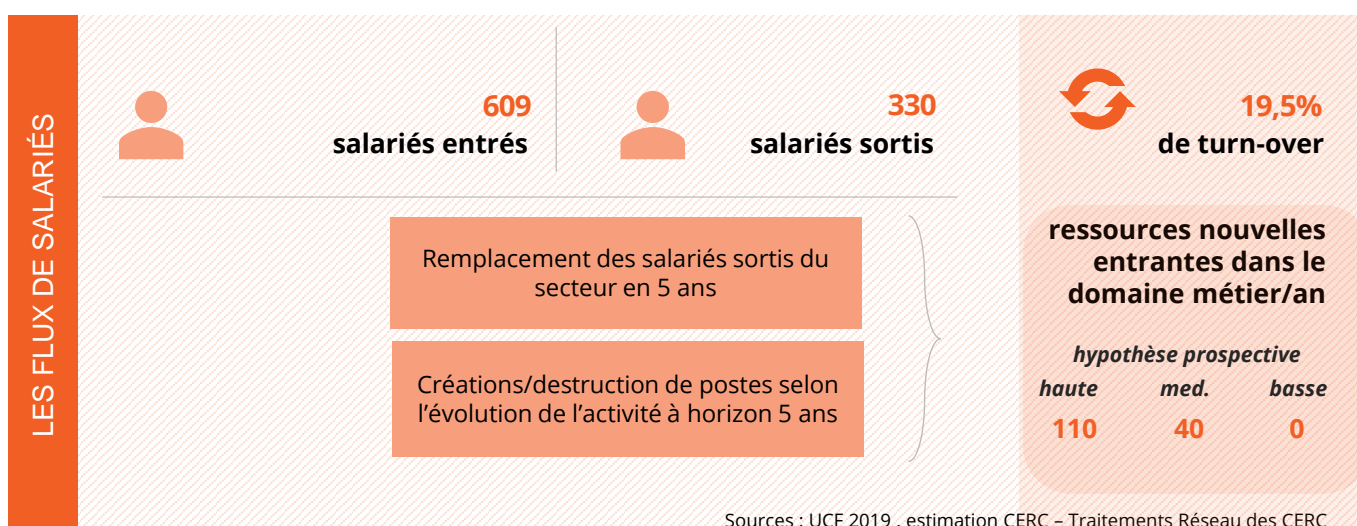
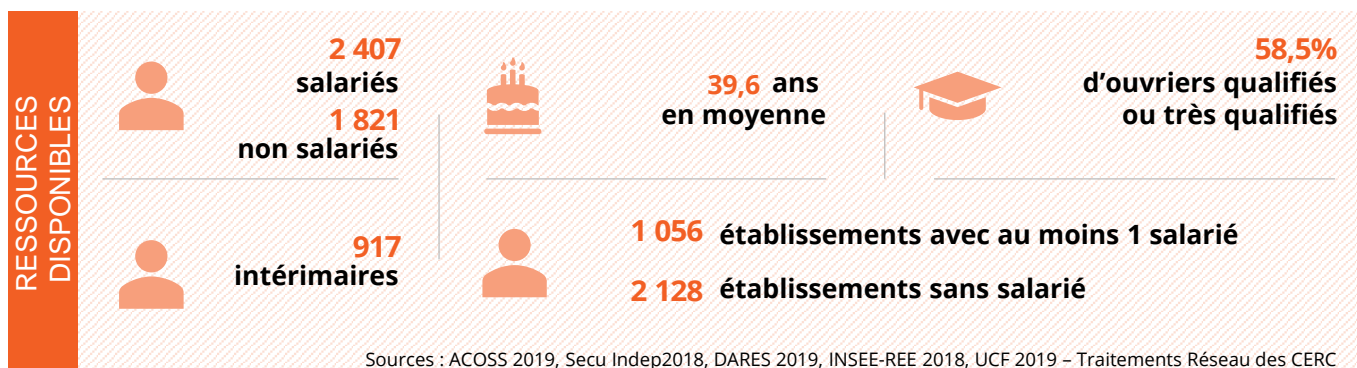
3.5 | Métiers Routes

Mise en perspective des ressources, des flux, des besoins.... Métiers Routes



3.6 | Métiers Voirie et Réseaux Divers

Mise en perspective des ressources, des flux, des besoins... Métiers VRD



Glossaire

Définitions importantes

1. Niveau de qualification

L'indicateur du niveau de qualification s'appuie sur le niveau, la position et le coefficient hiérarchique des ouvriers :

- ▶ Ouvriers peu qualifiés : Coefficients conventions collectives Bâtiment (150-170) ; TP (100-110)
- ▶ Ouvriers qualifiés : Coefficients conventions collectives Bâtiment (185-210) ; TP (125-140)
- ▶ Ouvriers très qualifiés : Coefficients conventions collectives Bâtiment (230-270) ; TP (165-180)

2. Stagiaire

Le nombre de stagiaires correspond au nombre de salariés ayant demandé un financement à Constructys et ayant suivi une formation continue au cours de l'année.

Un salarié ayant suivi deux formations au cours de l'année est comptabilisé deux fois. Ne sont pas pris en compte les demandeurs d'emploi, sauf pour les cas particuliers des stagiaires en POE et en CSP.

3. Niveaux de diplômes

Les niveaux de diplôme sont les suivants :

- ▶ Niveau V : CAP, BEP, ... (= niveau 3 sur la « nouvelle » nomenclature de 2019)
- ▶ Niveau IV : BAC PRO, BP, BTN, ... (= niveau 4)
- ▶ Niveau III : BTS, ... (= niveau 5)

NB : Les niveaux de diplômes écrits en chiffres latins et en chiffres romains correspondent à deux nomenclatures différentes : chiffre latins = « nouvelle » nomenclature ; chiffres romains = « ancienne » nomenclature.

Pour aller plus loin :

<https://www.service-public.fr/particuliers/vosdroits/F199>

4. Jeunes en formation initiale

Sont comptabilisés les jeunes inscrits dans un établissement scolaire de la région en voie scolaire ou en apprentissage (CFA, lycées, compagnons, ...) dans une formation diplômante quelle que soit l'année de formation.

5. Entrant/sortant

- ▶ **Entrants** : indicateur de « recrutements » des entreprises. Il s'agit des salariés entrés dans une entreprise du secteur l'année en cours et ayant eu éventuellement un emploi au préalable dans une autre entreprise (du BTP ou non). Cet indicateur comprend donc les salariés mobiles (sous-entendu venant d'une autre entreprise de BTP). **Chaque entrant n'est compté qu'une fois même si ce dernier est entré/sorti plusieurs fois au cours de l'année.**
- ▶ **Taux d'entrants** : nombre d'entrant rapporté au nombre de salariés en poste au 15 mars.
- ▶ **Sortants** : il s'agit des salariés sortis d'une entreprise du secteur, l'année en cours, dans le cadre d'un changement d'entreprise (sorties non définitives), d'un départ à la retraite, d'une sortie hors du secteur ou hors de la région. **Chaque sortant n'est compté qu'une fois même si ce dernier est entré/sorti plusieurs fois au cours de l'année.**
- ▶ **Taux de sortants** : nombre de sortants rapporté au nombre de salariés en poste au 15 mars.

Concernant les méthodes de calcul exactes, ceci nous donne pour 2019 :

- ▶ Entrants : Pas présents au 01/04/2018 et présents au 31/03/2019
- ▶ Sortants : Présent au 01/04/2018 et pas présents au 31/03/2019
- ▶ Stocks : présents au 15 mars 2019

Éléments de méthode utiles pour l'interprétation

1. Données URSSAF/UCF

Source URSSAF : nombre de salariés travaillant dans une entreprise ayant un code APE Bâtiment (respectivement Travaux Publics) quel que soit le métier du salarié

Source UCF : Production : salariés ayant un métier de production Bâtiment (respectivement Travaux Publics) quelle que soit l'entreprise BTP adhérente à la caisse de congés payés

Techniciens et cadres : salariés ayant un métier technicien et cadre dans une entreprise de Bâtiment (respectivement Travaux Publics) adhérente à la caisse de congés payés

Administratif et commercial : salariés ayant un métier relevant de l'administratif et commercial dans une entreprise de Bâtiment (respectivement Travaux Publics) adhérente à la caisse de congés payés

2. Analyses métiers et regroupement métiers

Des regroupements de métiers ont été faits dans les fiches métier. En dehors de cette partie, les analyses utilisent les métiers sans regroupement.

Détails des regroupements Bâtiment :

- Métiers de la Maçonnerie / Gros Œuvre : Maçon et connexe, Préparateur en démolition
- Métiers de la Métallerie : Charpentier métallique, Métallier, Monteur poseur techniverrier, Serrurier
- Métiers de l'Aménagement Bois : Agenceur, Menuisier
- Métiers de l'Électricité : Dépanneur équipements techniques, Électricien
- Métiers des Cloisons et Façades : Peintre, Plâtrier, Storiste
- Métiers des Fluides : Chauffagiste, Plombier
- Métiers du Sol : Carreleur, Solier moquettiste
- Métiers du Toit et Ossature : Charpentier, Couvreur

Détails des regroupements Travaux Publics :

- Métiers Canalisation : Canalisateur
- Métiers Conducteur et Mécaniciens d'engin : Conducteur d'engins et de véhicules, Mécaniciens d'engins

- Métiers Ouvrages d'art : Constructeur d'ouvrages d'art, Poseur de voies
- Métiers Réseaux électriques et communication : Monteur en réseaux de communication, Monteur en réseaux d'énergie
- Métiers Routes : Constructeur de routes, Opérateur de centrale
- Métiers VRD : Ouvrier VRD, Terrassier

3. Potentiel de sortants formés sur le marché du travail

Les données liées à l'apprentissage et aux contrats pro. dans la partie « Appareil de formation » de la fiche métier, sont des données transmises par les centres de formation.

Les contrats pros ont été inclus dans le « potentiel de sortants formés » car il s'agit de ressources qui ont suivi une formation et sont donc désormais formés.

4. Niveau de diplôme

Le métier Technique / d'encadrement BTP regroupe les formations études, encadrement de chantier et géomètre topographe. Pour ces 3 types de formations, on retrouve des niveaux III (BTS...) et IV (BAC PRO...). De manière similaire, on trouve des formations correspondant aux différents métiers production Bâtiment ou Travaux Publics de niveau III (BTS...), IV (BAC PRO...) et V (CAP...).

5. DEFM

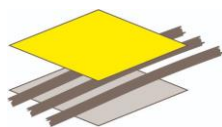
Sauf indication contraire, les données demandeurs d'emploi correspondent à l'ensemble du secteur de la Construction

6. Indice synthétique de difficulté à satisfaire les besoins en emploi

Note relative de 0 à 10 attribuée en fonction des volumes d'emploi, de l'âge moyen, du taux d'ouvriers qualifiés, du turn-over, de l'estimation des difficultés de recrutement de l'enquête BMO 202 de Pôle emploi, de l'expertise des représentants de la profession. Plus la note est élevée, plus les difficultés sont élevées.

Avec le concours...

Des membres et partenaires de la CERC



**BTP CFA
OCCITANIE**
Association régionale des CFA du BTP d'Occitanie



Des membres du GIE Réseau des CERC



De l'Observatoire des Métiers du BTP



CERC Occitanie

1, rue de la cité administrative

31074 Toulouse cedex9

05 61 58 65 69 | cerc-occitanie@i-carre.net

www.cercoccitanie.fr |  Twitter : @cerc_occitanie

