

Activité, emploi et formation dans le Bâtiment

Région OCCITANIE
Pyrénées-Méditerranée



©crédit photo : Freepik.com @pchn.vector

Édition Décembre 2020



sommaire

1

Au carrefour de l'activité, de l'emploi et de la formation : quels constats en région ?

- 1.1 Les spécificités du tissu économique régional
- 1.2 Les ressources en main d'œuvre pour le secteur
- 1.3 Les caractéristiques de la formation initiale et continue

2

Quelles tendances en région ?

- 2.1 Les fluctuations de l'activité
- 2.2 Les transformations de l'emploi
- 2.3 Les évolutions de la formation initiale et continue
- 2.4 Cadrage des besoins en ressources nouvelles

3

Baromètres prospectifs par domaine de métier et fonction en région

- 3.1 Métiers de la Maçonnerie Gros Œuvre
- 3.2 Métiers des Cloisons et façades
- 3.3 Métiers de l'Électricité
- 3.4 Métiers des Fluides
- 3.5 Métiers de l'Aménagement Bois
- 3.6 Métiers du Toit et Ossature
- 3.7 Métiers de la Métallerie
- 3.8 Métiers du Sol

1

Au carrefour de l'activité, de l'emploi et de la formation : quels constats aujourd'hui en région ?

1.1 | Les spécificités du tissu économique régional

Forte atomisation du tissu économique Bâtiment et concentration sur quelques domaines d'activité

Répartition des établissements employant au moins un salarié en 2019 selon la tranche d'effectif

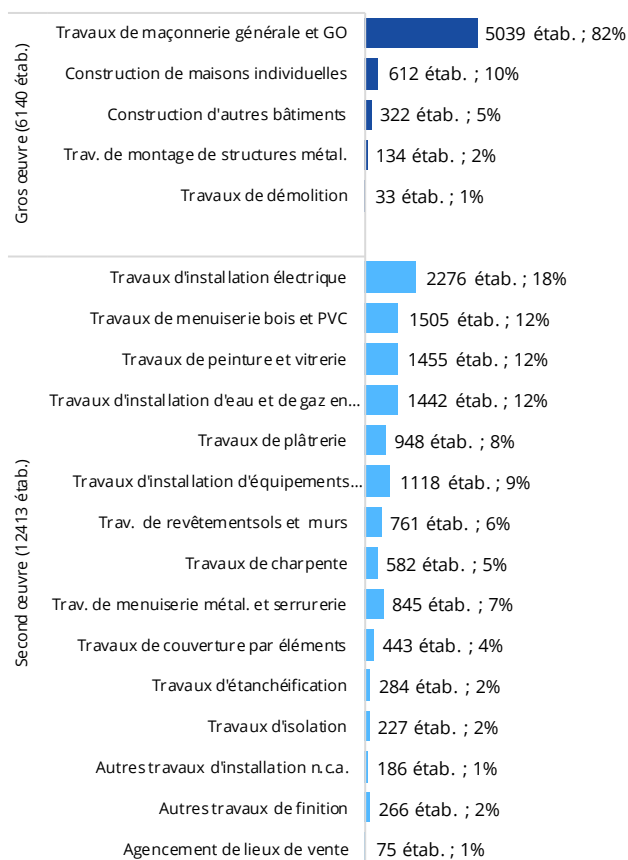
Unité : nombre d'établissements - Source : ACOSS-URSSAF - INSEE/REE au 31/12/2018 Traitements CERC Occitanie

	Nombre	%
1 à 9 salariés	16 372	88%
10 à 19 salariés	1 423	8%
20 à 49 salariés	615	3%
50 salariés et +	142	1%
Ensemble	18 553	100%

88% des établissements employeurs du bâtiment emploient moins de 10 salariés, à comparer avec 71% pour les travaux publics et 83% tous secteurs en région Occitanie.

Répartition des établissements du Bâtiment employant au moins un salarié à fin 2019

Unité : Nombre d'établissements | Source : ACOSS-URSSAF - Traitements Réseau des CERC



18 553
établissements employant au moins un salarié à fin 2019

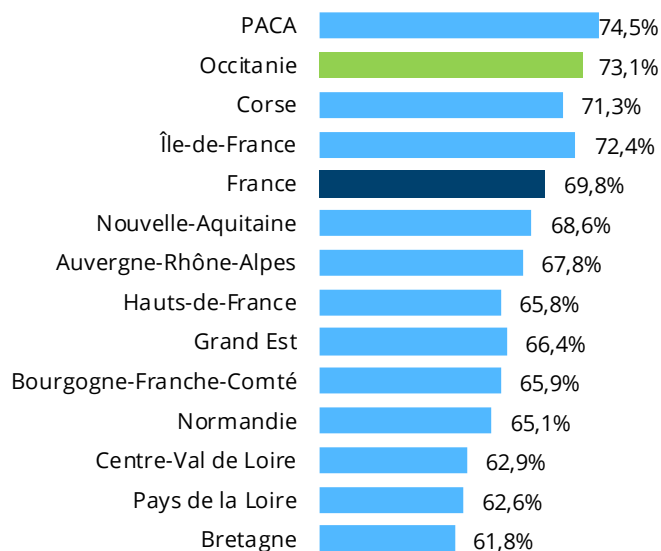
dont **12 413**
du second œuvre

49 249
établissements n'employant aucun salarié à fin 2018

Une concentration de structures n'employant **aucun** salarié supérieure à la moyenne nationale

Part des établissements n'employant aucun salarié à fin 2018

Unité : nombre d'établissements - Source : INSEE REE - Traitements Réseau des CERC



Définitions

Etablissements employant au moins un salarié à fin 2019, source URSSAF-ACOSS : établissements ayant déclaré de la masse salariale au quatrième trimestre 2019, même s'ils n'ont plus de salariés au 31 décembre 2019.

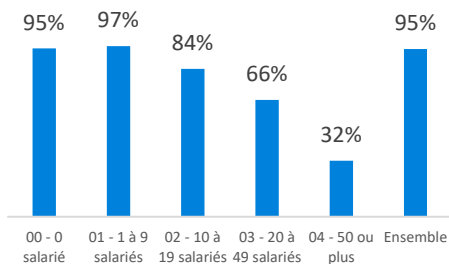
Etablissements n'employant aucun salarié à fin 2018, source Répertoire des Entreprises et des Etablissements INSEE : unités de production rattachées à une entreprise (microentreprises, petites et moyennes entreprises, entreprises de taille intermédiaire, grandes entreprises) exerçant une activité économique réelle et n'employant aucun salarié au 31/12/2018.

L'artisanat, omniprésent dans les petites structures

Une large part de micro-entrepreneurs chez les non-salariés

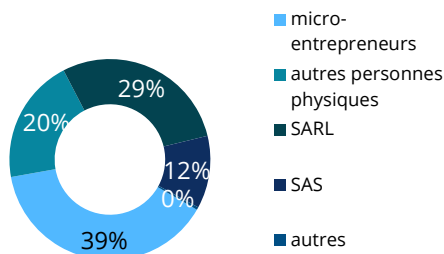
Part des établissements du bâtiment artisans (inscrit à la chambre des métiers)

Sources : INSEE (REE) - Traitements CERC Occitanie



Répartition des artisans du BTP selon le statut

Unité : % établissements - Source : CRMA Occitanie 2019 - Traitements CERC Occitanie



95%
d'artisans dans le bâtiment

59%
de personnes physiques

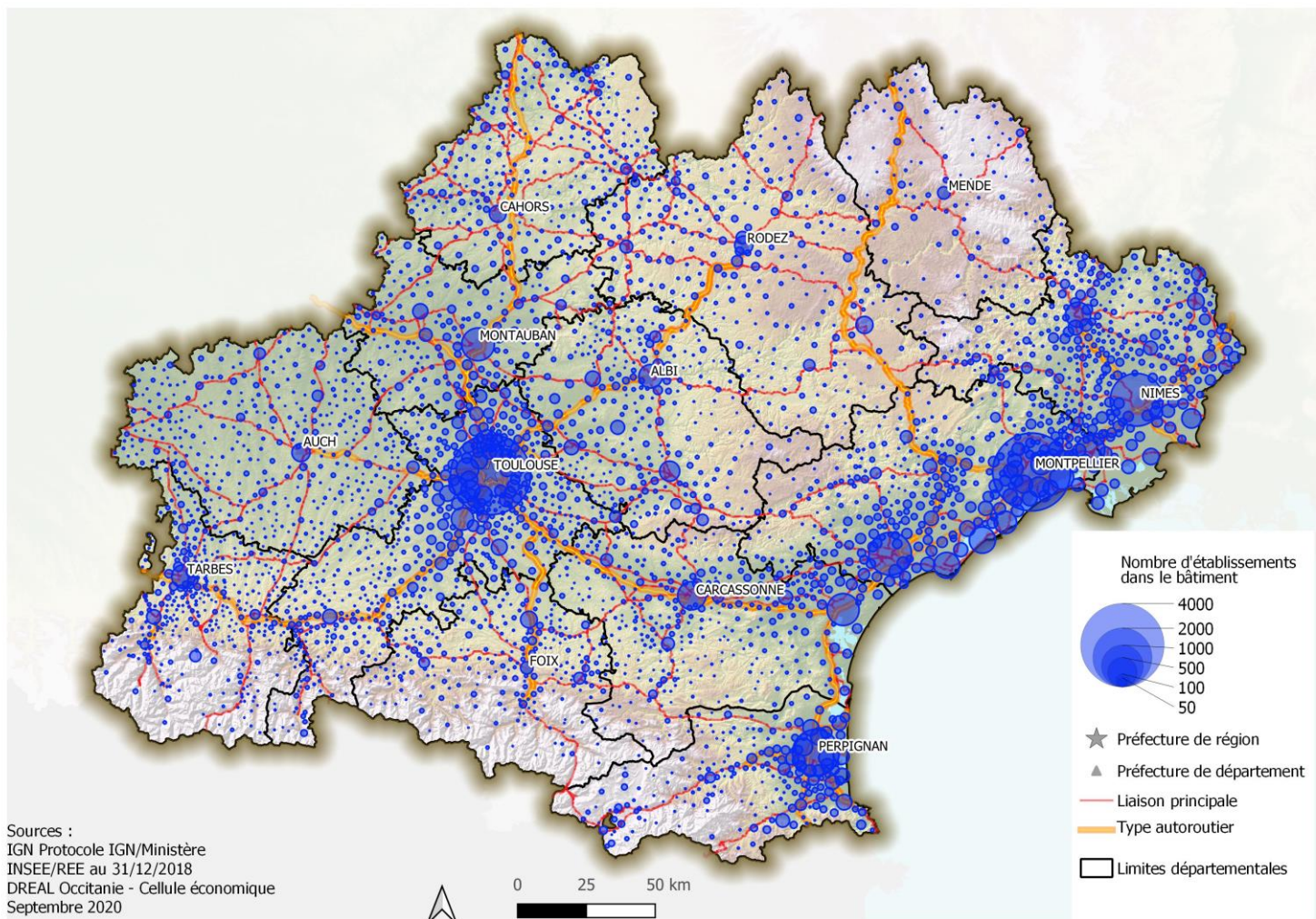
39%
de micro-entrepreneurs

Un tissu économique présent dans tous les territoires

Localisation des établissements dans les territoires

Nombre d'établissements de Bâtiment selon le secteur d'activité à fin 2018

Sources : INSEE (REE) - Traitements Réseau des CERC



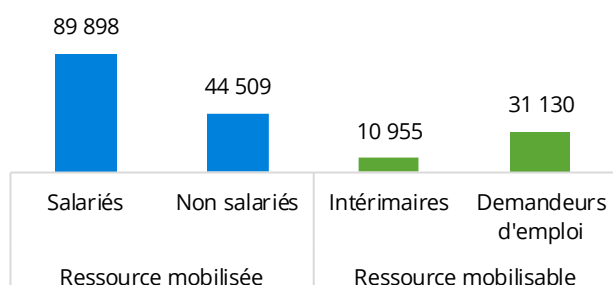
1.2 | Les ressources en main d'œuvre

Mobilisation des ressources

Salariés, non salariés, intérimaires, demandeurs d'emplois

Ressources dans le Bâtiment

Unité : nombre de postes salariés 2018, de non salariés 2018, d'intérimaires en ETP 2019, de demandeurs d'emploi en catégorie ABC 2019 - Sources : ACOSS, DARES, Pôle Emploi - Traitements Réseau des CERC



Ressource mobilisée :

89 898

salariés

44 509

non salariés

Ressource mobilisable :

10 955

intérimaires

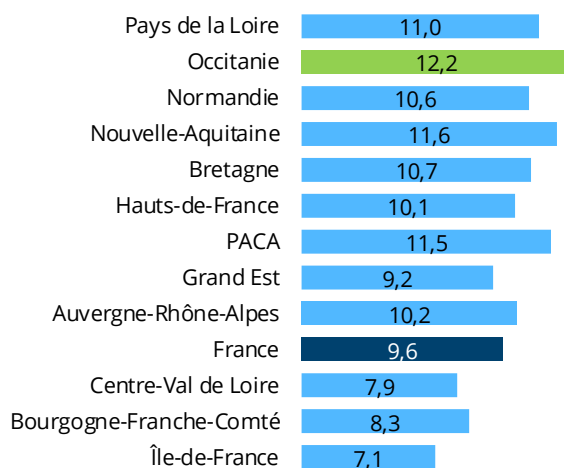
31 130

demandeurs d'emploi

dans les métiers de production du bâtiment

Nombre d'intérimaires pour 100 salariés du Bâtiment en 2019

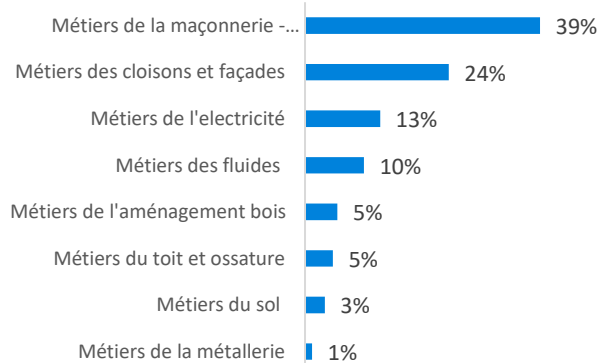
Unité : nombre de postes salariés, d'intérimaires en ETP
Source : ACOSS & DARES - Traitements Réseau des CERC



En Occitanie, avec **12,2 intérimaires pour 100 salariés**, le recours à l'intérim apparaît particulièrement élevé comparé aux autres territoires.

Nombre de demandeurs d'emploi à fin 2019 dans les métiers de production du bâtiment selon le domaine de métier/fonction

Unité : nombre de DEFM
Source : Direccte Occitanie - Estimation CERC Occitanie



Définitions

Salariés (source ACOSS-URSSAF) : nombre de postes salariés des établissements ayant un code APE relevant du Bâtiment implanté dans la région au 31/12/2018, hors apprentis, intérimaires, stagiaires, stagiaires de la formation professionnelle, salariés détachés.

Non salariés (source ACOSS-URSSAF) : Nombre d'actifs inscrits à la Sécurité Sociale des Indépendants ayant un code APE relevant du Bâtiment, source ACOSS-URSSAF.

Intérimaires (source DARES) : nombre moyen d'intérimaires en ETP (équivalent temps plein) employés dans les établissements de Bâtiment de la région au cours de l'année 2019.

Demandeurs d'emploi des métiers de production Bâtiment :

. **Source Pôle Emploi :** volume demandeurs d'emplois en catégorie ABC domiciliés dans la région à fin 2019 et déclarant chercher comme métier principal un emploi de production Construction,

. **Source Direccte Occitanie T4 2019 :** répartition des demandeurs d'emploi par métier

Les effectifs salariés par métier

Prépondérance des métiers de production et des maçons

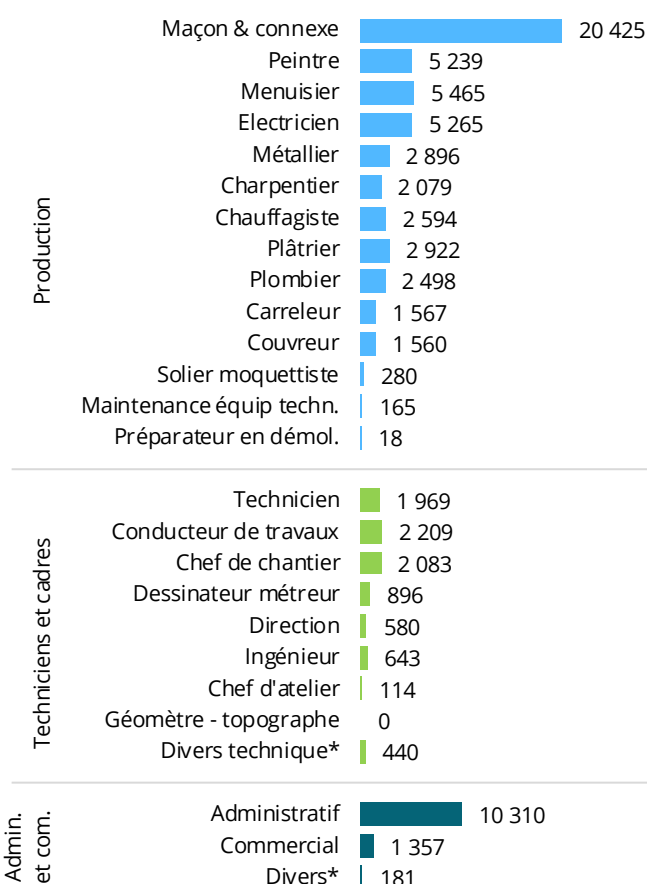
Effectif salarié relevant du Bâtiment en 2019

Unité : nombre de salariés - Source : UCF au 15 mars 2019 - Traitements Réseau des CERC



Répartition des salariés relevant du Bâtiment

Unité : Nombre de salariés - Source : UCF au 15 mars 2019 - Traitements Réseau des CERC



Ressource mobilisée :

Production

52 973 salariés

Techniciens et cadres

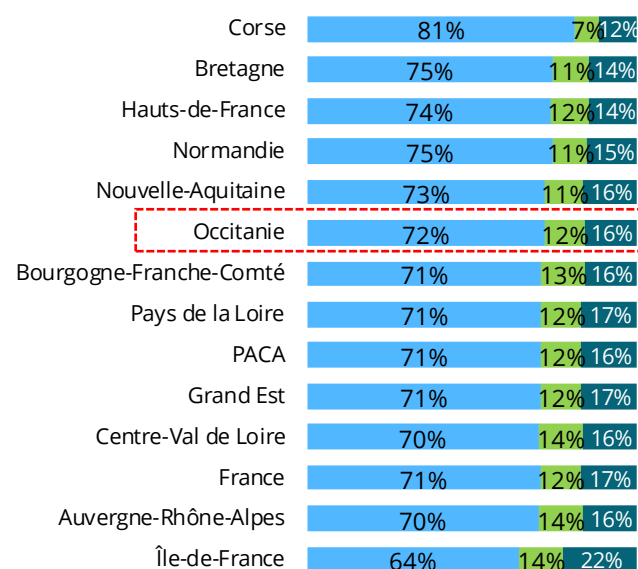
8 934 salariés

Administratifs et commerciaux

11 848 salariés

Répartition de l'effectif salarié relevant du Bâtiment par région en 2019

Unité : nombre de salariés - Source : UCF au 15 mars 2019 - Traitements Réseau des CERC



■ Production
■ Techniciens et cadres
■ Administratifs et commerciaux

Définitions

Salariés* de la production : salariés ayant un métier de production Bâtiment quelle que soit l'entreprise

Salariés* des fonctions techniques et de l'encadrement : salariés des entreprises de Bâtiment ayant un métier technique/d'encadrement

Salariés* commerciaux et administratifs : salariés des entreprises de Bâtiment ayant un métier commercial / administratif

* Y compris apprentis

Salariés (source UCF) : salariés comptabilisés sur la période d'acquisition des congés par l'Union des caisses de France congés - intempéries BTP.

En volume, ces statistiques diffèrent de la source Acooss-Urssaf.

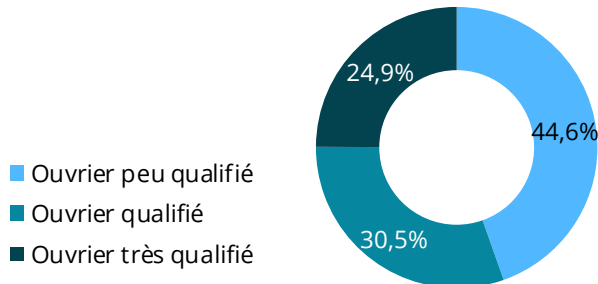
Le réseau des CERC privilégie la source Acooss-Urssaf pour les volumes et les source UCF pour les données structurelle de la composition des emplois du BTP.

Un peu moins d'ouvriers qualifiés qu'ailleurs

Le niveau de qualification selon les métiers

Répartition des ouvriers selon leur qualification en 2019

Unité : Nombre de salariés - Source : UCF au 15 mars 2019 - Traitements Réseau des CERC



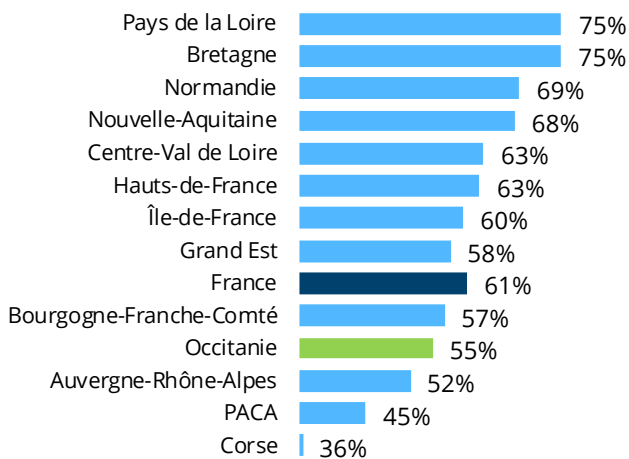
55,4%
d'ouvriers qualifiés
ou très qualifiés

Plus de la moitié des métiers de production du bâtiment sont occupés par des ouvriers qualifiés ou très qualifiés, soit 55,4%.

Pour autant, cette **proportion est relativement peu élevée par rapport aux autres régions** et à la moyenne en France s'établissant à 61% (ci-dessous à gauche)

Part des ouvriers qualifiés et très qualifiés dans le Bâtiment en 2019

Unité : nombre de salariés - Source : UCF au 15 mars 2019 - Traitements Réseau des CERC



Par métier (ci-dessous), les **maçons** apparaissent comme les ouvriers les plus âgés dans leur ensemble, avec près de 41 ans en moyenne.

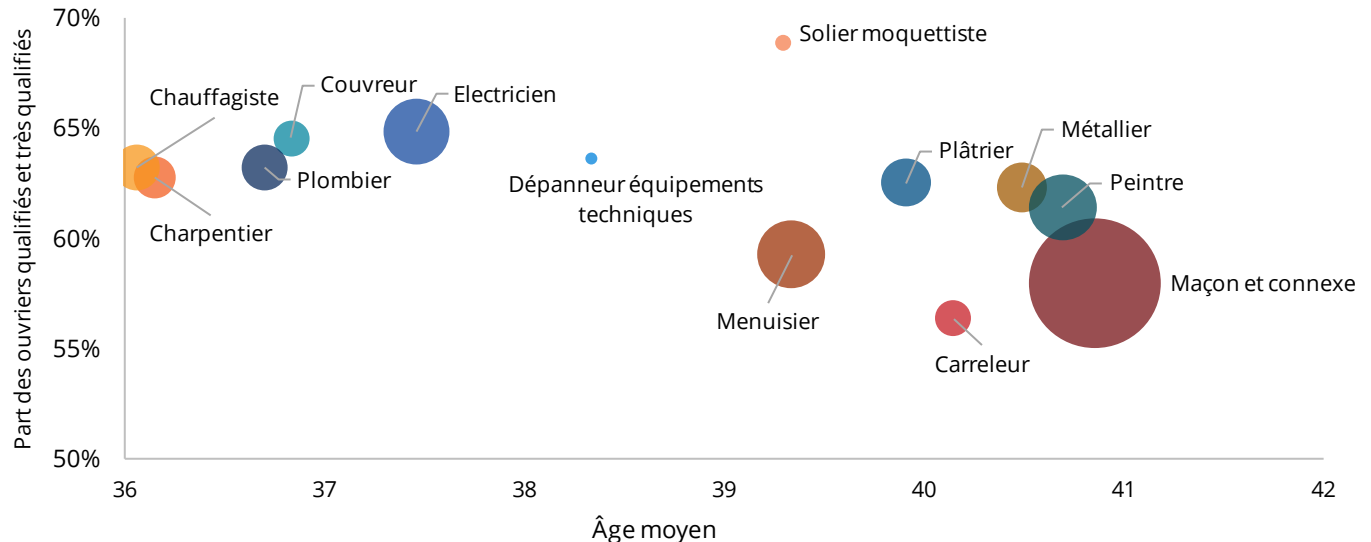
Les **peintres**, se caractérisent aussi par un âge moyen relativement élevé (près de 41 ans), avec un niveau de qualification assez élevé (60% d'ouvriers qualifiés).

Définition

Le niveau de qualification des ouvriers s'appuie sur le niveau, la position et le coefficient hiérarchique des ouvriers.

Âge moyen et niveau de qualification des ouvriers en 2019

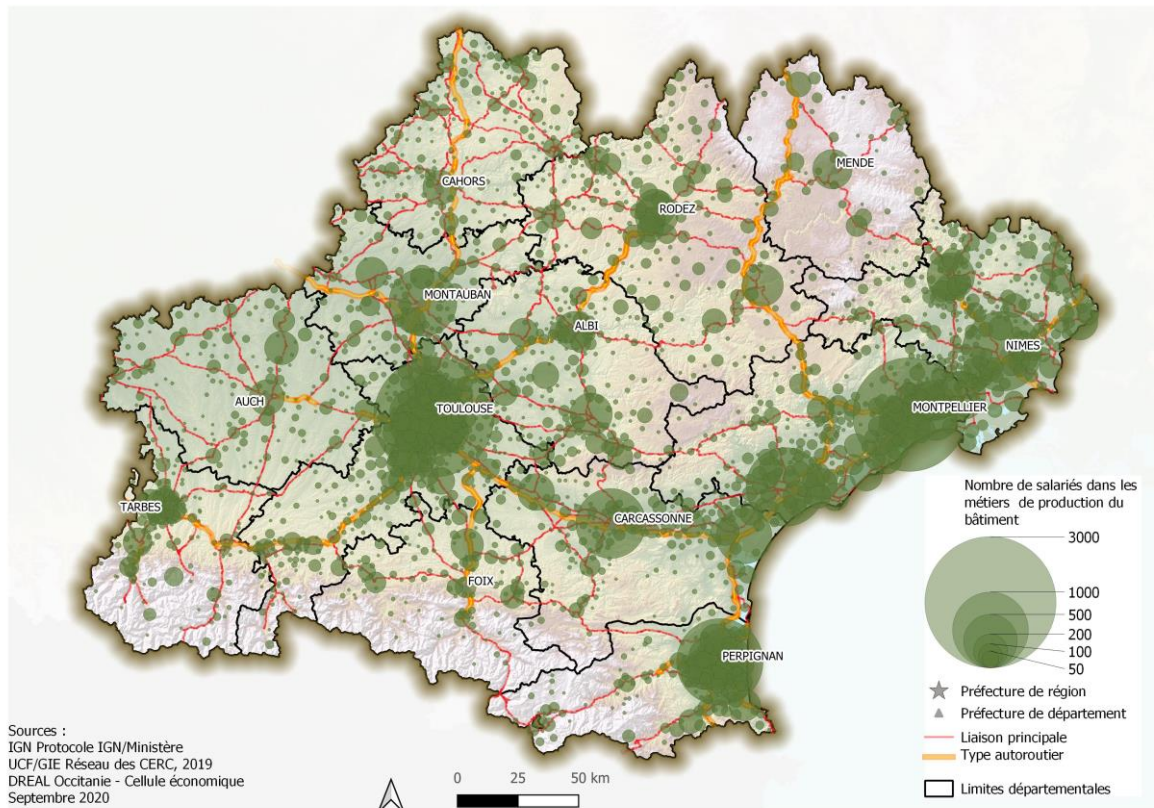
Unité : nombre de salariés - Source : UCF au 15 mars 2019 - Traitements Réseau des CERC
hors "préparateur en démolition": 38% qualifiés à très qualifiés ; 33 ans d'âge moyen



Une polarisation des emplois dans le bassin toulousain et sur l'arc méditerranée ainsi que de nombreux emplois de proximité

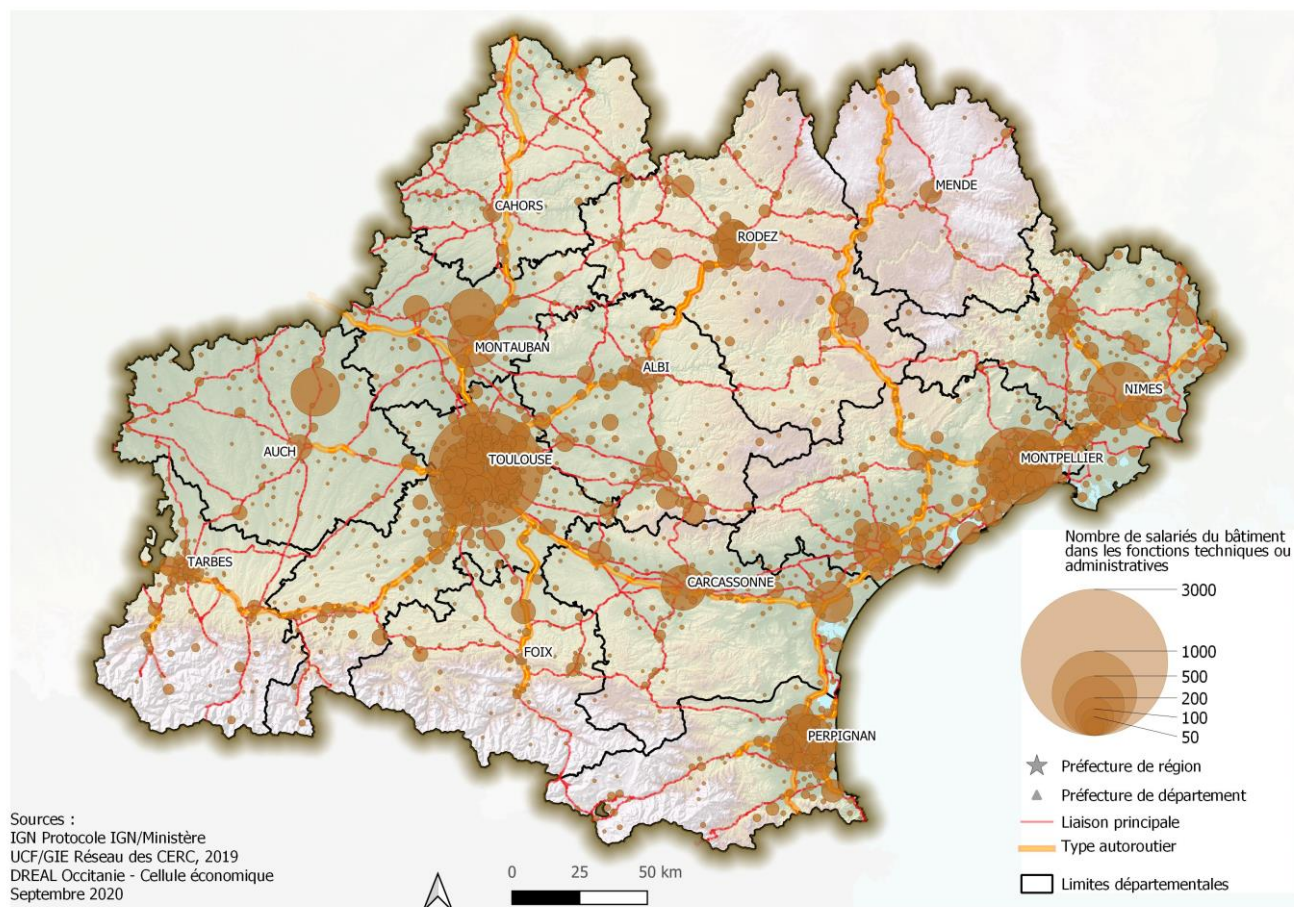
Nombre de salariés de la production en 2019

Sources : UCF au 15 mars 2019 – Traitements Réseau des CERC – Localisation au lieu de travail



Nombre de techniciens, cadres, commerciaux et administratifs salariés en 2019

Sources : UCF au 15 mars 2019 – Traitements Réseau des CERC - Localisation au lieu de travail

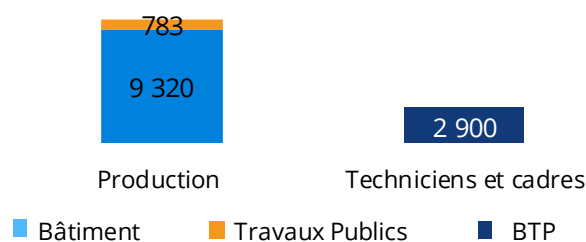


1.3 | Les caractéristiques de la formation initiale et continue

Concentration des jeunes en formation initiale sur certains métiers Les jeunes en formation initiale

Jeunes en formation initiale sur les métiers de production du **BTP** en 2018-2019

Unité : apprenants en formation initiale - Source : Rectorats - CCCA-BTP - Traitements Réseau des CERC



Production Bâtiment

9 320 jeunes

dont

5 031 apprentis

Techniciens et cadres BTP

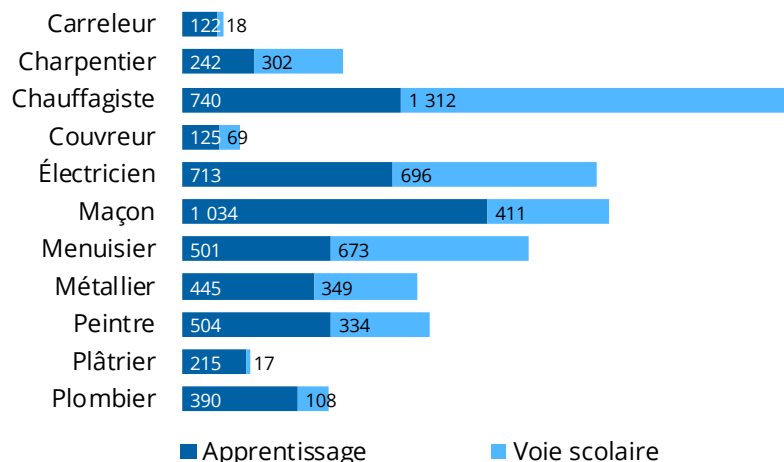
2 900 jeunes

dont

397 apprentis

Répartition des jeunes en formation initiale selon le métier de production Bâtiment en 2018-2019

Unité : apprenants en formation initiale Source : Rectorats - CCCA - BTP - Traitements Réseau des CERC



Dans les formations menant aux **métiers de production du bâtiment**, **54%** des jeunes en formation sont formés en **apprentissage**.

Le métier de chauffagiste est le premier des métiers visés par les jeunes en formation dans les métiers de production du bâtiment.

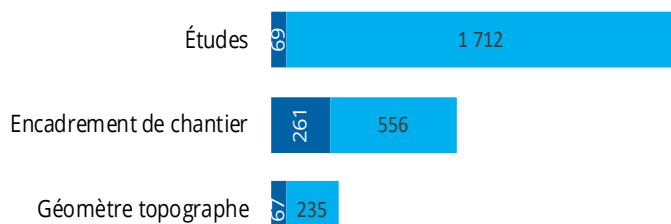
Pour les formations de **techniciens et de cadres** du BTP, **14%** des jeunes sont formés par apprentissage.

Les formations visant les **fonctions d'études** regroupent **61%** des jeunes en formation pour ce groupe de métiers.

32% des jeunes formés pour l'**encadrement** de chantier sont en apprentissage

Répartition des jeunes en formation initiale selon le métier technique / d'encadrement BTP en 2018-2019

Unité : apprenants en formation initiale
Source : Rectorats - CCCA - BTP - Traitements Réseau des CERC



Définition

Sont comptabilisés les jeunes inscrits dans un établissement scolaire de la région en voie scolaire ou en apprentissage (CFA, lycées, compagnons, ...) dans une formation diplômante à un métier Bâtiment

Dans les métiers de production, 46% des formations conduisent à un diplôme de niveau 4 ou 5

Les jeunes en formation initiale

Répartition des jeunes en formation initiale selon le niveau de diplôme et le type de diplôme

Unité : apprenants en formation initiale Source : Rectorats - CCCA - BTP - Traitements Réseau des CERC

	Niveau 3				Niveau 4						Niveau 5		Total
	CAP	CTM	MC	TP	BP	BAC PRO	BTM	BTn	TP	MC	BTS	TP	
Carreleur	133				7								140
Charpentier	310				13	209			12				544
Chauffagiste	477		27	3	207	861		182	12	16	267		2 052
Couvreur	110		7		5						72		194
Électricien	583				159	488				20	159		1 409
Maçon	1 033				161	251							1 445
Menuisier	549				81	434					110		1 174
Métallier	533				72	151					38		794
Peintre	562			5	44	182				6	39		838
Plâtrier	196		28		8								232
Plombier	498												498
Ensemble	4 984		62	8	757	2 576		182	24	42	685		9 320
Études						370		1 216			195		1 781
Encadrement de chantier						297					520		817
Géomètre topographe						120					182		302
Ensemble						787		1 216			897		2 900

Répartition des jeunes en formation initiale selon le niveau de diplôme et le type de formation

Unité : apprenants en formation initiale Source : Rectorats - CCCA - BTP - Traitements Réseau des CERC

	Niveau 3		Niveau 4		Niveau 5		Total apprent.	Total voie scolaire	Part de l'apprent.
	Apprent.	Voie scolaire	Apprent.	Voie scolaire	Apprent.	Voie scolaire			
Carreleur	115	18	7				122	18	87%
Charpentier	209	101	33	201			242	302	44%
Chauffagiste	343	164	280	998	117	150	740	1 312	36%
Couvreur	101	16	5		19	53	125	69	64%
Électricien	418	165	251	416	44	115	713	696	51%
Maçon	852	181	182	230			1 034	411	72%
Menuisier	392	157	83	432	26	84	501	673	43%
Métallier	349	184	78	145	18	20	445	349	56%
Peintre	421	146	63	169	20	19	504	334	60%
Plâtrier	207	17	8				215	17	93%
Plombier	390	108					390	108	78%
Ensemble	3 797	1 257	990	2 591	244	441	5 031	4 289	54%
Études			1	1585	68	127	69	1712	4%
Encadrement de chantier			67	230	194	326	261	556	32%
Géomètre topographe				120	67	115	67	235	22%
Ensemble			68	1 935	329	568	397	2 503	14%

Définition

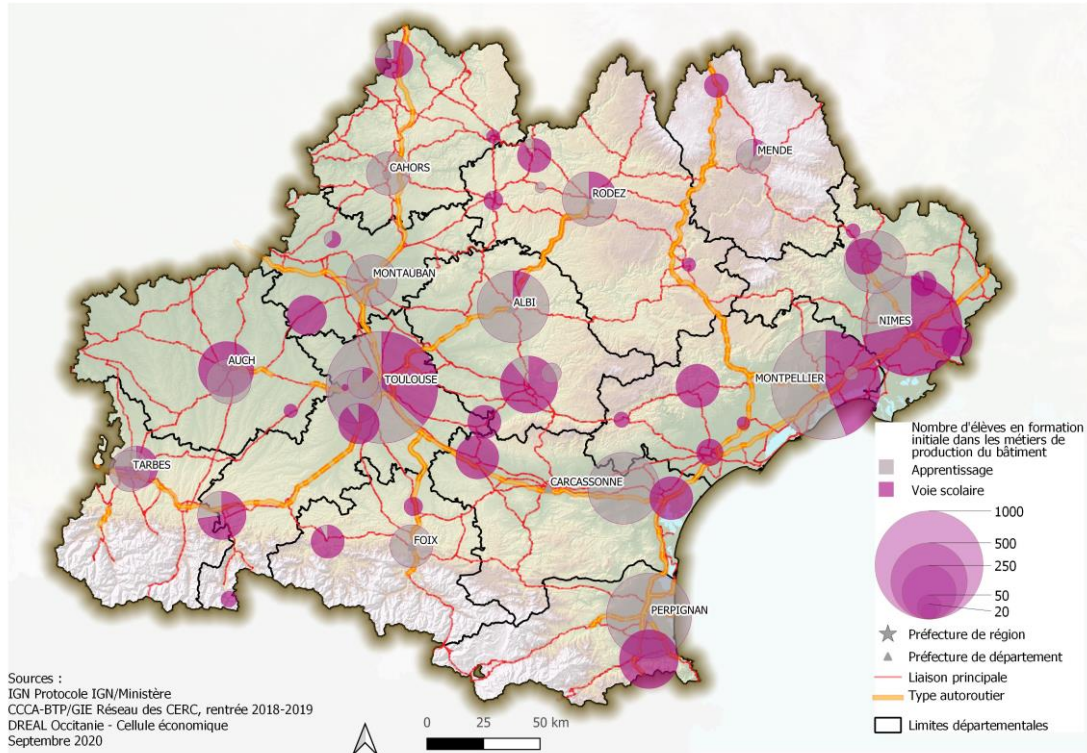
Sont comptabilisés les jeunes inscrits dans un établissement scolaire de la région en voie scolaire ou en apprentissage (CFA, lycées, compagnons, ...) dans une formation diplômante à un métier Bâtiment

Cartographie de la formation initiale

Les jeunes en formation initiale

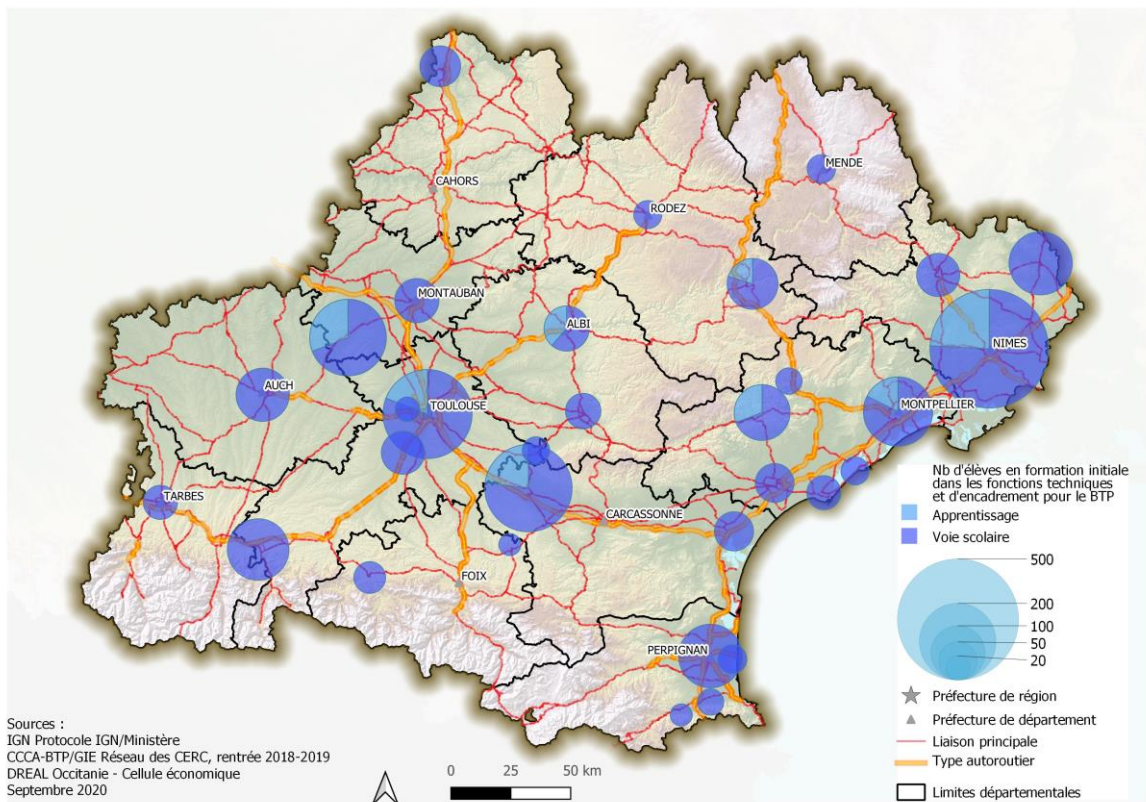
Nombre de jeunes en formation initiale dans les métiers de la production du Bâtiment selon le mode de formation en 2018-2019

Sources : Rectorats & CCCA-BTP - Traitements Réseau des CERC



Nombre de jeunes en formation initiale dans les métiers techniques et d'encadrement du BTP selon le mode de formation en 2018-2019

Sources : Rectorats & CCCA-BTP - Traitements Réseau des CERC

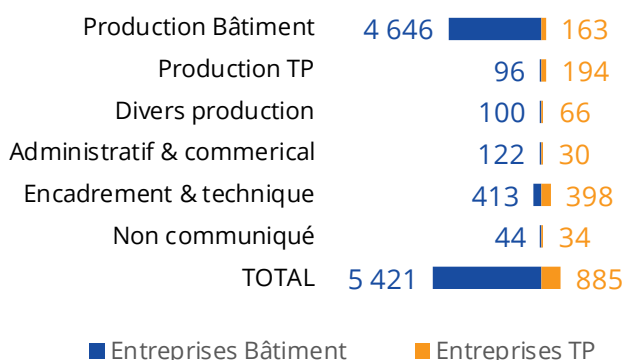


67% des jeunes en apprentissage dans le Bâtiment sont accueillis par des TPE

Les jeunes en apprentissage

Répartition des contrats d'apprentissage

Unité : nombre d'apprentis - Source : Constructys en 2019 - Traitements Réseau des CERC



5 421
apprentis formés dans des entreprises de Bâtiment en 2019 quel que soit le métier préparé
 (métier de production Bâtiment ou Travaux Publics, assistant(e) de direction, marketing, comptabilité, etc.)

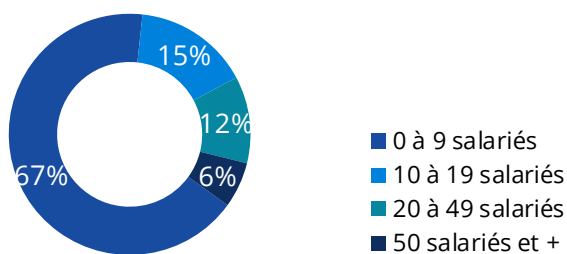
Fin 2019, les entreprises du Bâtiment emploient et forment 5 421 apprentis, correspondant à **86% des contrats d'apprentissages** en cours fin 2019 dans le secteur du BTP.

Dans les entreprises du Bâtiment, **86%** des jeunes en contrat d'apprentissage se forment sur un **métier de production**.

67% des apprentis sont accueillis dans des **TPE** (moins de 10 salariés).

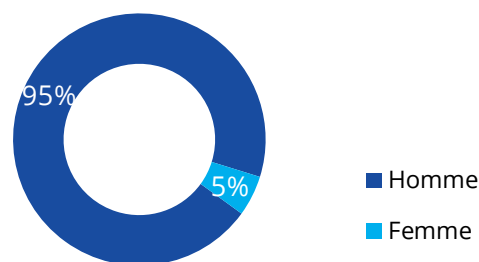
Répartition des apprentis des entreprises de Bâtiment par taille de l'entreprise

Unité : nombre d'apprentis - Source : Constructys en 2019 - Traitements Réseau des CERC



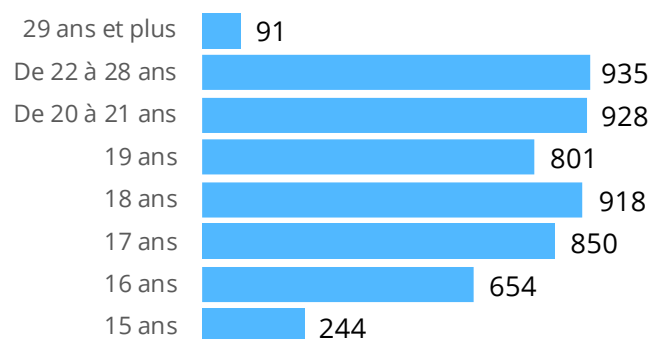
Répartition des apprentis des entreprises de Bâtiment par genre de l'apprenti

Unité : nombre d'apprentis - Source : Constructys en 2019 - Traitements Réseau des CERC



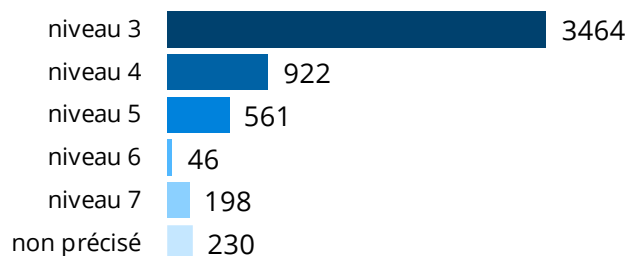
Répartition des apprentis des entreprises de Bâtiment par âge

Unité : nombre d'apprentis - Source : Constructys en 2019 - Traitements Réseau des CERC



Répartition des apprentis des entreprises de Bâtiment par niveau

Unité : nombre d'apprentis - Source : Constructys en 2019 - Traitements Réseau des CERC



Définition

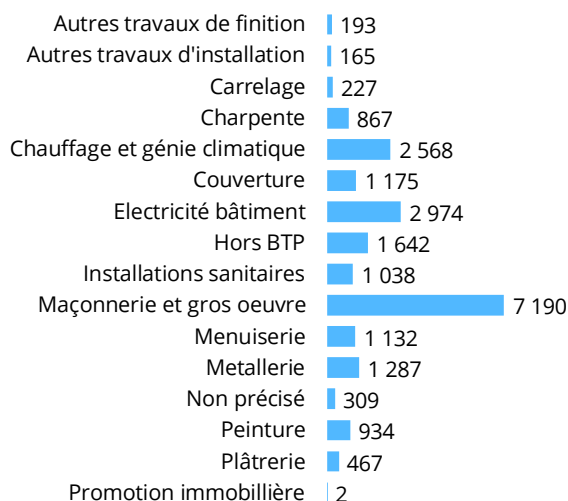
Sont comptabilisés ici l'ensemble des jeunes en contrat d'apprentissage en 2019 dans une entreprise de BTP dont l'organisme de formation est dans la région et ce quel que soit le métier préparé (métier de production Bâtiment ou Travaux Publics, assistant(e) de direction, marketing, comptabilité, etc.).

La formation professionnelle continue des salariés

Un effort de formation soutenu

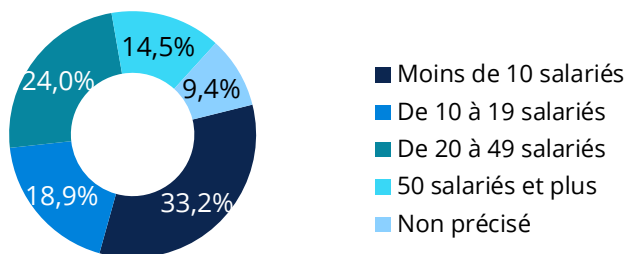
Répartition du nombre de stagiaires dans le Bâtiment en 2019 par corps d'état

Unité : Nombre de stagiaires - Source : Constructys - Traitements Réseau des CERC



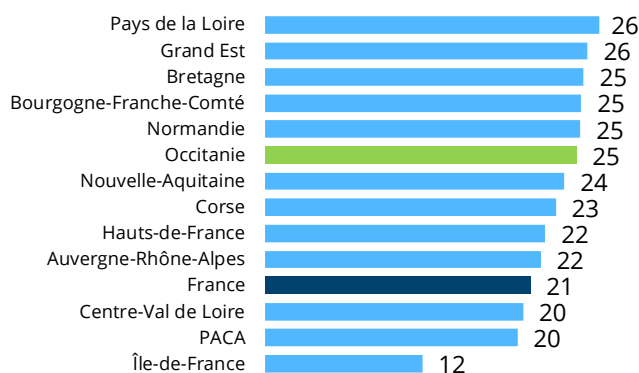
Répartition des stagiaires dans le Bâtiment par taille d'entreprise en 2019

Unité : nombre de stagiaires - Source : Constructys - Traitements Réseau des CERC



Nombre de stagiaires dans le Bâtiment pour 100

Unité : nombre de stagiaires / nombre de postes salariés, hors contrats de professionnalisation - Source : ACOSS & Constructys -



22 170

stagiaires

dans le Bâtiment en 2019

713

contrats de professionnalisation

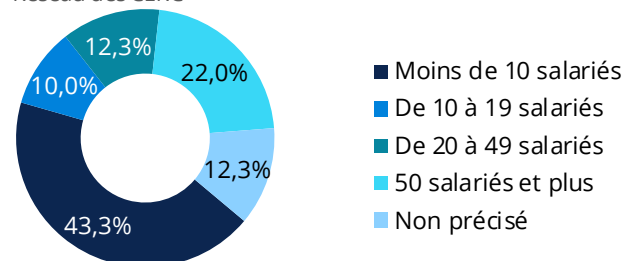
dans le Bâtiment en 2019

En 2019, la formation professionnelle continue spécifique aux activités de bâtiment compte 22 170 salariés entrés en formation et 713 contrats de professionnalisation.

Dans l'ensemble, l'effort de formation est apparemment conséquent puisque le nombre de stagiaire représente environ **un quart des effectifs de salariés du bâtiment en région Occitanie** (cf. l'avertissement en bas sur le périmètre)).

Répartition des contrats de professionnalisation aux métiers Bâtiment par taille d'entreprises en 2019

Unité : nombre de contrats - Source : Constructys - Traitements Réseau des CERC



Définitions

Le nombre de stagiaires correspond au nombre de salariés ayant demandé un financement à Constructys et ayant suivi une formation continue au cours de l'année.

Un salarié ayant suivi deux formations au cours de l'année est comptabilisé deux fois. Ne sont pas pris en compte les demandeurs d'emploi, sauf pour les cas particuliers des stagiaires en POE et en CSP.

L'affectation d'un stagiaire à une région correspond au positionnement de l'entreprise du demandeur de la formation. Si cette information n'est pas disponible, la région dans laquelle le Constructys Régional a traité le dossier de demande de prise en charge fait foi.

⚠ Avertissement

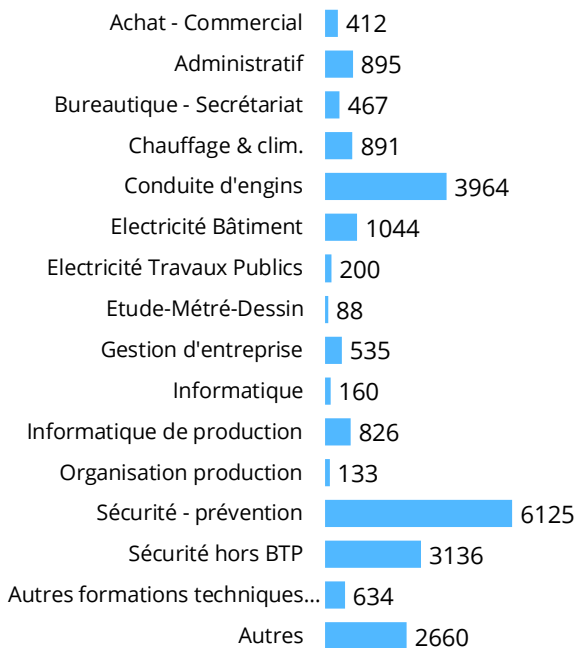
Les données analysées sur cette page ne représentent pas l'intégralité de l'effort de formation des entreprises ne prenant pas en compte les formations réalisées hors financement Constructys (entreprises de 50 salariés et plus qui s'autofinancent sur leur plan de développement des compétences, formation sur chantier par les fournisseurs, etc.)

La formation professionnelle continue des salariés

La sécurité – prévention : 1^{er} domaine de formation

Répartition du nombre de stagiaires dans le Bâtiment en 2019 par domaine de formation

Unité : Nombre de stagiaires - Source : Constructys - Traitements Réseau des CERC



28%

des stagiaires en 2019

Sécurité - prévention

1^{er} domaine de formation

Une préoccupation liée à la sécurité particulièrement prégnante dans la peinture

Le premier domaine de formation concerne la **sécurité-prévention** dans le BTP, avec 6 115 stagiaires soit **28%** des entrées en formation en 2019.

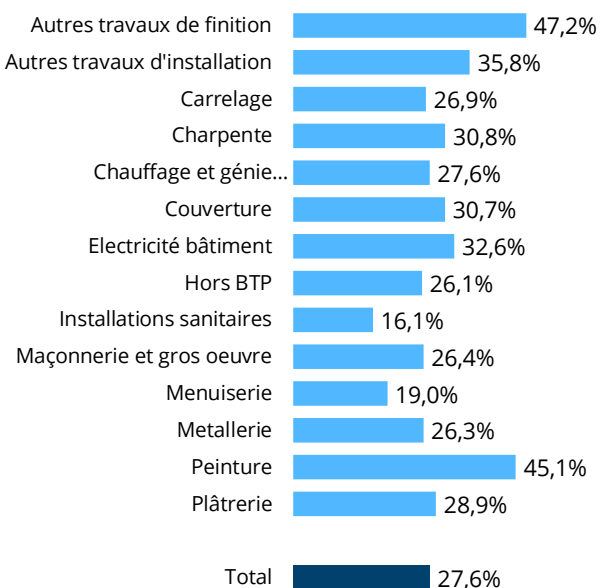
En rajoutant les formations de **sécurité hors BTP**, les questions de sécurité comptent en tout pour **42%** des formations des salariés du bâtiment.

Mis à part les questions de sécurité, la **conduite d'engins** constitue ensuite le 1^{er} domaine de formation des salariés du bâtiment.

Par métier exercé (corps d'état), pour les formations de sécurité-prévention du BTP, ce sont les salariés **autres travaux finition** et ceux de la **peinture** qui se sont massivement formés sur cette thématique, pour plus de 45% des stagiaires en formation.

Part des stagiaires ayant suivi une formation de sécurité -prévention en 2019 par corps d'état

Unité : nombre de stagiaires - Source : Constructys - Traitements Réseau des CERC



Définitions

Le nombre de stagiaires correspond au nombre de salariés ayant demandé un financement à Constructys et ayant suivi une formation continue au cours de l'année.

Un salarié ayant suivi deux formations au cours de l'année est comptabilisé deux fois. Ne sont pas pris en compte les demandeurs d'emploi, sauf pour les cas particuliers des stagiaires en POE et en CSP.

L'affectation d'un stagiaire à une région correspond au positionnement de l'entreprise du demandeur de la formation. Si cette information n'est pas disponible, la région dans laquelle le Constructys Régional a traité le dossier de demande de prise en charge fait foi.

⚠ Avertissement

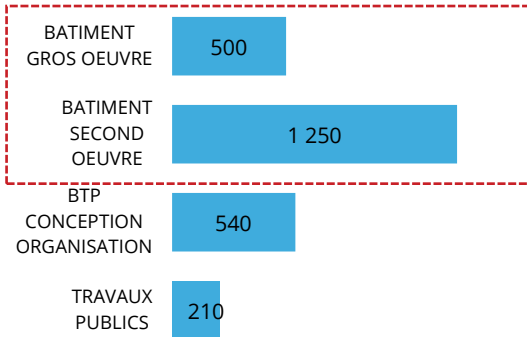
Les données analysées sur cette page ne représentent pas l'intégralité de l'effort de formation des entreprises ne prenant pas en compte les formations réalisées hors financement Constructys (entreprises de 50 salariés et plus qui s'autofinancent sur leur plan de développement des compétences, formation sur chantier par les fournisseurs, etc.)

La formation professionnelle des demandeurs d'emploi

Bâtiment second œuvre : 1^{er} domaine de formation

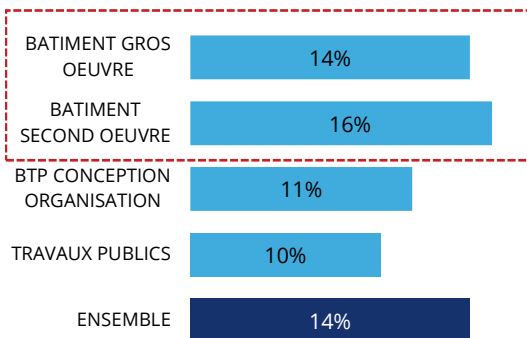
Entrées en formation des demandeurs d'emploi dans les spécialités Génie civil, Construction

Unité : Nb d'entrées en formation jv 2019 déc. 2019
Source : Pôle emploi Open Data



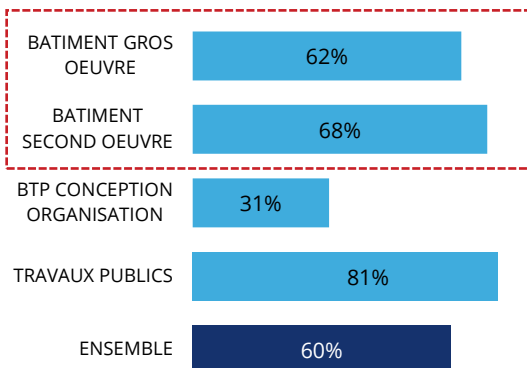
Part des demandeurs d'emploi de longue durée dans les entrées en formation des spécialités Génie civil, Construction

Unité : % en 2019
Source : Pôle emploi Open Data



Part des demandeurs d'emploi peu qualifiés dans les entrées en formation des spécialités Génie civil, Construction

Unité : % en 2019
Source : Pôle emploi Open Data



1 750 entrées en formation en 2019 dans les métiers de production du bâtiment

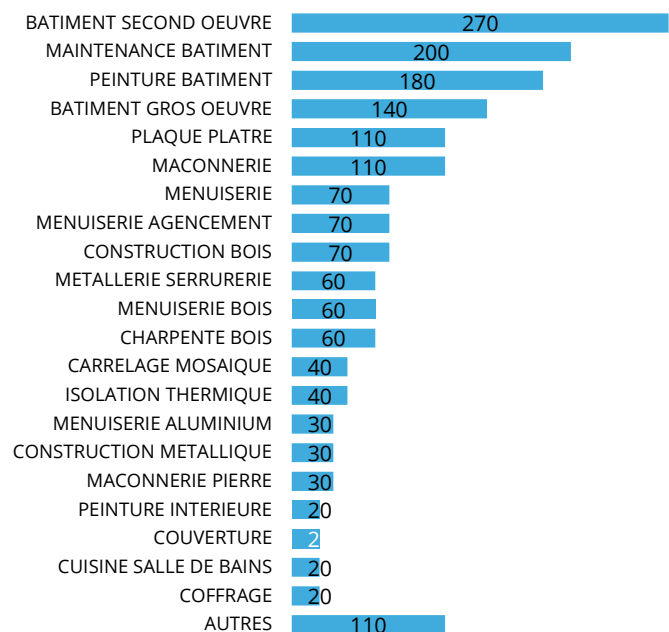
70% de formations aux métiers de production du bâtiment dans les spécialités de la construction

60% des demandeurs d'emploi en formation sont peu qualifiés

En 2019, **2500 demandeurs d'emploi** ont été formés dans les spécialités des activités de construction (Génie civil, construction, bois), dont **1750 dans les métiers de production du bâtiment**.

Entrées en formation des demandeurs d'emploi par spécialité détaillée du bâtiment gros oeuvre et second oeuvre

Unité : Nb d'entrées en formation jv à déc. 2019
Source : Pôle emploi Open Data



Définitions

Peu qualifié : niveau de formation inférieur au BAC ou égal au BAC mais sans diplôme obtenu..

Demandeur d'emploi de longue durée : inscrit au moins 12 mois en catégorie A au cours des 15 mois avant l'entrée en formation.

2

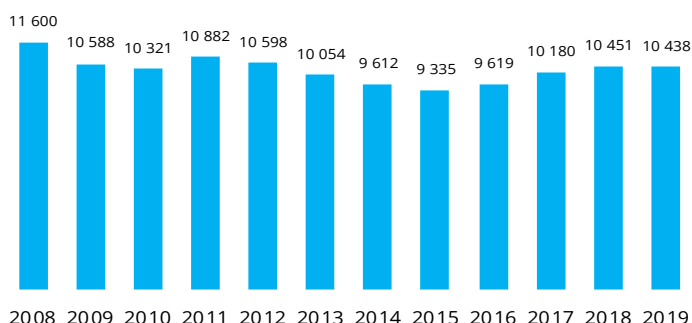
Quelles tendances en région ?

2.1 | Les fluctuations de l'activité

Recul de l'activité à partir de 2008, redressement en 2016 L'activité du Bâtiment

Evolution du chiffre d'affaires Bâtiment

Unité : M€ / Source : Réseau des CERC



10 438 M€
Chiffre d'affaires Bâtiment 2019

-0,1%
Évolution 2019/2018

2.2 | Les transformations de l'emploi

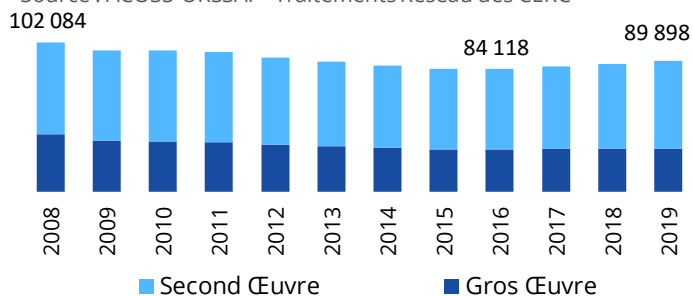
Contraction de l'emploi salarié durant la crise

L'évolution de l'emploi par typologie d'entreprise

Evolution de l'effectif salarié

Unité : nombre de postes salariés

Source : ACOSS-URSSAF - Traitements Réseau des CERC



-12 186
emplois salariés
dans le Bâtiment entre 2008 et 2019

-9 632
dans le Gros Œuvre

-2 554
dans le Second Œuvre

-17,6%

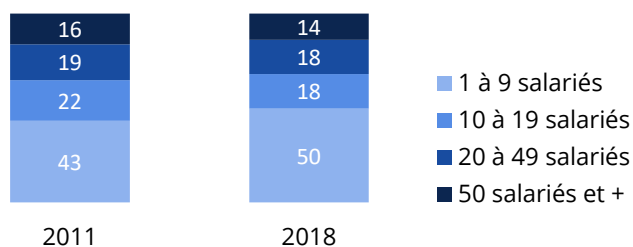
emplois salariés
dans le Bâtiment
entre 2008 et 2016

+6,9%

emplois salariés
dans le Bâtiment
entre 2016 et 2019

Evolution de la répartition des salariés par taille d'établissement dans le Bâtiment

Unité : nombre de salariés - Source : INSEE/CLAP-ACOSS-URSSAF - Traitements Réseau des CERC



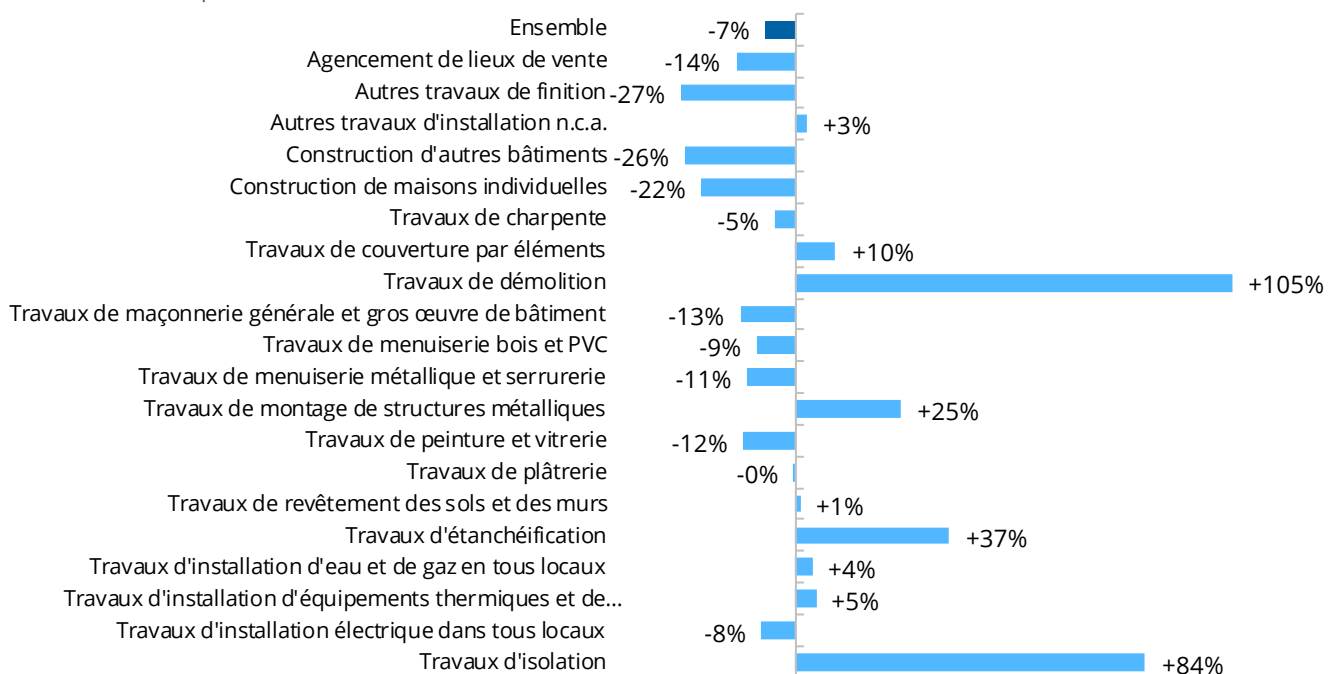
Définitions

Etablissements employant au moins un salarié, source INSEE/REE : établissements au 31/12 de l'année précédente.

Salariés (source ACOSS-URSSAF) : nombre de postes salariés des établissements ayant un code APE relevant du Bâtiment implanté dans la région au 31/12/2019, hors apprentis, intérimaires, stagiaires, stagiaires de la formation professionnelle, salariés détachés

Evolution de l'effectif salarié du Bâtiment par secteur d'activité entre 2009 et 2019

Unité : Nombre de postes salariés - Source : ACOSS-URSSAF - Traitements Réseau des CERC



Evolution différenciées de l'emploi

Forte hausse des ETAM depuis 2016

Evolution des salariés Bâtiment selon le statut

Unité : nombre de salariés - Source : Estimation CERC d'après UCF et ACOSS-URSSAF - Traitements Réseau des CERC

	2019	Evol. 2016/2019	
Ouvriers	53 011	+6,1%	▲
ETAM	15 658	+13,1%	▲
Cadres (IAC)	5 086	-2,2%	▼
Ensemble	73 755	+6,9%	▲

Evolution 2016-2019

+6,1%
Ouvriers

+13,1%
ETAM

-2,2%
Cadres (IAC)

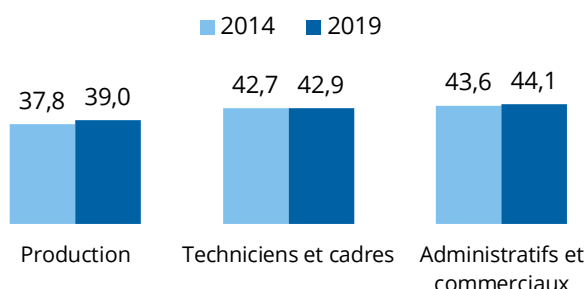
Par qualification, la reprise a fortement profité aux **ETAM** (employés, techniciens, agents de maîtrise), ainsi qu'aux **ouvriers**. En revanche, les **IAC** (ingénieurs et assimilés cadres) ont perdu 2% de leurs effectifs entre 2016 et 2019

Evolution de la pyramide des âges des salariés

Moins de jeunes dans les métiers de production

Âge moyen des salariés relevant du Bâtiment

Unité : nombre de salariés - Source : UCF au 15 mars 2019 / 2014 - Traitements Réseau des CERC



Âge moyen des salariés en 2019

39,0 ans

Production

42,9 ans

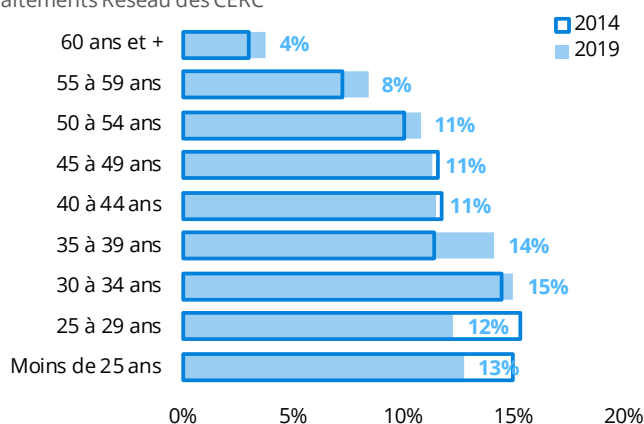
Techniciens et cadres

44,1 ans

Administratifs et commerciaux

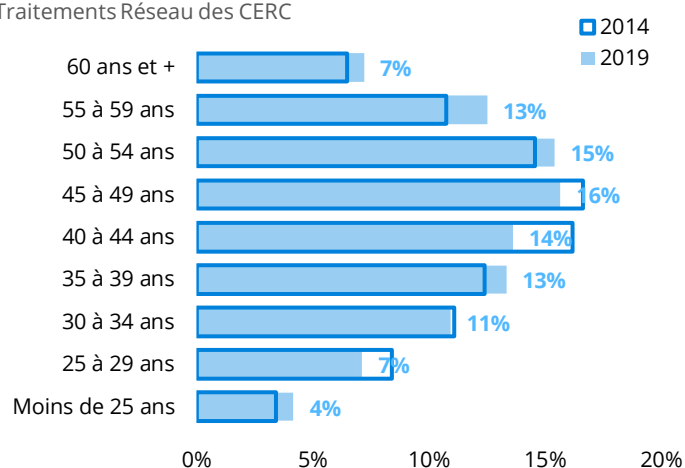
Pyramide des âges des salariés de la production en 2014 et 2019

Unité : nombre de salariés - Source : UCF au 15 mars 2014 et 2019 - Traitements Réseau des CERC



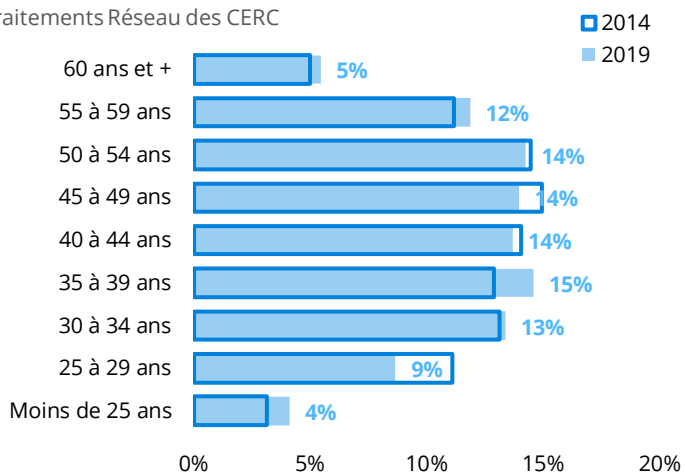
Pyramide des âges des salariés administratifs et commerciaux en 2014 et 2019

Unité : nombre de salariés - Source : UCF au 15 mars 2014 et 2019 - Traitements Réseau des CERC



Pyramide des âges des salariés des fonctions techniques et de l'encadrement en 2014 et 2019

Unité : nombre de salariés - Source : UCF au 15 mars 2014 et 2019 - Traitements Réseau des CERC



En moyenne, **14% des salariés en emplois dans le bâtiment sont âgés de 55 ans ou plus**. Par groupe de métiers ils sont 20% à avoir atteint cette âge pour les postes administratifs et commerciaux, 17% pour les techniciens et cadres et 12% pour les métiers de production.

L'érosion de la base de la pyramide des âges pour les métiers de production, autrement dit, la baisse de **l'entrée des jeunes dans ces métiers est très préoccupante**.

Définitions

Salariés* de la production : salariés ayant un métier de production Bâtiment quelle que soit l'entreprise

Salariés* des fonctions techniques et de l'encadrement : salariés des entreprises de Bâtiment ayant un métier technique/d'encadrement

Salariés* commerciaux et administratifs : salariés des entreprises de Bâtiment ayant un métier commercial/administratif

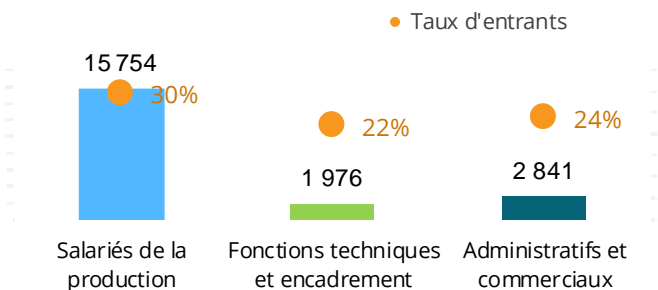
* Y compris apprentis

Les flux d'entrants

Les tendances par métier

Effectif salarié entrant dans le Bâtiment en 2019

Unité : nombre de salariés - Source : UCF au 15 mars 2019 - Traitements Réseau des CERC

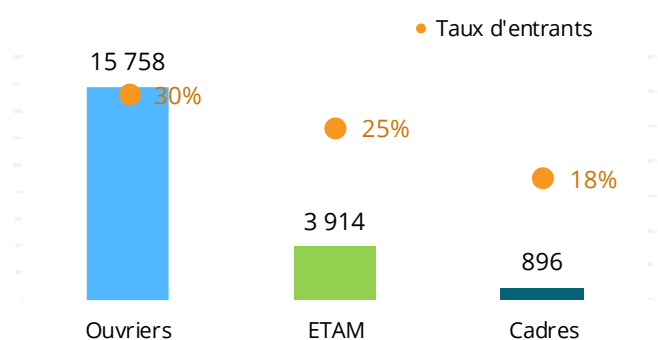


Taux d'entrants 2019

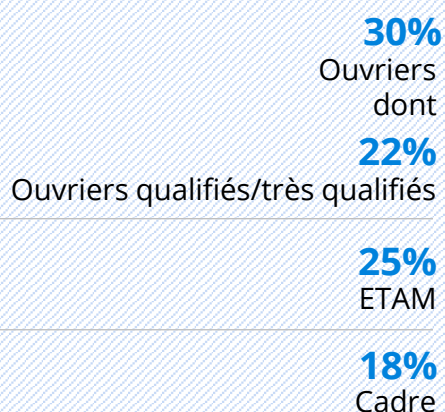


Effectif salarié entrant dans le Bâtiment en 2019

Unité : nombre de salariés - Source : UCF au 15 mars 2019 - Traitements Réseau des CERC



Taux d'entrants 2019



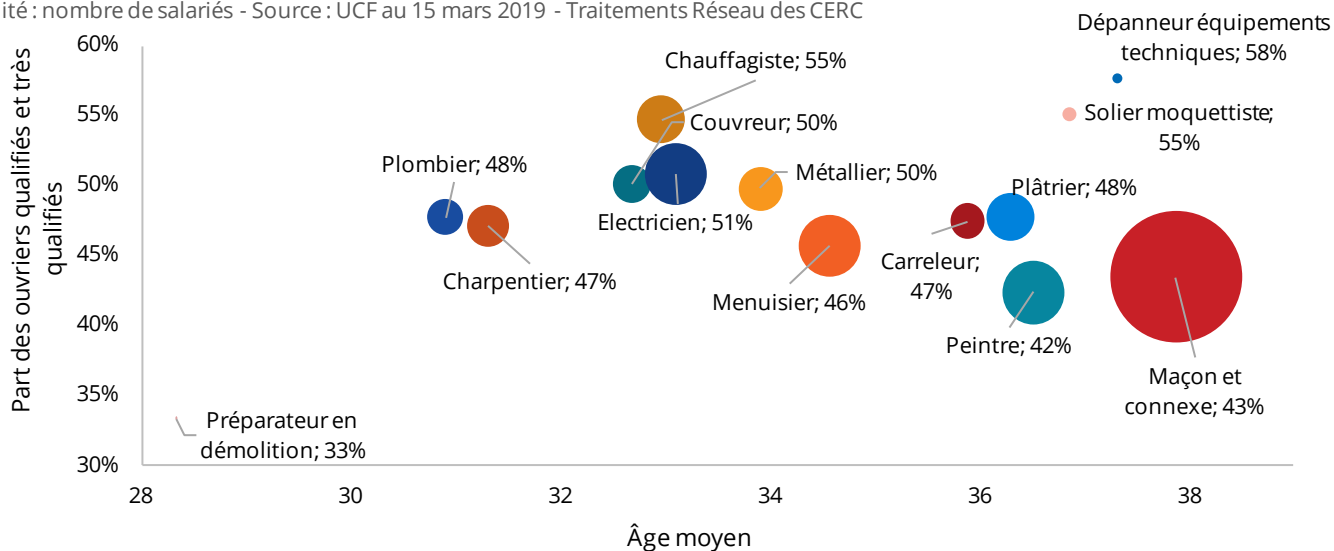
Définition

Taux d'entrants 2019 = nombre de salariés* entrés en 2019 rapporté au nombre de salariés* en poste au 15 mars 2019

* Y compris apprentis

Âge moyen et niveau de qualification des ouvriers entrés dans le Bâtiment en 2019

Unité : nombre de salariés - Source : UCF au 15 mars 2019 - Traitements Réseau des CERC

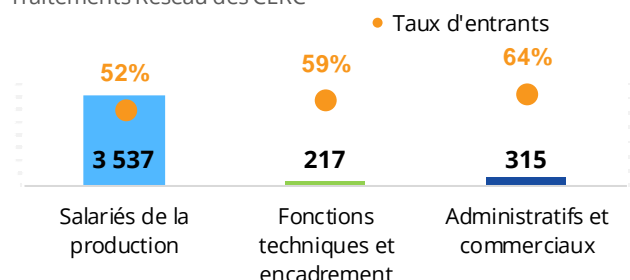


Zoom sur les moins de 25 ans entrés dans le Bâtiment en 2019

Les tendances par métier

Effectif salarié de moins de 25 ans entrant dans le Bâtiment en 2019

Unité : nombre de salariés - Source : UCF au 15 mars 2019 - Traitements Réseau des CERC



Part des entrants de -de 25 ans avec un CDI

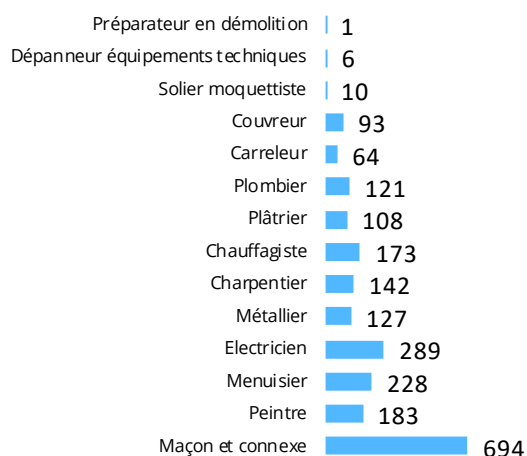
61,4%
Production

77,0%
Techniciens et cadres

81,0%
Administratifs et commerciaux

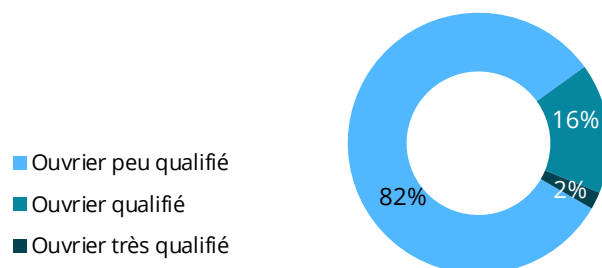
Répartition des salariés de la production de moins de 25 ans entrants dans le Bâtiment en 2019 selon le métier

Unité : nombre de salariés - Source : UCF au 15 mars 2019 - Traitements Réseau des CERC



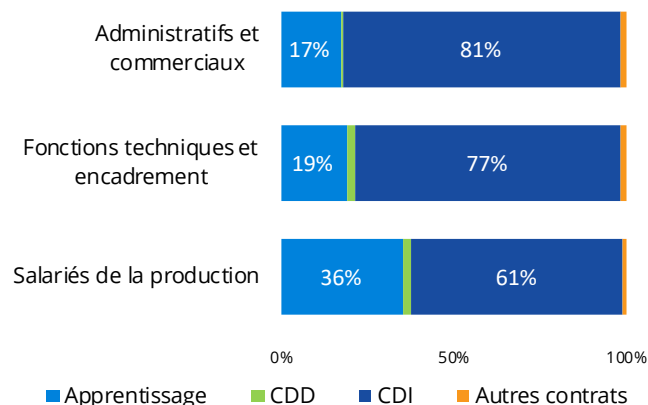
Répartition des ouvriers de moins de 25 ans entrants dans le Bâtiment en 2019 selon leur qualification

Unité : Nombre de salariés - Source : UCF au 15 mars 2019 - Traitements Réseau des CERC



Répartition des salariés de moins de 25 ans entrants dans le Bâtiment en 2019 selon le contrat

Unité : nombre de salariés - Source : UCF au 15 mars 2019 - Traitements Réseau des CERC



En 2019, en moyenne, tous groupes de métiers confondus, **64% des jeunes de moins de 25 ans** recrutés dans les métiers de production sont rentrés avec un **CDI** et **33% par contrat d'apprentissage**.

Pour les **métiers de production**, ces proportions s'élèvent respectivement à 61% et 36% (graphique ci-contre).

Définition

Taux d'entrants 2019 des moins de 25 ans = nombre de salariés* de moins de 25 ans entrés en 2019 rapporté au nombre de salariés* de moins de 25 ans en poste au 15 mars 2019

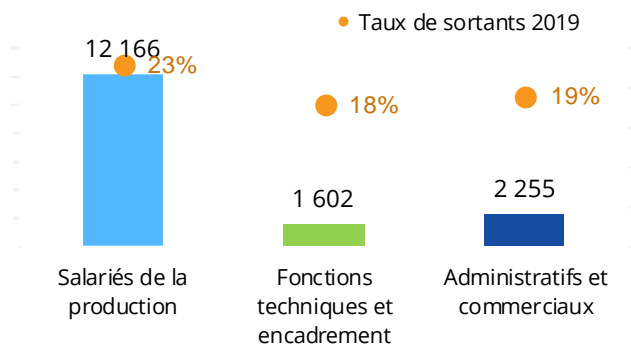
* Y compris apprentis

Les flux de sortants

Les tendances par métier

Effectif salarié sortant du Bâtiment en 2019

Unité : nombre de salariés - Source : UCF au 15 mars 2019 - Traitements Réseau des CERC

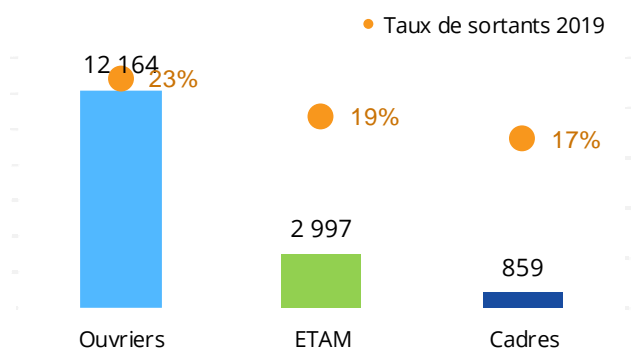


Taux de sortant 2019

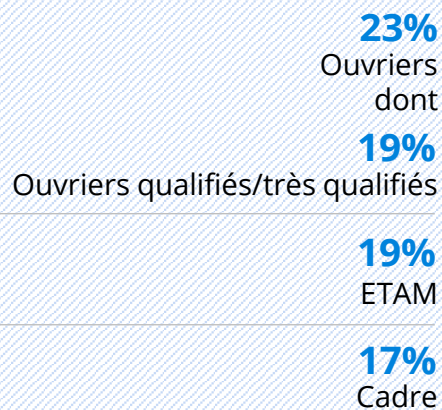


Effectif salarié sortant du Bâtiment en 2019

Unité : nombre de salariés - Source : UCF au 15 mars 2019 - Traitements Réseau des CERC



Taux de sortant 2019



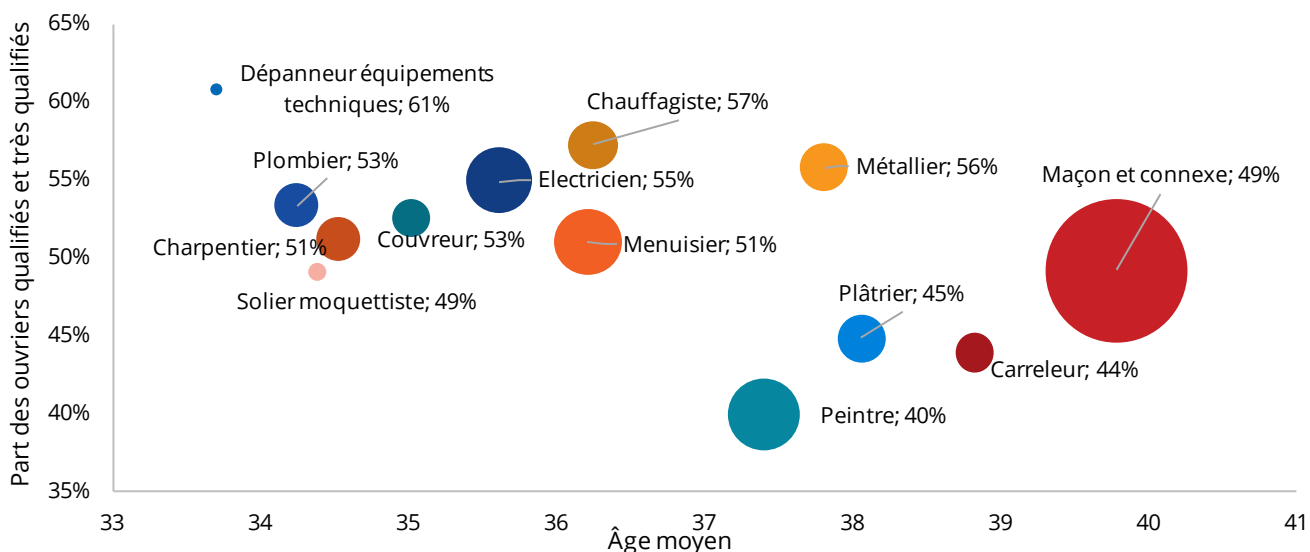
Définition

Taux de sortants 2019 = nombre de salariés* sortis en 2019 rapporté au nombre de salariés* en poste au 15 mars 2019

* Y compris apprentis

Âge moyen et niveau de qualification des ouvriers sortis du Bâtiment en 2019

Unité : nombre de salariés - Source : UCF au 15 mars 2019 - Traitements Réseau des CERC



Une turn-over élevé pour les métiers de production

Les tendances par métier

Taux de turn-over 2019

26,4%
Production
25,5% France

20,0%
Techniciens et cadres
20,2% France

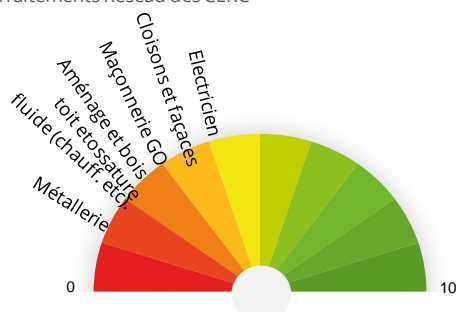
21,5%
Administratifs et commerciaux
21,3% France

Les besoins en main d'œuvre des métiers de production

De fortes difficultés de recrutement début 2020

Indice de fluidité de recrutement par les entreprises en 2020

Unité : % de fluidité de recrutement - Source : BMO Pôle Emploi - Traitements Réseau des CERC



10 160
projets de recrutements

70,9%
d'offres difficiles

	Projets de recrutement	Difficultés de recrutement
Métiers de la maçonnerie - gros œuvre	4 140	70,8%
Métiers de la métallerie	370	86,5%
Métiers de l'aménagement bois	850	74,1%
Métiers de l'électricité	1 890	59,8%
Métiers des cloisons et façades	820	64,6%
Métiers des fluides	1 230	80,5%
Métiers du toit et ossature	860	77,9%
Ensemble	10 160	70,9%

Précisions enquête BMO 2020

BMO du secteur construction (quels que soient les métiers) : 17 570 projets de recrutement en Occitanie, 69% de projets difficiles. Parmi ces projets, selon une nomenclature de regroupement définie par le réseau des CERC les projets de recrutement des métiers du bâtiment s'élèvent à 10 160 avec 70% de projets difficiles.

L'enquête Pôle emploi sur les intentions d'embauche 2020 a été réalisée fin 2019 (avant crise de la covid).

Définitions

Taux de turnover : somme des salariés* entrés et des salariés* sortis en 2019 divisée par deux rapportée au nombre de salariés en poste au 15 mars 2019. * Y compris apprentis

Indice de fluidité de recrutement des entreprises : note attribuée en fonction du taux de recrutements difficiles de l'enquête BMO

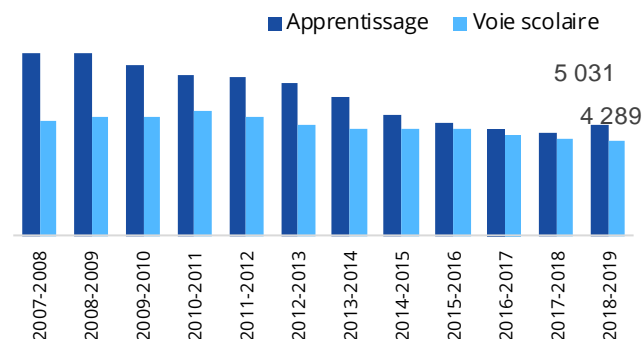
2.3 | Les évolutions de la formation initiale et continue

Évolution des effectifs en formation initiale

Une forte baisse sur les métiers de production

Evolution des effectifs en formation initiale sur les métiers de la production du Bâtiment

Unité : apprenants en formation initiale - Source : CCCA-BTP - Traitements Réseau des CERC



Définition

Sont comptabilisés les jeunes inscrits dans un établissement scolaire de la région en voie scolaire ou en apprentissage (CFA, lycées, compagnons, ...) dans une formation diplômante à un métier Bâtiment

Evolution du nombre de jeunes en formation initiale entre 2008-2009 et 2018-2019

-31,6%

Métiers de la production du Bâtiment

+71,3%

Métiers techniques et d'encadrement du BTP

Poids de l'apprentissage dans la formation initiale sur les métiers de la production du Bâtiment

60,6%

2008-2009

54,0%

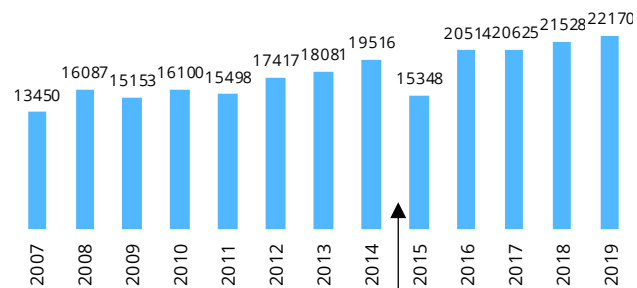
2018-2019

La formation continue des salariés

En hausse constante mais une désaffectation des contrats pro.

Evolution du nombre de stagiaires dans le Bâtiment

Unité : nombre de stagiaires - Source : Constructyts - Traitements Réseau des CERC



Réforme de la formation professionnelle en 2015

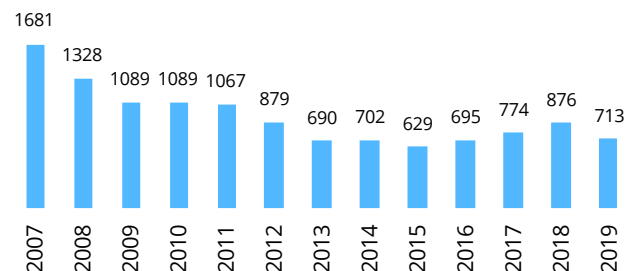
Définition

Le nombre de stagiaires correspond au nombre de salariés ayant demandé un financement à Constructyts et ayant suivi une formation continue au cours de l'année.

Un salarié ayant suivi deux formations au cours de l'année est comptabilisé deux fois. Ne sont pas pris en compte les demandeurs d'emploi, sauf pour les cas particuliers des stagiaires en POE et en CSP.

Evolution du nombre de contrats de professionnalisation aux métiers Bâtiment

Unité : nombre de contrats - Source : Constructyts - Traitements Réseau des CERC



Evolution du nombre stagiaires

+1,5%

2018-2019

62,5%

2007-2019

Evolution du nombre de contrats de professionnalisation

-18,6%

2018-2019

-57,6%

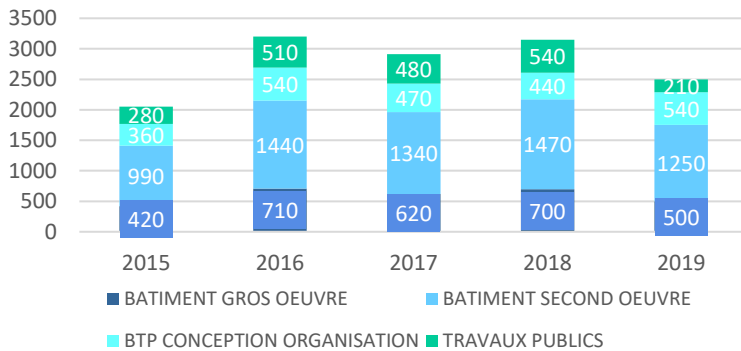
2007-2019

La formation des demandeurs d'emploi

Hausse de l'accès à l'emploi depuis la reprise

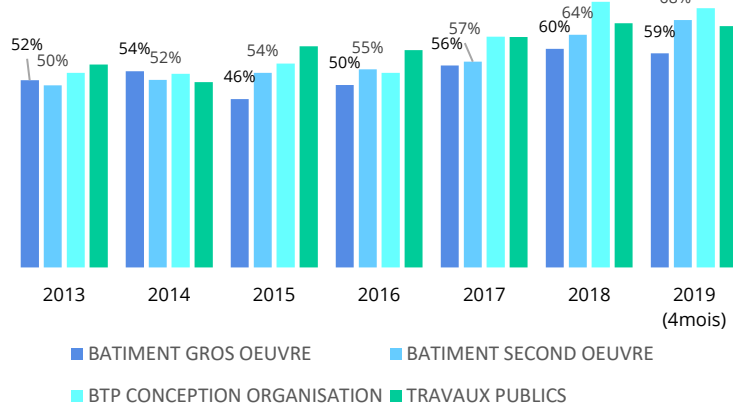
Evolution des entrées en formation des demandeurs d'emploi dans les spécialités Génie civil, Construction, Bois

Unité : Nb d'entrées en formation
Source : Pôle emploi Open data



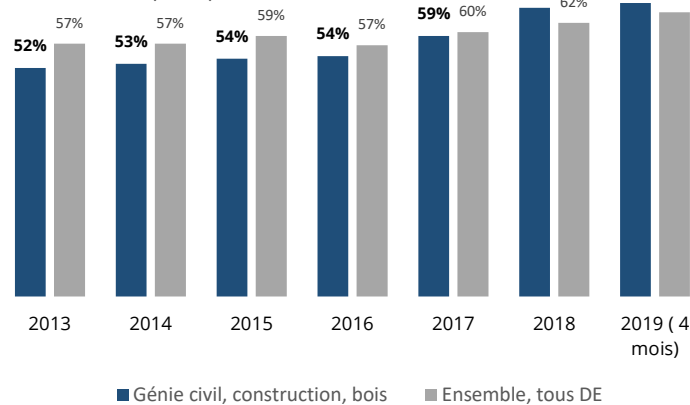
Taux d'accès à l'emploi des demandeurs d'emploi sortant de formation dans les spécialités Génie civil, Construction, Bois

(demandeurs d'emploi inscrits à Pôle emploi)
Unité : %
Source : Pôle emploi open data



Taux d'accès à l'emploi des demandeurs d'emploi sortants de formation par spécialité regroupée

(demandeurs d'emploi inscrits à Pôle emploi)
Unité : %
Source : Pôle emploi open data



-20%

de demandeurs d'emploi en formation dans la construction entre 2018 et 2019

+66%

de retour à l'emploi pour les sortants de formation des spécialités de la construction

+68%

de retour à l'emploi pour les sortants de formation des spécialités du second œuvre

+59%

de retour à l'emploi pour les sortants de formation des spécialités du gros œuvre

Le nombre de demandeurs d'emploi entrés en formation dans les spécialités de la construction (ensemble « Génie civil, construction bois ») est passé de **3 140** en 2018 à **2 500** en 2019, soit **une baisse de 20%**.

Le **taux d'accès à l'emploi** des sortants de formation du secteur BTP est passé de 52% en 2013, à **66%** début 2019. Ce taux s'est nettement redressé depuis 2016 (forte reprise d'activité dans la construction).

Il est particulièrement élevé pour les spécialités du **second œuvre** avec **68% de retour à l'emploi observé début 2019**.

Définition

Taux d'accès à l'emploi : dans les six mois suivant la fin d'une formation (demandeurs d'emploi inscrits à Pôle emploi),

2.4 | Cadrage des besoins en ressources nouvelles

Méthode

Objectif : Il s'agit de produire des données de cadrage sur les volumes des besoins en ressources de main d'œuvre pour le secteur, à mettre en regard avec les entrants sur le marché du travail et les sortants de formation.

Méthode :

Dans un 1^{er} temps, la méthode consiste à caler des niveaux d'activité possibles en 2025. Il ne s'agit pas d'un exercice de prévision, mais plutôt de **déterminer des niveaux d'activité intéressants ou cibles**.

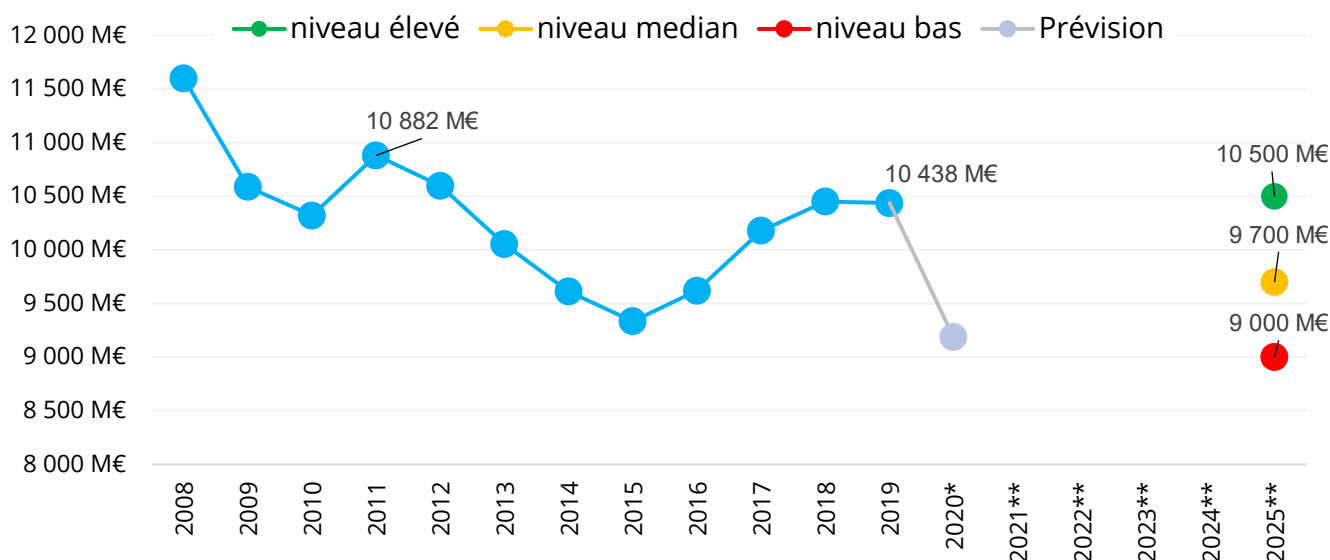
Dans un second temps, il s'agit de projeter l'impact sur l'emploi et sur les besoins en ressources des niveaux d'activité possibles en 2025, en prenant en compte :

- les créations nettes (ou destruction) d'emploi
- l'évolution de la productivité
- l'évolution de la structure des emplois
- les départs en fin de carrière

Hypothèses

Scénarios d'évolution du chiffre d'affaires Bâtiment à horizon 5 ans

Unité : M€ / Source : Réseau des CERC/CERC Occitanie



* Prévisions de CA en volume CERC Occitane/OP - ** cadrage tendanciel

Niveau d'activité : 3 niveaux :

- Au plus haut : CA Bâtiment = 10 500 M€ // CA TP = 4 200 M€
- Médian : CA Bâtiment = 9 700 M€ // CA TP = 3 600 M€
- Au plus bas : CA Bâtiment = 9 000 M€ // CA TP = 3 000 M€

Autres hypothèses retenues : Compte tenu du manque de visibilité actuel, il est proposé de projeter les besoins en ressources, toutes choses égales par ailleurs, autrement dit, à productivité, structure d'emploi des métiers et taux de départs en fin de carrière inchangés par rapport à la dernière année d'observation.

Résultats : cadrage des besoins en ressource

Niveau d'activité élevé

Avec un niveau d'activité soutenu de **10 500 M€ en 2025**, les ressources nouvelles à recruter pour les métiers de production du bâtiment représentent une augmentation annuelle de 2,6% par rapport aux emplois actuels. La très large majorité de ces besoins (84%) est alimenté par les besoins en remplacement des départs en fin de carrière (départ à la retraite et sortie définitives).

	Départs à la retraite entre 2020 et 2025	Variation nette d'emploi lié à l'activité entre 2020 et 2025	Sorties définitives entre 2020 et 2025	Ressources nouvelles à recruter entre 2020 et 2025	Ressources nouvelles à recruter en moyenne annuelle entre 2020 et 2025	en % du stock 2019
Métiers de la maçonnerie - gros œuvre	5 128	238	768	6 134	1 020	2,8%
Métiers de la métallerie	698	30	79	807	130	2,8%
Métiers de l'aménagement bois	1 531	71	171	1 773	300	2,8%
Métiers de l'électricité	1 468	84	166	1 718	290	2,3%
Métiers des cloisons et façades	3 209	137	283	3 629	600	2,9%
Métiers des fluides	1 134	78	163	1 376	230	1,9%
Métiers du sol	527	29	71	626	100	2,3%
Métiers du toit et ossature	646	44	124	813	140	2,1%
Total Production Bâtiment	14 341	710	1 825	16 876	2 810	2,6%

Niveau d'activité médian

Avec un niveau d'activité médian de **9 700 M€ en 2025**, mais qui se situe en dessous de l'année 2019, les ressources nouvelles à recruter représentent une augmentation annuelle de 1,1% par rapport aux emplois actuels. Les départs en fin de carrière (départs à la retraite et sorties du secteur) sont tels que des nouvelles ressources seront nécessaires pour satisfaire les recrutements.

	Départs à la retraite entre 2020 et 2025	Variation nette d'emploi lié à l'activité entre 2020 et 2025	Sorties définitives entre 2020 et 2025	Ressources nouvelles à recruter entre 2020 et 2025	Ressources nouvelles à recruter en moyenne annuelle entre 2020 et 2025	en % du stock 2019
Métiers de la maçonnerie - gros œuvre	5 128	-2 994	768	2 902	480	1,3%
Métiers de la métallerie	698	-376	79	402	70	1,5%
Métiers de l'aménagement bois	1 531	-891	171	811	140	1,3%
Métiers de l'électricité	1 468	-1 053	166	581	100	0,8%
Métiers des cloisons et façades	3 209	-1 717	283	1 776	300	1,4%
Métiers des fluides	1 134	-982	163	315	50	0,4%
Métiers du sol	527	-363	71	234	40	0,9%
Métiers du toit et ossature	646	-550	124	220	40	0,6%
Total Production Bâtiment	14 341	-8 926	1 825	7 240	1 210	1,1%

Niveau d'activité bas

Avec un niveau d'activité au plus bas de **9 000 M€ en 2025**, le marché du travail est en berne. En variation nette des stocks, il n'y a pas de nouvelles ressources à recruter, les départs en fin de carrière ne compensent pas la baisse des emplois liée aux pertes de l'activité.

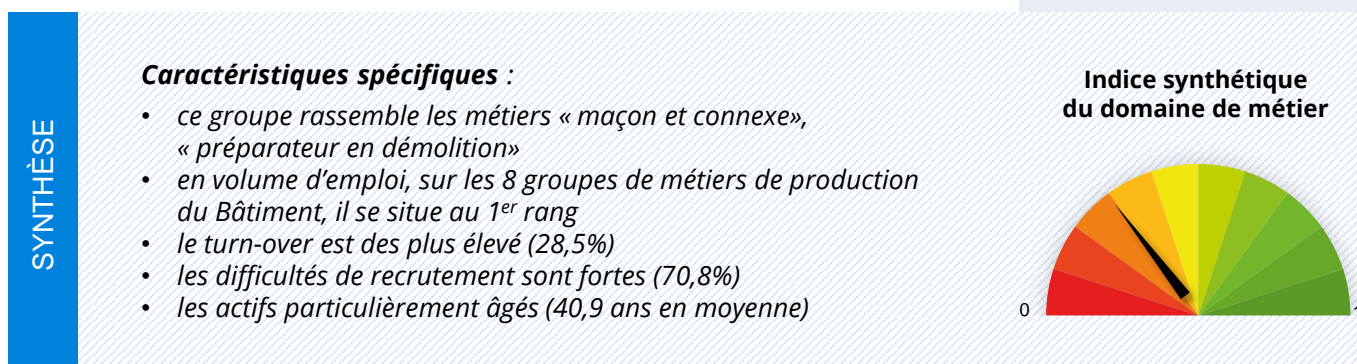
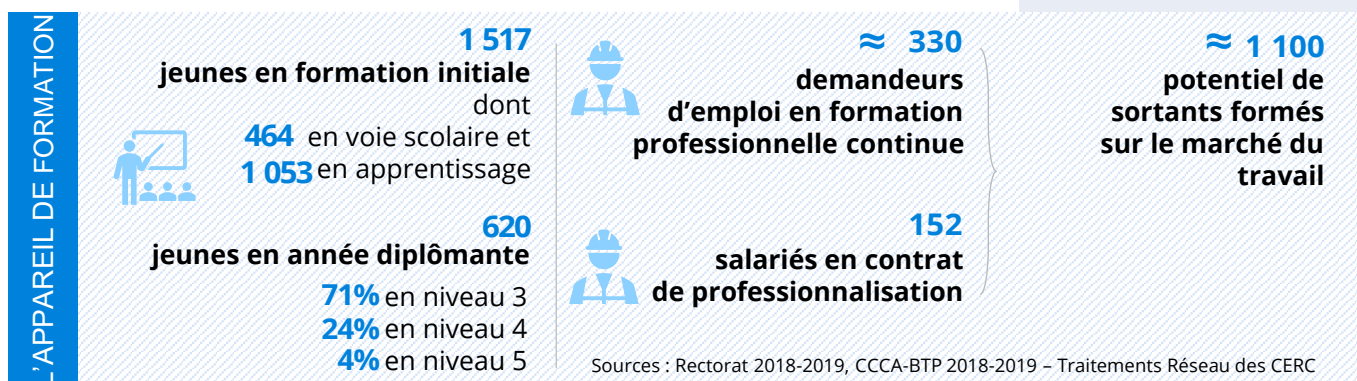
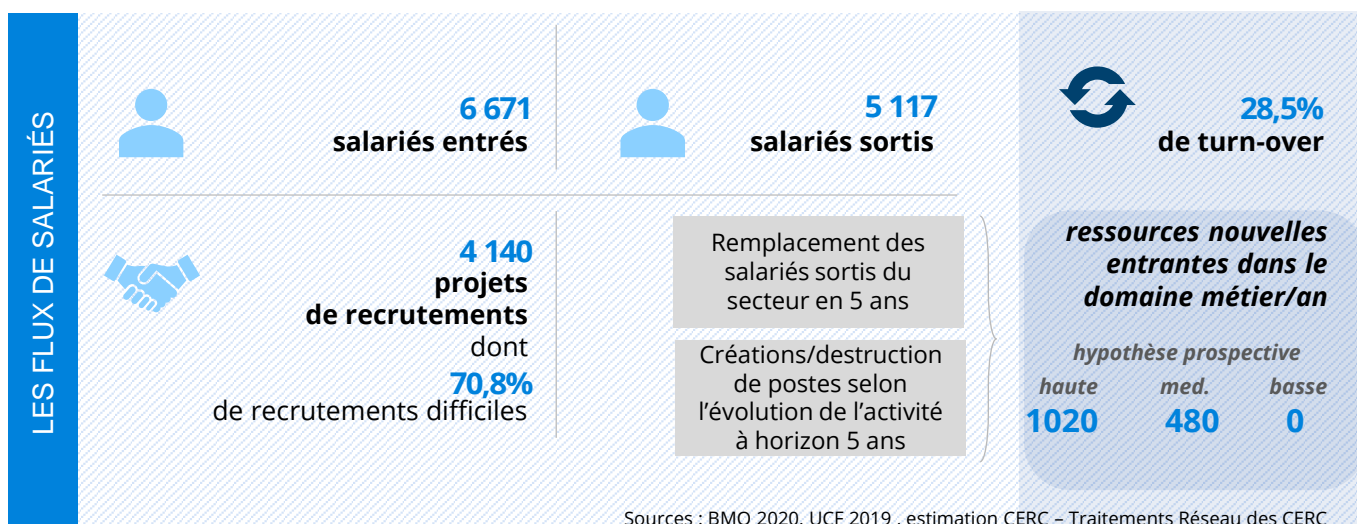
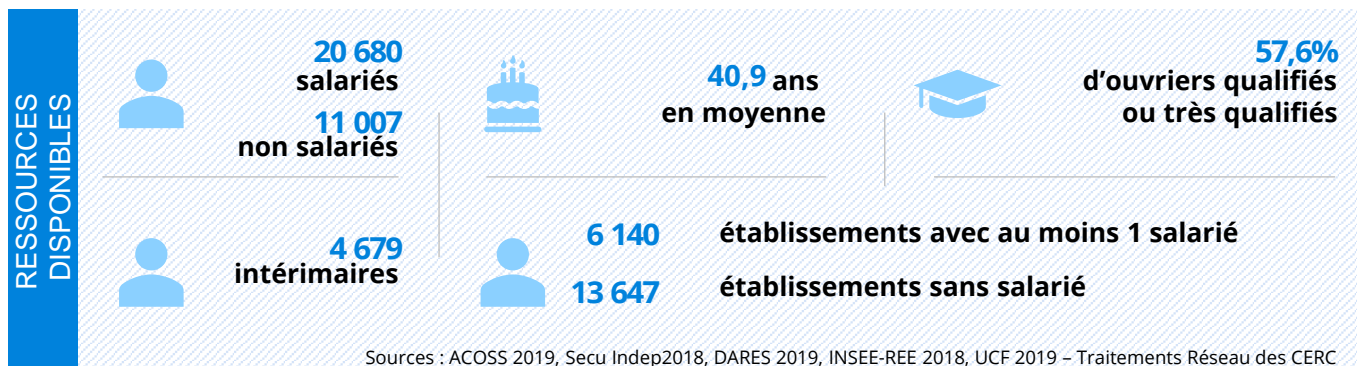
	Départs à la retraite entre 2020 et 2025	Variation nette d'emploi lié à l'activité entre 2020 et 2025	Sorties définitives entre 2020 et 2025	Ressources nouvelles à recruter entre 2020 et 2025	Ressources nouvelles à recruter en moyenne annuelle entre 2020 et 2025	en % du stock 2019
Métiers de la maçonnerie - gros œuvre	5 128	-5 940	768	0	0	≈0
Métiers de la métallerie	698	-745	79	32	10	≈0
Métiers de l'aménagement bois	1 531	-1 768	171	0	0	≈0
Métiers de l'électricité	1 468	-2 090	166	0	0	≈0
Métiers des cloisons et façades	3 209	-3 407	283	86	10	≈0
Métiers des fluides	1 134	-1 949	163	0	0	≈0
Métiers du sol	527	-721	71	0	0	≈0
Métiers du toit et ossature	646	-1 091	124	0	0	≈0
Total Production Bâtiment	14 341	-17 711	1 825	118	20	≈0

3

Baromètres prospectifs par domaine de métier et fonction en région

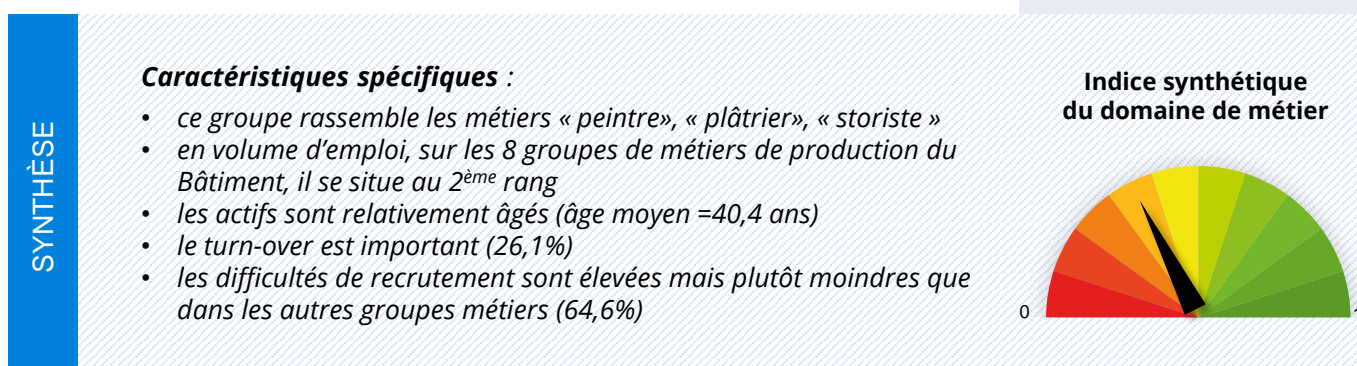
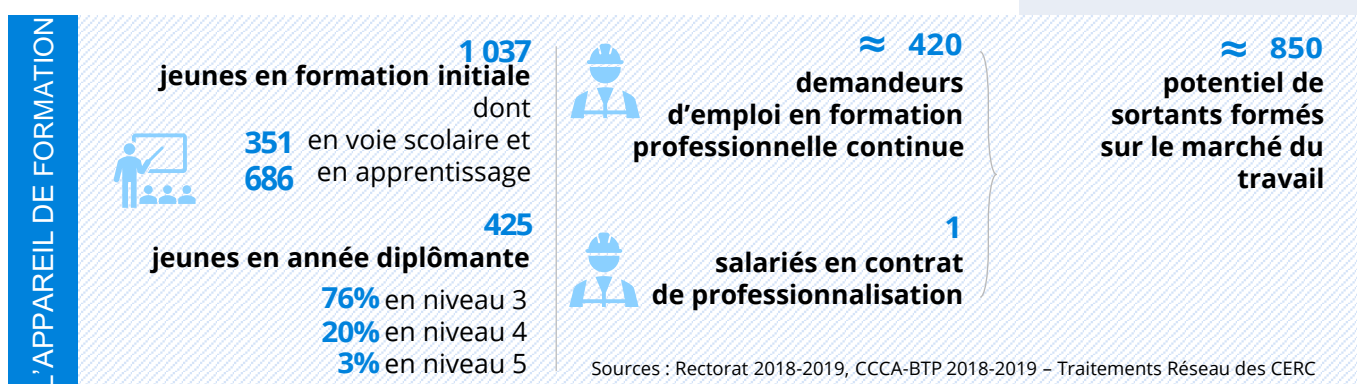
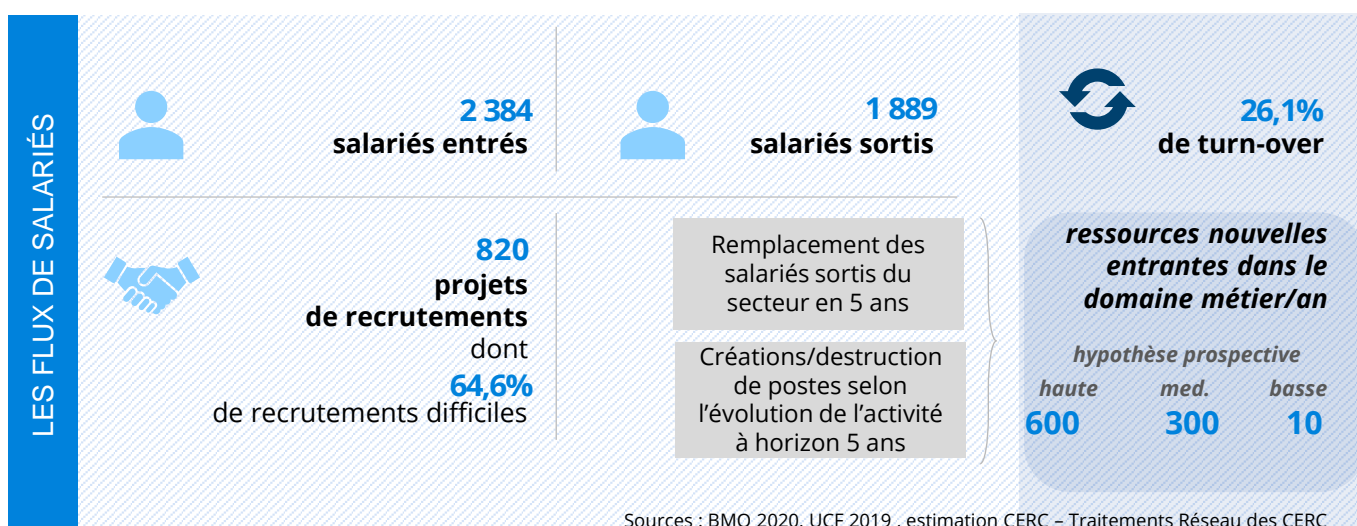
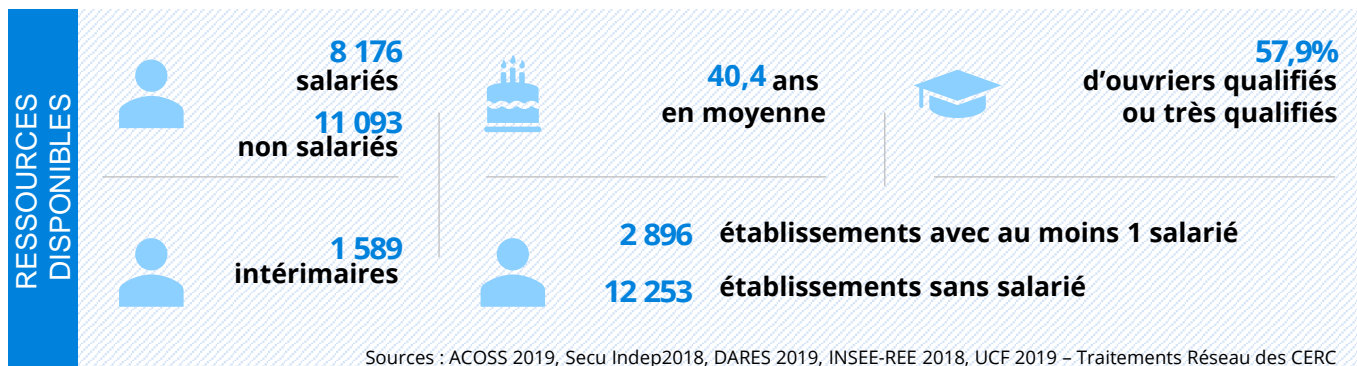
3.1 | Métiers de la maçonnerie – gros œuvre

Mise en perspective des ressources, des flux, des besoins.... Métiers de la maçonnerie – gros œuvre



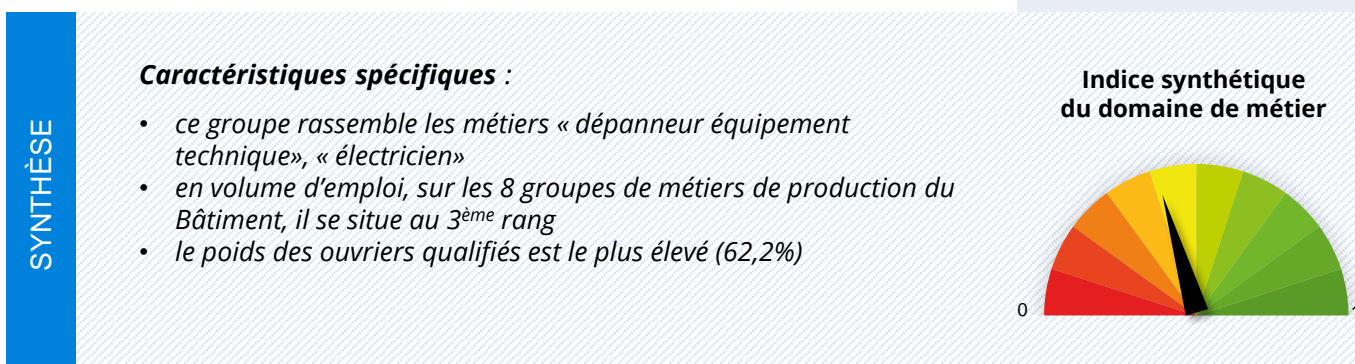
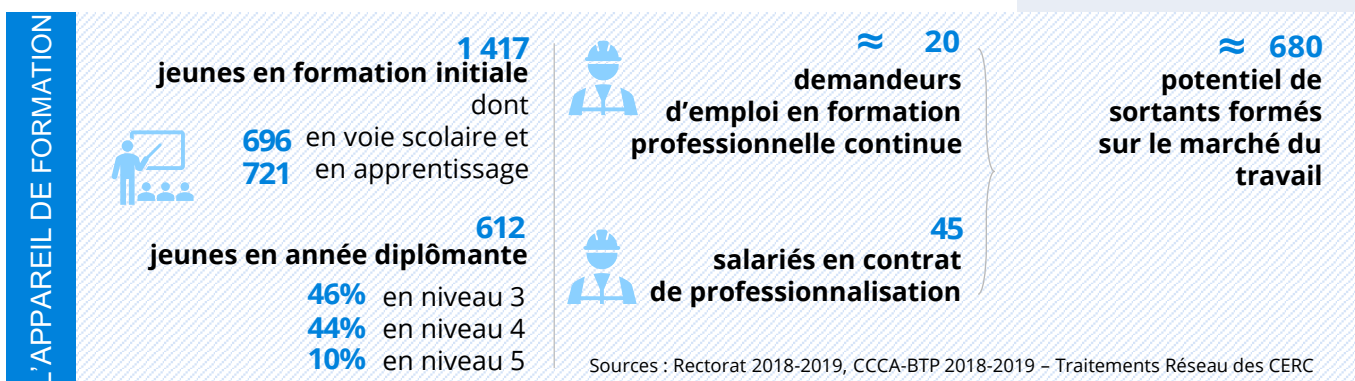
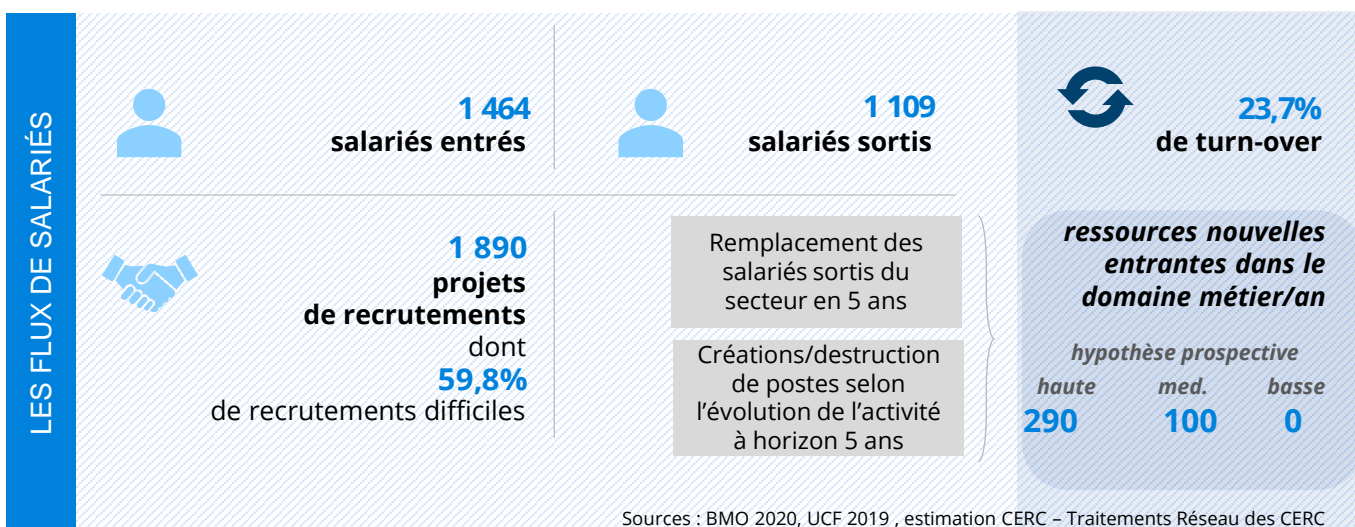
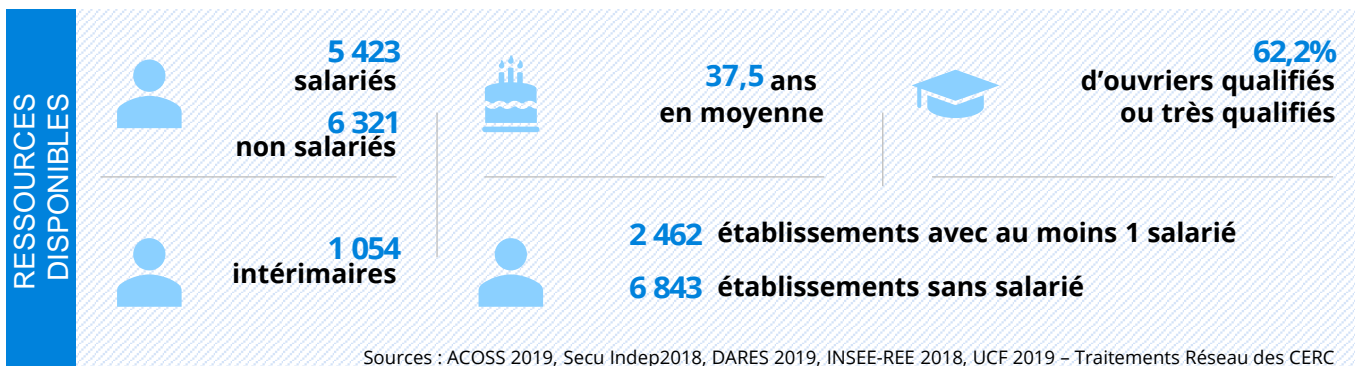
3.2 | Métiers des cloisons et façades

Mise en perspective des ressources, des flux, des besoins.... Métiers des cloisons et façades



3.3 | Métiers de l'électricité

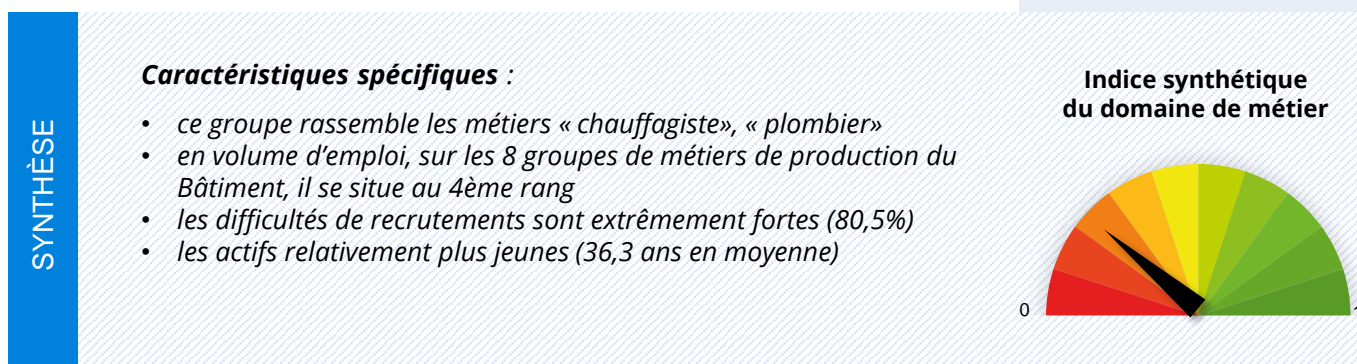
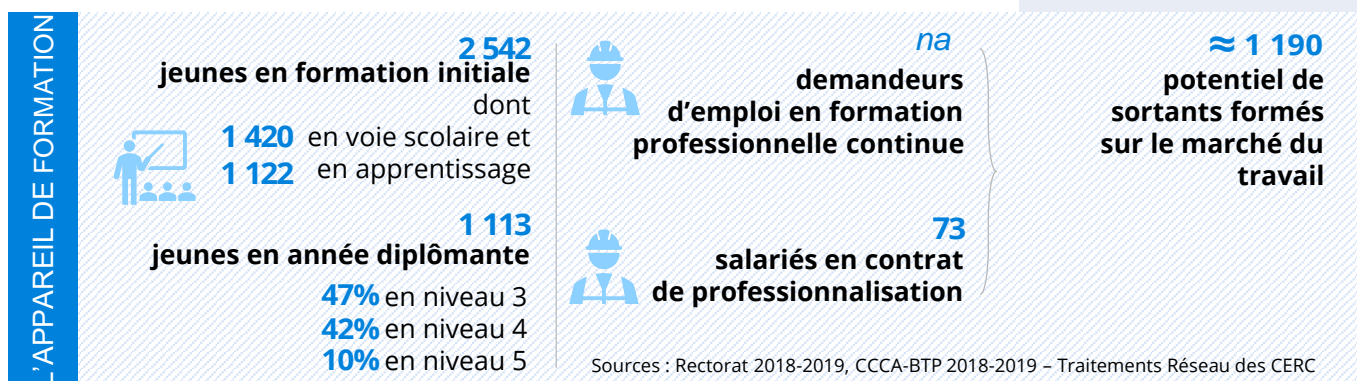
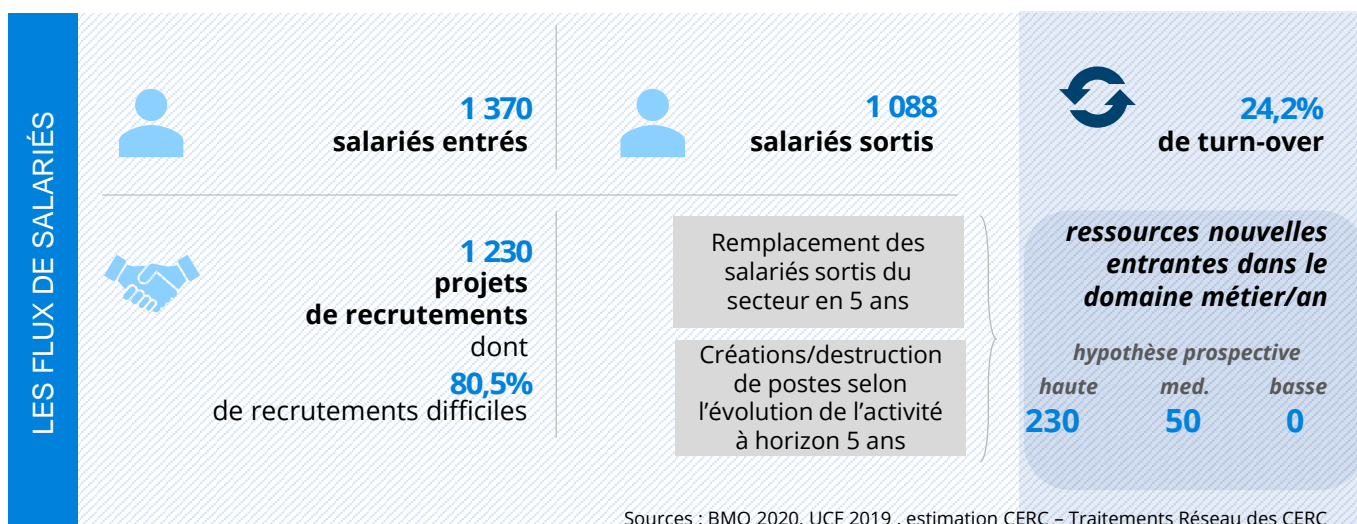
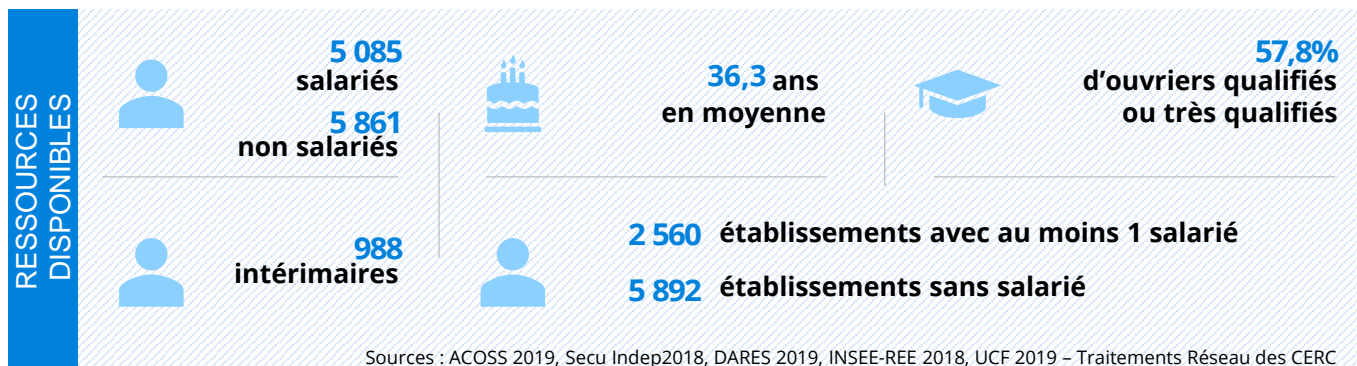
Mise en perspective des ressources, des flux, des besoins.... Métiers de l'électricité



3.4 | Métiers des fluides

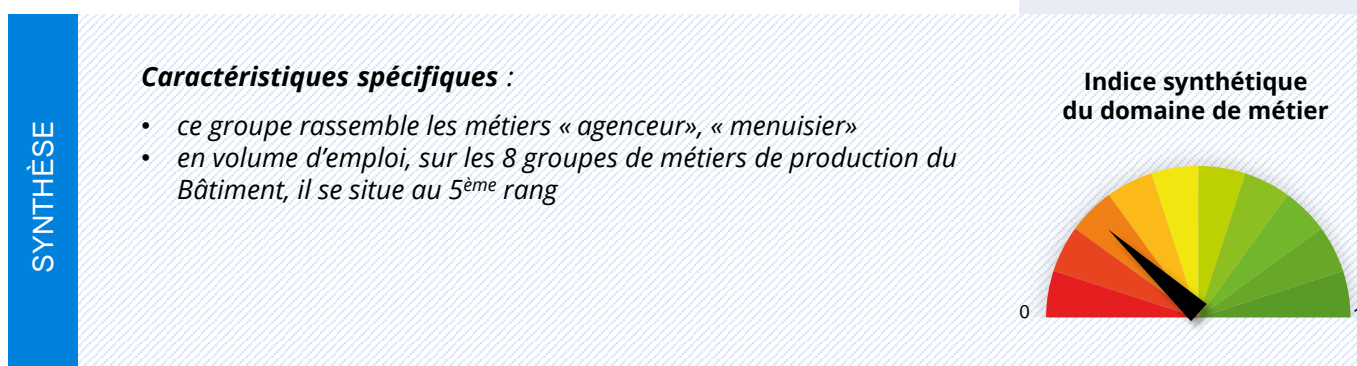
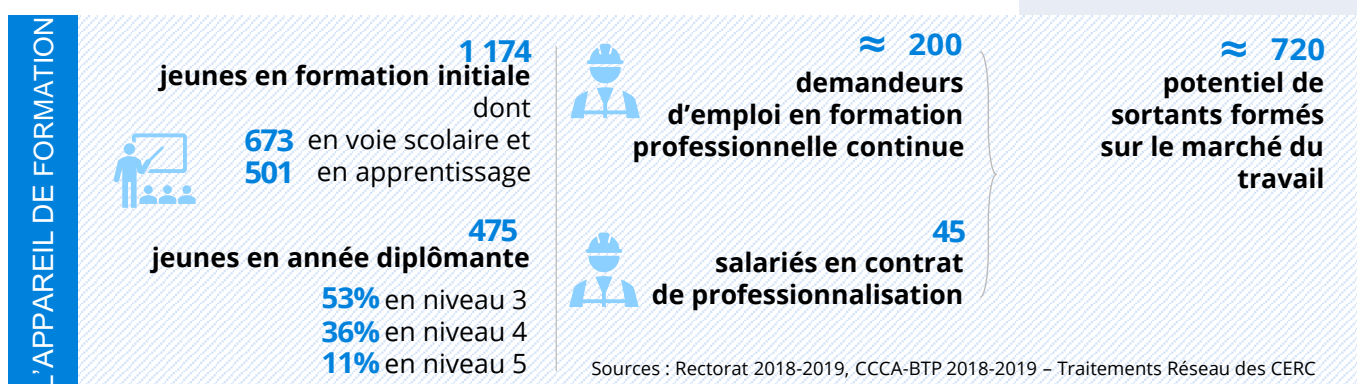
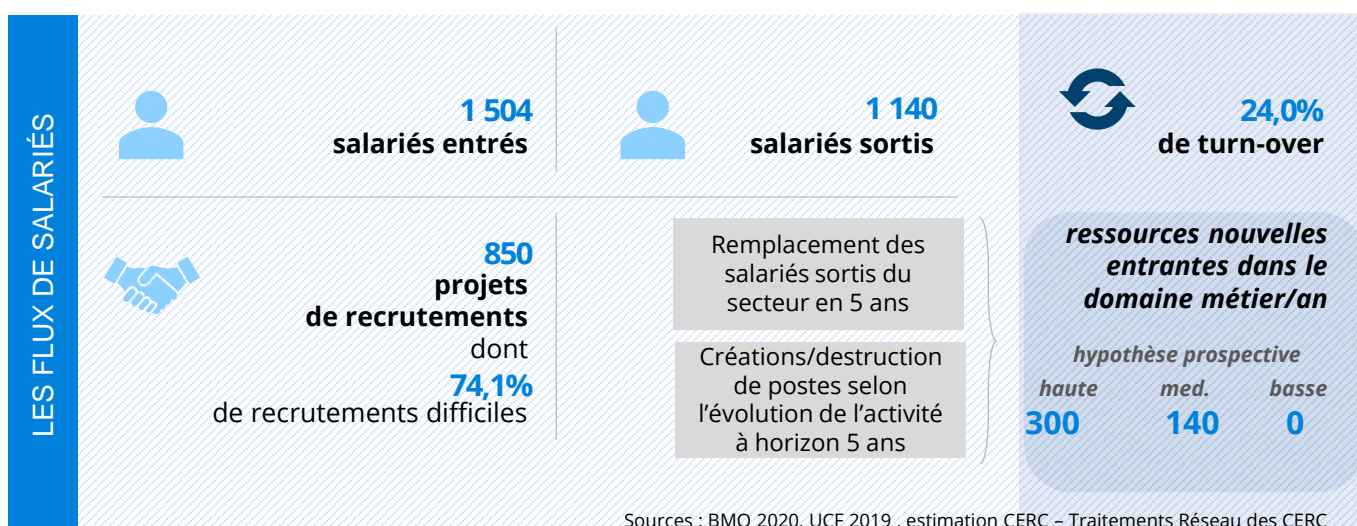
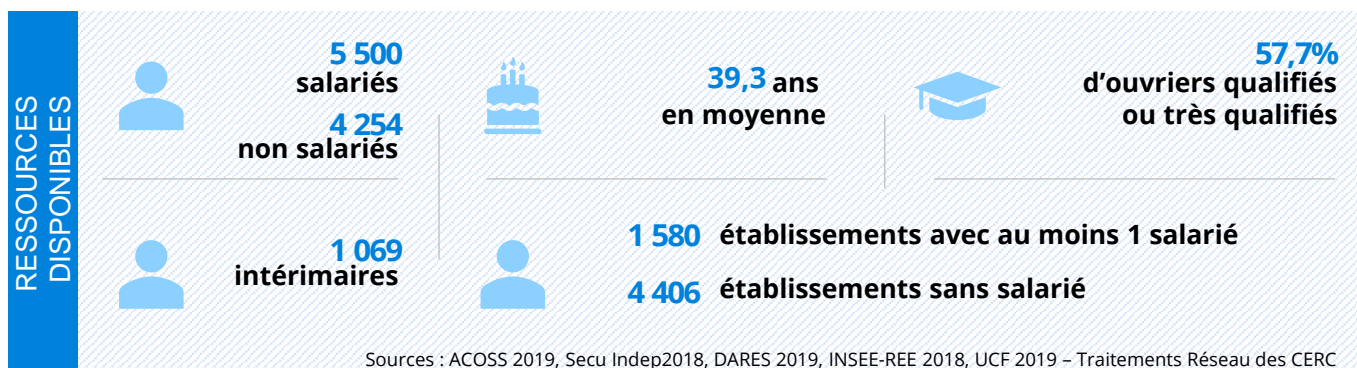
Mise en perspective des ressources, des flux, des besoins....

Métiers des fluides



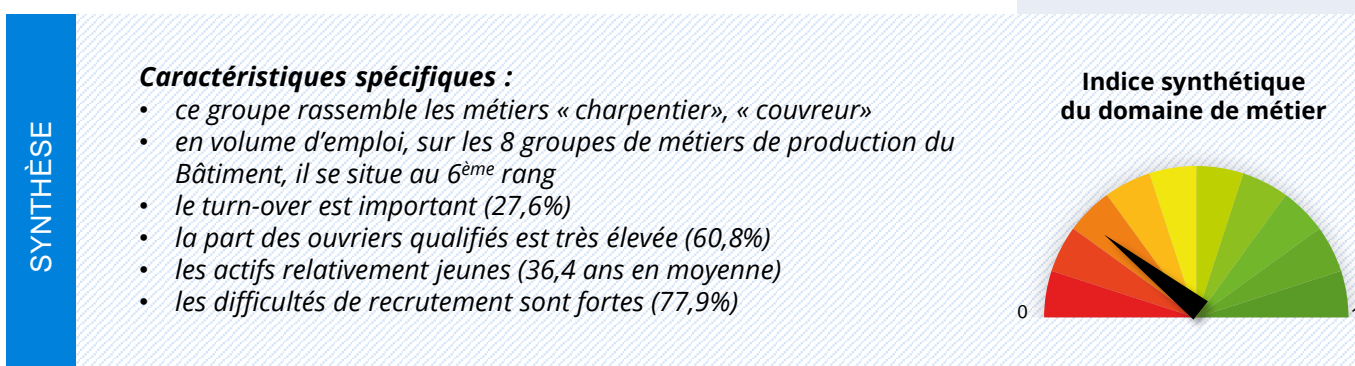
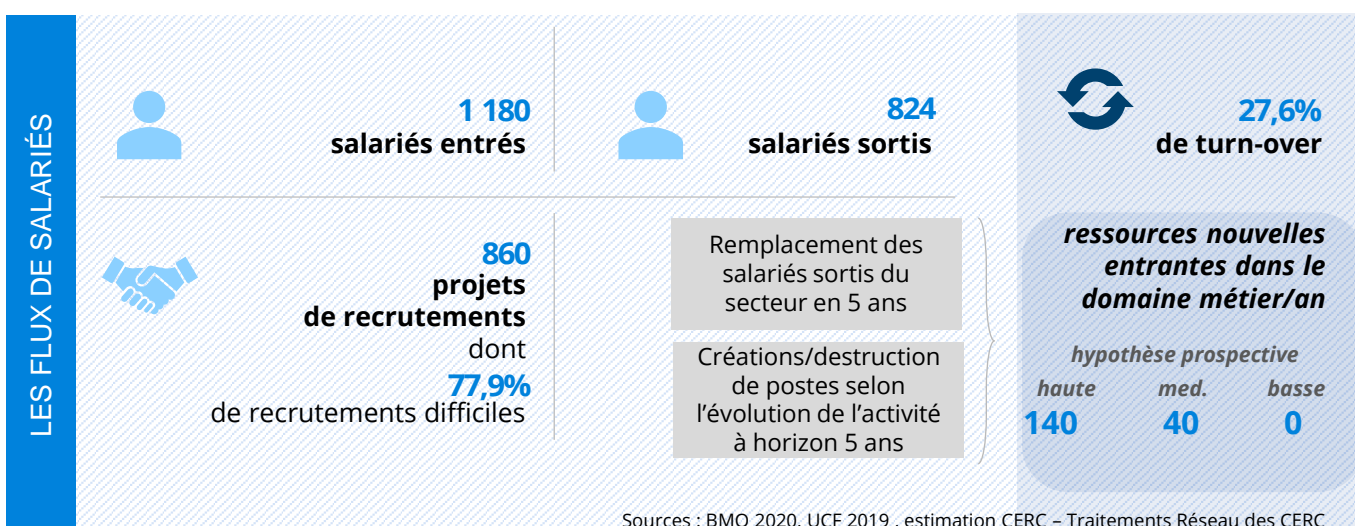
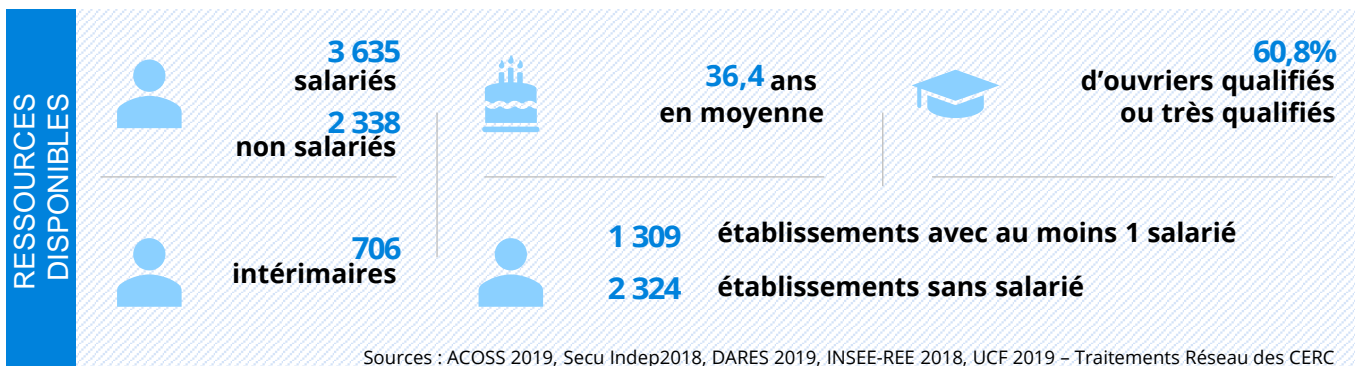
3.5 | Métiers de l'aménagement bois

Mise en perspective des ressources, des flux, des besoins.... Métiers de l'aménagement bois



3.6 | Métiers du toit et ossature

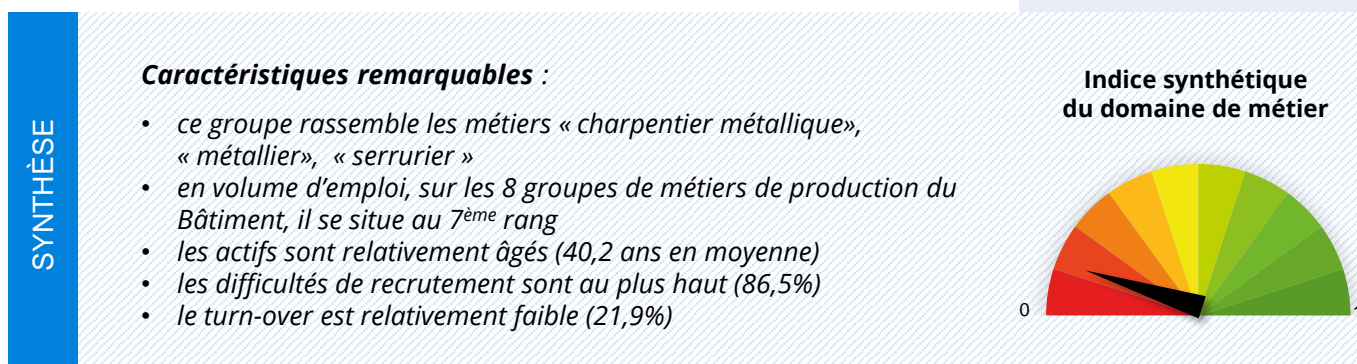
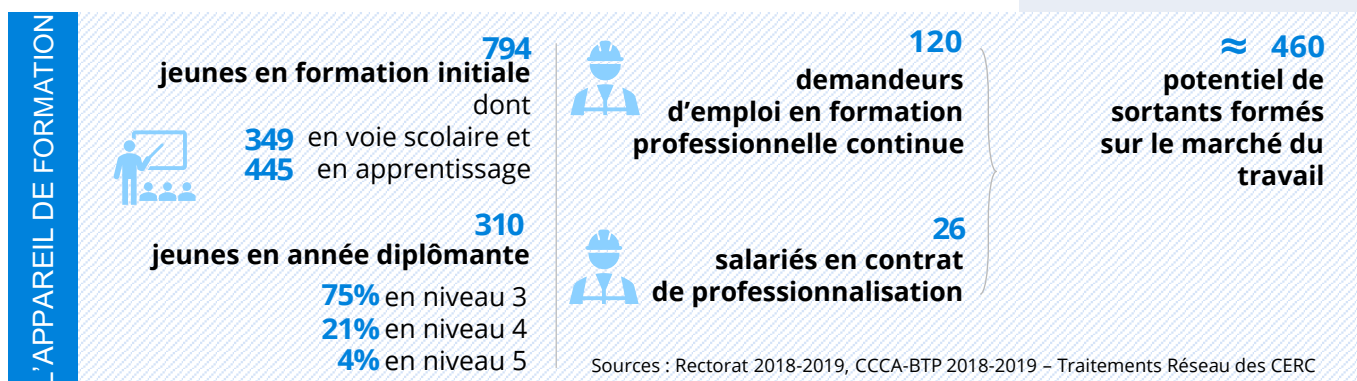
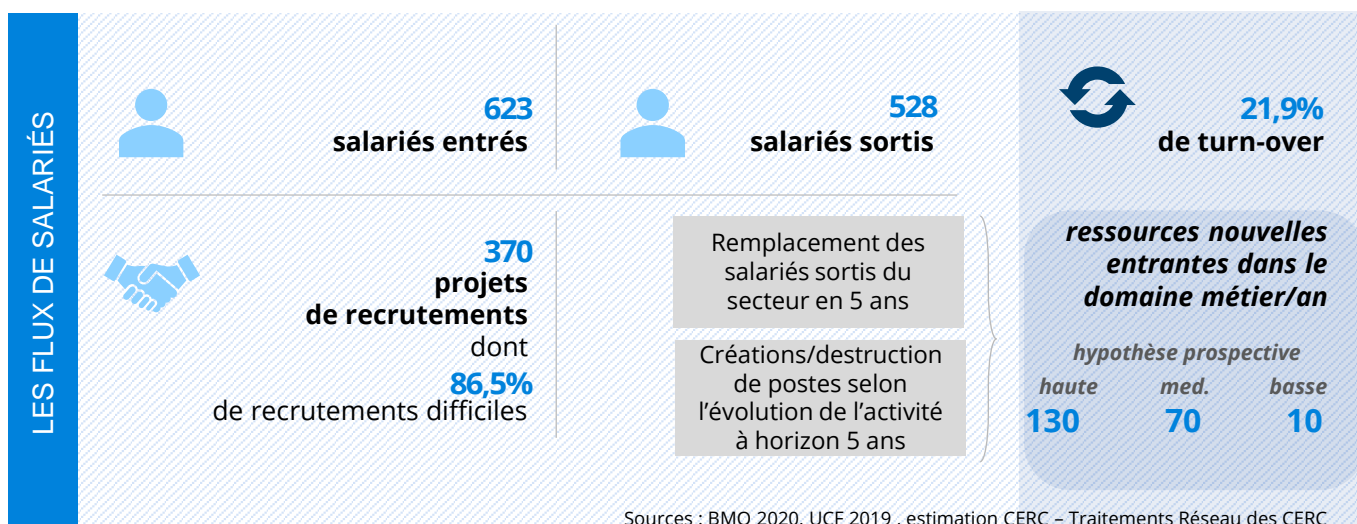
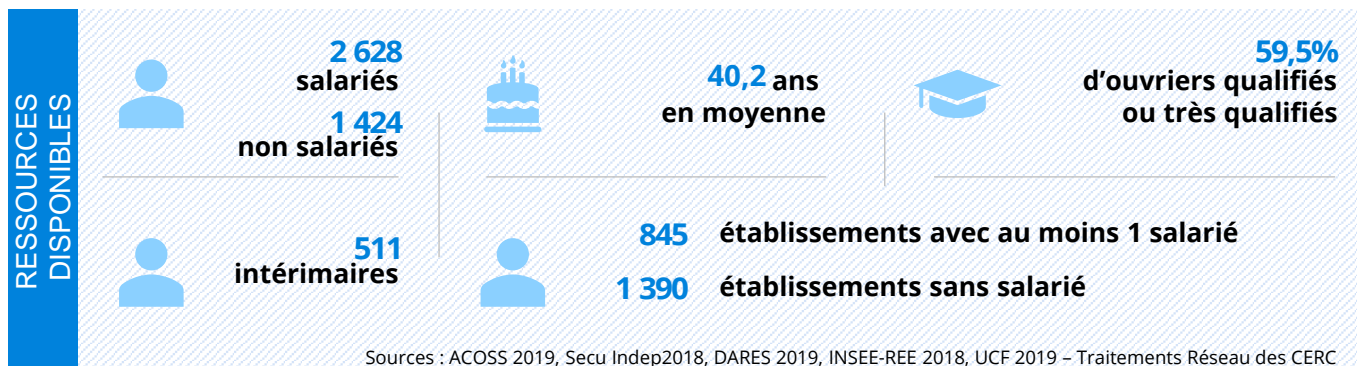
Mise en perspective des ressources, des flux, des besoins.... Métiers du toit et ossature



3.7 | Métiers de la métallerie

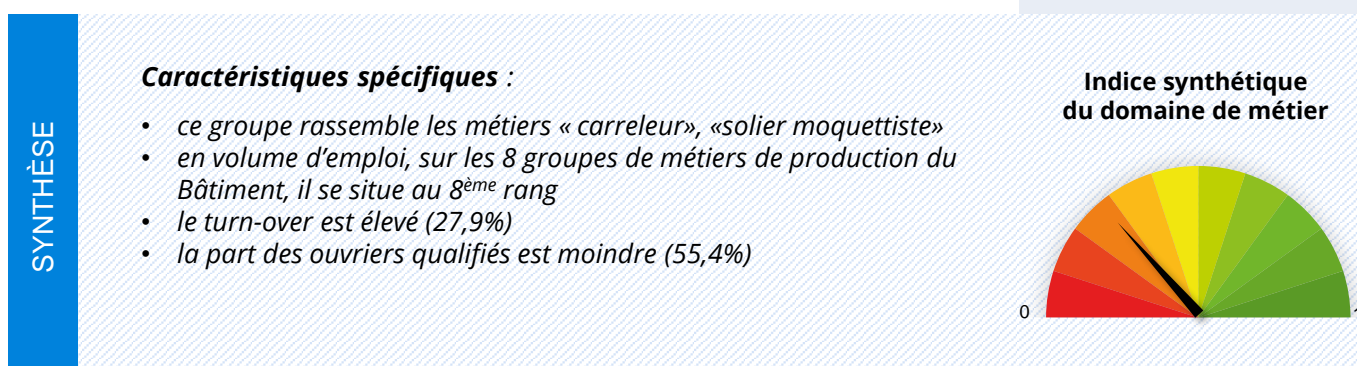
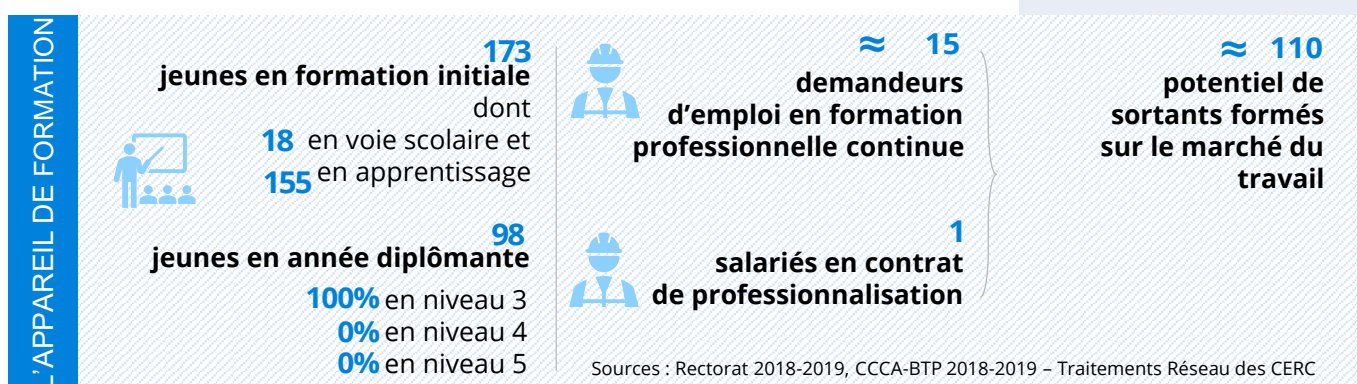
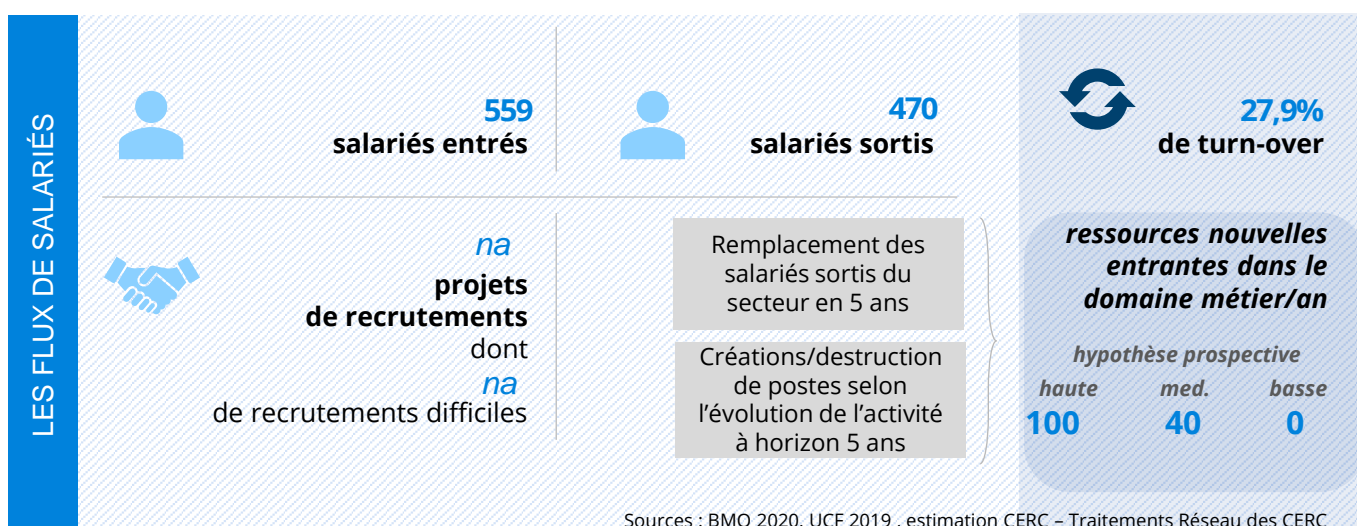
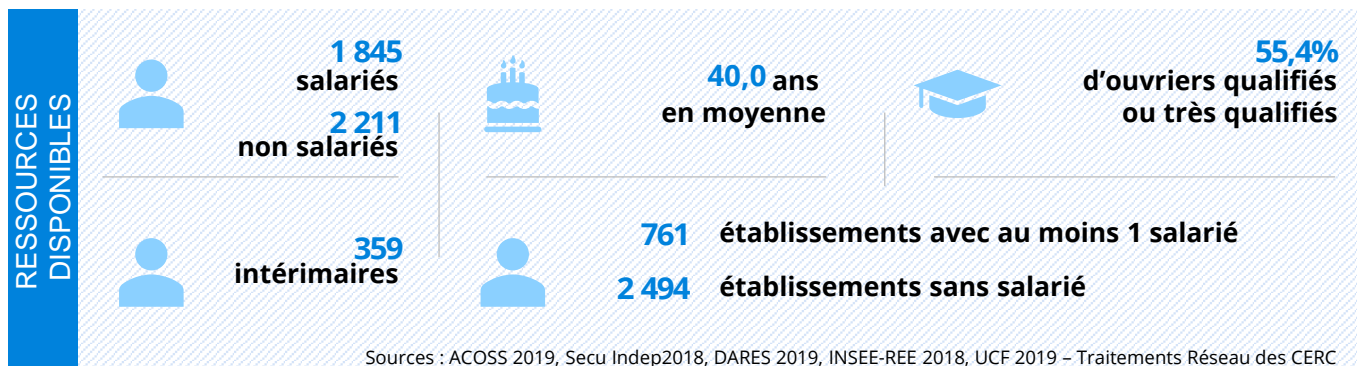
Mise en perspective des ressources, des flux, des besoins....

Métiers de la métallerie



3.8 | Métiers du sol

Mise en perspective des ressources, des flux, des besoins.... Métiers du sol



Glossaire

Définitions importantes

1. Niveau de qualification

L'indicateur du niveau de qualification s'appuie sur le niveau, la position et le coefficient hiérarchique des ouvriers :

- ▶ Ouvriers peu qualifiés : Coefficients conventions collectives Bâtiment (150-170) ; TP (100-110)
- ▶ Ouvriers qualifiés : Coefficients conventions collectives Bâtiment (185-210) ; TP (125-140)
- ▶ Ouvriers très qualifiés : Coefficients conventions collectives Bâtiment (230-270) ; TP (165-180)

2. Stagiaire

Le nombre de stagiaires correspond au nombre de salariés ayant demandé un financement à Constructys et ayant suivi une formation continue au cours de l'année.

Un salarié ayant suivi deux formations au cours de l'année est comptabilisé deux fois. Ne sont pas pris en compte les demandeurs d'emploi, sauf pour les cas particuliers des stagiaires en POE et en CSP.

3. Niveaux de diplômes

Les niveaux de diplôme sont les suivants :

- ▶ Niveau V : CAP, BEP, ... (= niveau 3 sur la « nouvelle » nomenclature de 2019)
- ▶ Niveau IV : BAC PRO, BP, BTN, ... (= niveau 4)
- ▶ Niveau III : BTS, ... (= niveau 5)

NB : Les niveaux de diplômes écrits en chiffres latins et en chiffres romains correspondent à deux nomenclatures différentes : chiffre latins = « nouvelle » nomenclature ; chiffres romains = « ancienne » nomenclature.

Pour aller plus loin :

<https://www.service-public.fr/particuliers/vosdroits/F199>

4. Jeunes en formation initiale

Sont comptabilisés les jeunes inscrits dans un établissement scolaire de la région en voie scolaire ou en apprentissage (CFA, lycées, compagnons, ...) dans une formation diplômante quelle que soit l'année de formation.

5. Entrant/sortant

- ▶ **Entrants** : indicateur de « recrutements » des entreprises. Il s'agit des salariés entrés dans une entreprise du secteur l'année en cours et ayant eu éventuellement un emploi au préalable dans une autre entreprise (du BTP ou non). Cet indicateur comprend donc les salariés mobiles (sous-entendu venant d'une autre entreprise de BTP). **Chaque entrant n'est compté qu'une fois même si ce dernier est entré/sorti plusieurs fois au cours de l'année.**
- ▶ **Taux d'entrants** : nombre d'entrant rapporté au nombre de salariés en poste au 15 mars.
- ▶ **Sortants** : il s'agit des salariés sortis d'une entreprise du secteur, l'année en cours, dans le cadre d'un changement d'entreprise (sorties non définitives), d'un départ à la retraite, d'une sortie hors du secteur ou hors de la région. **Chaque sortant n'est compté qu'une fois même si ce dernier est entré/sorti plusieurs fois au cours de l'année.**
- ▶ **Taux de sortants** : nombre de sortants rapporté au nombre de salariés en poste au 15 mars.

Concernant les méthodes de calcul exactes, ceci nous donne pour 2019 :

- ▶ Entrants : Pas présents au 01/04/2018 et présents au 31/03/2019
- ▶ Sortants : Présent au 01/04/2018 et pas présents au 31/03/2019
- ▶ Stocks : présents au 15 mars 2019

Éléments de méthode utiles pour l'interprétation

1. Données URSSAF/UCF

Source URSSAF : nombre de salariés travaillant dans une entreprise ayant un code APE Bâtiment (respectivement Travaux Publics) quel que soit le métier du salarié

Source UCF : Production : salariés ayant un métier de production Bâtiment (respectivement Travaux Publics) quelle que soit l'entreprise BTP adhérente à la caisse de congés payés

Techniciens et cadres : salariés ayant un métier technicien et cadre dans une entreprise de Bâtiment (respectivement Travaux Publics) adhérente à la caisse de congés payés

Administratif et commercial : salariés ayant un métier relevant de l'administratif et commercial dans une entreprise de Bâtiment (respectivement Travaux Publics) adhérente à la caisse de congés payés

2. Analyses métiers et regroupement métiers

Des regroupements de métiers ont été faits dans les fiches métier. En dehors de cette partie, les analyses utilisent les métiers sans regroupement.

Détails des regroupements Bâtiment :

- Métiers de la Maçonnerie / Gros Œuvre : Maçon et connexe, Préparateur en démolition
- Métiers de la Métallerie : Charpentier métallique, Métallier, Monteur poseur techniverrier, Serrurier
- Métiers de l'Aménagement Bois : Agenceur, Menuisier
- Métiers de l'Électricité : Dépanneur équipements techniques, Électricien
- Métiers des Cloisons et Façades : Peintre, Plâtrier, Storiste
- Métiers des Fluides : Chauffagiste, Plombier
- Métiers du Sol : Carreleur, Solier moquettiste
- Métiers du Toit et Ossature : Charpentier, Couvreur

Détails des regroupements Travaux Publics :

- Métiers Canalisation : Canalisateur
- Métiers Conducteur et Mécaniciens d'engin :

- Conducteur d'engins et de véhicules, Mécaniciens d'engins
- Métiers Ouvrages d'art : Constructeur d'ouvrages d'art, Poseur de voies
- Métiers Réseaux électriques et communication : Monteur en réseaux de communication, Monteur en réseaux d'énergie
- Métiers Routes : Constructeur de routes, Opérateur de centrale
- Métiers VRD : Ouvrier VRD, Terrassier

3. Potentiel de sortants formés sur le marché du travail

Les données liées à l'apprentissage et aux contrats pro. dans la partie « Appareil de formation » de la fiche métier, sont des données transmises par les centres de formation.

Les contrats pros ont été inclus dans le « potentiel de sortants formés » car il s'agit de ressources qui ont suivi une formation et sont donc désormais formés.

4. Niveau de diplôme

Le métier Technique / d'encadrement BTP regroupe les formations études, encadrement de chantier et géomètre topographe. Pour ces 3 types de formations, on retrouve des niveaux III (BTS...) et IV (BAC PRO...). De manière similaire, on trouve des formations correspondant aux différents métiers production Bâtiment ou Travaux Publics de niveau III (BTS...), IV (BAC PRO...) et V (CAP...).

5. DEFM

Sauf indication contraire, les données demandeurs d'emploi correspondent à l'ensemble du secteur de la Construction

5. Ressources nouvelles entrantes dans le domaine métier/an

Il s'agit des besoins en ressource annuelles pour répondre aux départs définitifs du secteur (départs en retraite, sorties définitives du secteur, etc.) mais également aux recrutements liés à l'activité (résultats de l'approche prospective).

Avec le concours...

Des membres et partenaires de la CERC



Des membres du GIE Réseau des CERC



De l'Observatoire des Métiers du BTP



CERC Occitanie

1, rue de la cité administrative

31074 Toulouse cedex9

05 61 58 65 69 | cerc-occitanie@i-carre.net

www.cercoccitanie.fr | Twitter

