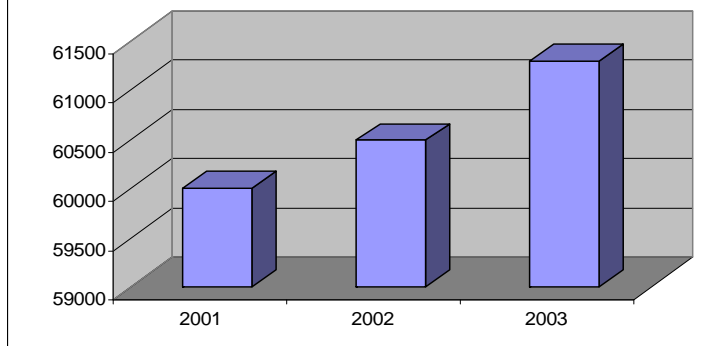


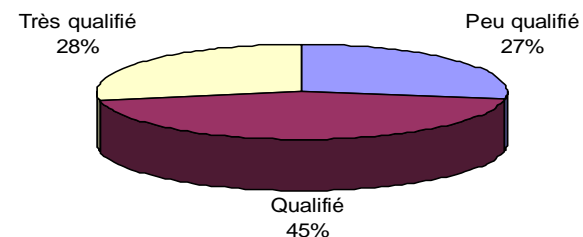
Evolution récente de l'effectif salarié (2001/2003)



En 2003, on dénombrait 61 293 menuisiers dans le bâtiment, soit environ 10% du total des ouvriers du secteur. L'évolution récente montre une hausse régulière (+2.1% entre 2001 et 2003) près de 4 fois supérieure à celle de la moyenne des ouvriers.

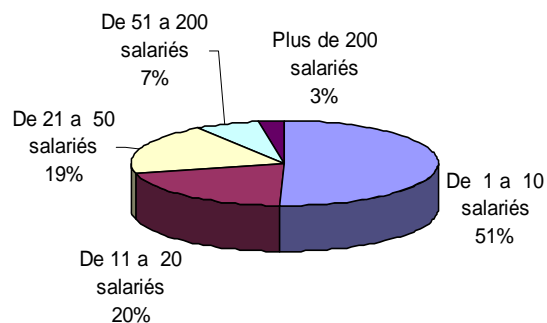
(*) Il s'agit uniquement des menuisiers des entreprises du BTP.

Répartition par qualification



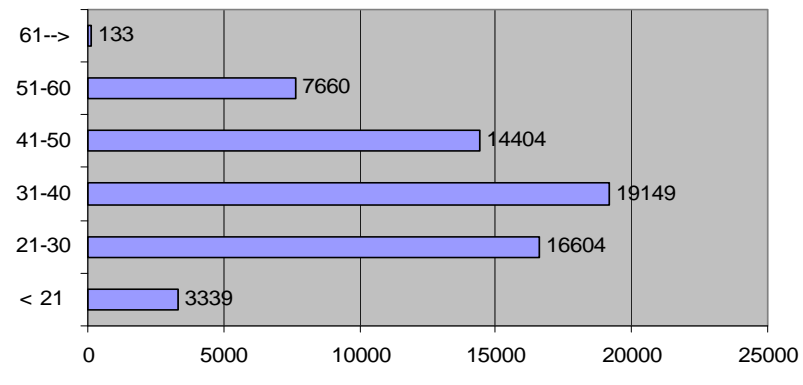
Près des trois quarts des ouvriers sont qualifiés ou très qualifiés. C'est mieux que la moyenne Bâtiment.

Répartition par taille d'entreprise



Une majorité de salariés dans les petites entreprises

Pyramide des âges



En 2003, 7 793 menuisiers du bâtiment ont plus de 50 ans et devraient donc, d'ici une dizaine d'années, partir en retraite. Près de 5 400 travaillent dans une entreprise de moins de 20 salariés.

L'enquête « Besoin de main-d'œuvre (BMO) », de l'UNEDIC recense 11 725 projets de recrutement de menuisiers qualifiés du bâtiment serrurier-poseurs en 2007 (tous secteurs économiques confondus)

L'enquête BMO mesure les intentions de recrutement des employeurs pour l'année à venir, qu'il s'agisse de créations de postes ou de remplacements.